



Talento y diversidad en los Consejos de Administración

Perfiles de las participantes, reflexiones y temas tratados
en la Edición 2025 del *Programa Women to Watch* de PwC

Programa Women to Watch: iniciativa de
PwC para apoyar a mujeres directivas que
se convertirán en Consejeras.





Índice de contenidos

01	Presentación: La presencia de mujeres se consolida	02
02	Diversidad es sinónimo de talento	04
	Nuevo perfil del consejero en un nuevo entorno empresarial	05
	Talento femenino en los Consejos	05
	El valor de la diversidad en los Consejos	07
03	Programa <i>Women to Watch</i> : La apuesta de PwC por el talento femenino en los Consejos	08
	Programa integral	09
	Temas clave en los nuevos Consejos de Administración	12
	Protagonistas del cambio	26
	<i>Club Alumnae Women to Watch</i>	46
	Red <i>Women to Watch</i>	66



Presentación: La presencia de mujeres se consolida

La presencia de la mujer en los puestos clave de las empresas es un tema relevante que está en la agenda de los gobiernos, de los directivos, de los reguladores y de la sociedad en general. Hace mucho tiempo que se habla de la necesidad de impulsar el talento femenino y no cabe duda de que estamos avanzando. Queda mucho por hacer y es preciso acelerar para llegar a un punto de equilibrio y a un nivel equiparable con los países de nuestro entorno, pero es evidente que cada vez hay más mujeres en puestos de responsabilidad y decisión, tanto en los Consejos como en las posiciones directivas.

En este contexto, hay que recordar, de nuevo, que es necesario poner el foco en el talento y la diversidad, dos caras de la misma moneda.

En PwC estamos convencidos de la importancia de la presencia de mujeres en los Consejos de Administración. En primer lugar, porque sigue existiendo desproporción entre el número de consejeros y de consejeras. En segundo término, porque estamos seguros de que la presencia de mujeres en los órganos de gobierno de las empresas tiene un claro efecto multiplicador a la hora de que haya más mujeres. Y, en tercer lugar, porque creemos que la diversidad es un elemento positivo para la toma de decisiones y la sostenibilidad de las empresas y, por ende, para el conjunto de la sociedad.

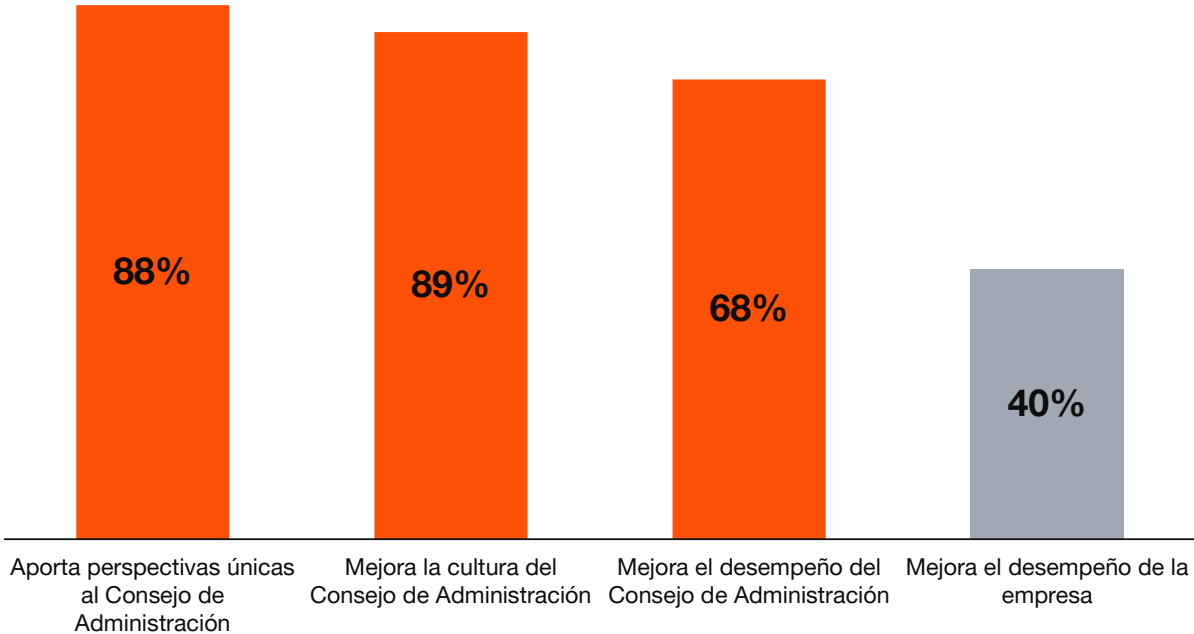
Desde PwC queremos contribuir a impulsar la diversidad en la empresa española con programas como *Women to Watch*, una iniciativa cuyo principal objetivo es apoyar a mujeres ejecutivas altamente preparadas que quieren ser nombradas consejeras independientes y compaginarlo con su rol ejecutivo.

En esta memoria, plasmamos las claves de esta iniciativa que se consolida como un verdadero catalizador del cambio. Hemos recogido nuestras reflexiones sobre los temas relevantes que los nuevos consejeros tienen que conocer y que hemos abordado a lo largo de los seis módulos del programa.

Incluimos también los perfiles de las participantes en la Edición 2025 y de las que han hecho el programa en años anteriores, verdaderas protagonistas del cambio al que estamos asistiendo.

Más de 100 de nuestras participantes en el *Programa Women to Watch* ya son consejeras independientes en las principales compañías de este país.

Gráfico 1. La diversidad en Consejos de Administración (2024)



Pregunta: ¿Han aumentado la diversidad de tu Consejo de Administración?

Base: 424 – 471.

Fuente: PwC’s Annual Corporate Directors Survey, 2024.



Diversidad es sinónimo de talento

El debate sobre la diversidad en los Consejos de Administración es un tema candente. Nunca antes se había hablado tanto sobre la composición del máximo órgano de gobierno de la empresa y, en concreto, sobre el porcentaje de mujeres que ocupan puestos de consejeras. Las razones son múltiples y responden fundamentalmente a un cambio de mentalidad en todos los órdenes que supone reconocer el talento femenino y, por tanto, del valor de la diversidad.

En los últimos años, los reguladores recomiendan y fomentan que los Consejos de Administración sean diversos con el fin de reforzar la pluralidad, la capacidad para generar debates y la incorporación de nuevos puntos de vista. En este sentido, cobran especial importancia las iniciativas para aumentar el número de consejeras, algo que poco a poco está cambiando el panorama del gobierno corporativo de las compañías españolas. Normas como la Ley de Sociedades de Capital, el Código de Buen Gobierno de la CNMV y la Ley de Paridad, aprobada por el Congreso de los Diputados el 27 de junio de 2024, que transpone la Directiva Comunitaria sobre esta materia, obligan a un 40% de presencia de la mujer en los máximos órganos de gobierno de las compañías.

A partir del 30 de junio de 2025, los Consejos de Administración de las compañías cotizadas deben tener un 40% de consejeras.

Al mismo tiempo, estamos convencidos de que impulsar la presencia de las mujeres en los puestos directivos y en los consejos es una herramienta clave para contar con el mejor talento. En los órganos de dirección y supervisión tienen que estar presentes los más válidos, algo que no sucederá si no existe un proceso de selección basado en la meritocracia y capaz de identificar a los mejores con independencia de su género.

En el nuevo escenario, las empresas demandan un nuevo tipo de consejero. Se buscan miembros del Consejo preparados y dispuestos a asumir nuevas responsabilidades; se necesitan profesionales independientes y comprometidos con el futuro de la empresa; y se demandan profesionales capaces de retar y cuestionar las propuestas de la dirección y de plantear alternativas.

Nuevo perfil del consejero en un nuevo entorno empresarial

Los Consejos de Administración de las compañías españolas se encuentran en pleno proceso de transformación, una tendencia que se acelerará en los próximos años y que ya está cambiando notablemente el perfil de los consejeros, especialmente el de los independientes. La normativa, pero también los nuevos enfoques incorporados por las empresas, está impulsando un nuevo modelo de Gobierno Corporativo en donde el consejero cobra protagonismo, tiene que aumentar la dedicación y asume nuevas responsabilidades.

La renovación de los Consejos sigue siendo uno de los asuntos clave en materia de gobierno corporativo. En los últimos años, hemos asistido a la reformulación de numerosos órganos de gobierno, tanto en relación al perfil de sus miembros, incluyendo un aumento de mujeres consejeras, como a su estructura. Las compañías están configurando consejos más profesionales y diversos con personas altamente preparadas para

abordar un escenario todavía más complejo. Al nuevo consejero, los *stakeholders* le exigen que se involucre, que ejerza como un verdadero supervisor, que participe en la definición de la estrategia y que tome postura en las decisiones relevantes de la compañía.

No cabe duda de que nos encontramos en un momento crucial para la incorporación de la mujer a los Consejos y de apertura a nuevas oportunidades para el gran número de directivas con preparación, experiencia y talento.

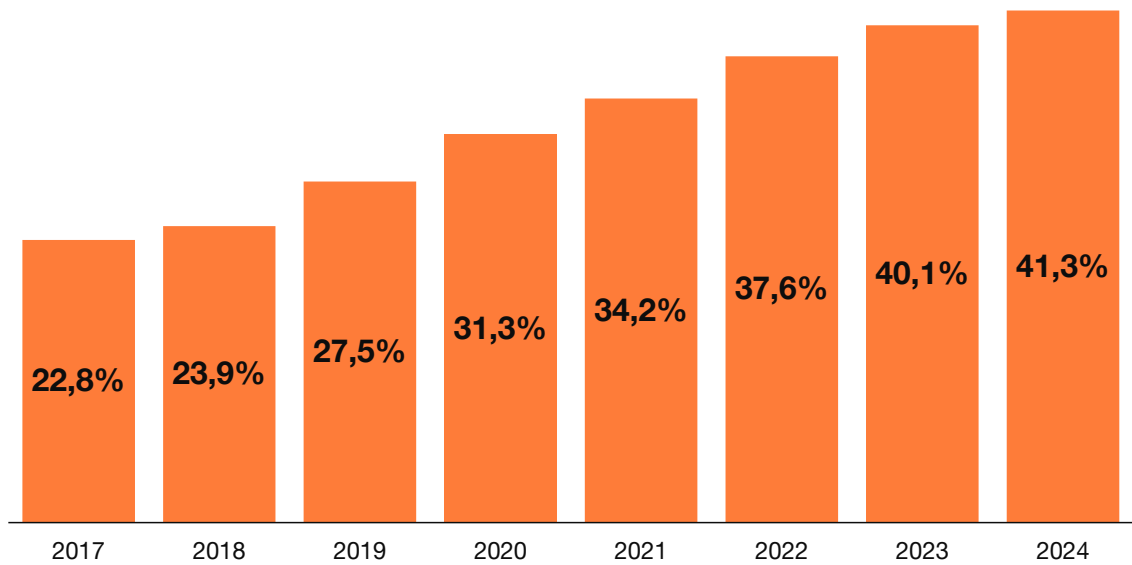
Talento femenino en los Consejos

Además de contar con más conocimientos y experiencias sobre los temas clave que afectan al funcionamiento de la empresa, el nuevo consejero debe estar preparado para moverse en un entorno ambiguo y en constante cambio, más global y diverso, en el que sus compañeros proceden de múltiples ámbitos.

Los datos revelan que la presencia de la mujer en los Consejos de Administración crece, pero a un ritmo demasiado lento. Los sectores más paritarios son los de Petróleo y Energía y los de Servicios Financieros. Se trata de una tendencia ascendente en los últimos años, pero todavía insuficiente para llegar a los porcentajes de otros países europeos en los que la regulación impulsa la presencia femenina en los Consejos incorporando cuotas o mecanismos más eficaces. Las compañías del IBEX-35 con un 40% de mujeres son las que están más cerca de cumplir, como grupo, con el objetivo fijado.

Nos encontramos en pleno proceso de transformación del Gobierno Corporativo en donde las empresas demandan un nuevo tipo de consejero. Los nuevos Consejos son más diversos y sus responsabilidades exigen conocimientos, experiencia, tiempo y dedicación. Por ello y porque los retos del mercado son cada día más complejos, se puede afirmar que es vital contar con los más preparados. En este contexto cada día más exigente, más plural y en donde se necesita el mejor talento, crece y se consolida la presencia de la mujer en el gobierno de las compañías.

Gráfico 2. Presencia de mujeres en el Consejo de Administración y alta dirección en compañías del Ibex 35 (2024)



Fuente: Comisión Nacional del Mercado de Valores (CNMV), Mayo 2025.

Gráfico 3. Presencia de mujeres en los Consejos en España

	Mercado Continuo				IBEX-35			
	2023		2024		2023		2024	
	Número	% sobre total	Número	% sobre total	Número	% sobre total	Número	% sobre total
Total Consejeras	404	34,50%	420	36,58%	168	40,09%	175	41,27%
Dominical	93	24,60%	103	27,10%	23	23,47%	27	26,21%
Ejecutiva	15	8,90%	13	8,55%	4	7,14%	4	7,40%
Independiente	283	51,26%	289	54,11%	138	57,50%	139	58,64%
Otra externa	13	17,56%	15	18,98%	3	12,00%	5	18,50%
Mujeres en la alta dirección (excluidas altas directivas consejeras)	216	23,07%	226	24,83%	96	24,74%	100	26,31%

Fuente: Comisión Nacional del Mercado de Valores (CNMV), Mayo 2025.

El valor de la diversidad en los Consejos

Los accionistas y otros *stakeholders* demandan de manera creciente una mayor diversidad en los Consejos, poniendo de manifiesto la importancia de una verdadera diversidad de experiencias, conocimientos y pensamiento. Consideran que la presencia de voces y opiniones diversas enriquecen el debate y permiten a los Consejos estar mejor equipados para tomar las mejores decisiones y para afrontar los desafíos que se planteen.

Los resultados de nuestra “Encuesta Anual de Consejeros” muestran que los consejeros y las consejeras tienen opiniones diferentes sobre ciertos temas. En concreto, su opinión sobre el valor que la diversidad aporta a los Consejos de Administración difiere notablemente.

Se profundiza la brecha de género sobre la importancia y el impacto de la diversidad en los Consejos. Mientras que todas las consejeras encuestadas consideran que la diversidad de género es importante para los Consejos, el porcentaje de consejeros que opinan lo mismo desciende con respecto a años anteriores.

Gráfico 4. Las mujeres directivas tienen una visión más positiva sobre el impacto de la diversidad

Aumento de la diversidad en el consejo

Aporta perspectivas únicas al consejo



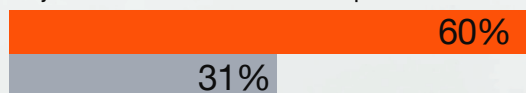
Mejora el rendimiento del consejo



Mejora de la cultura del consejo



Mejora el rendimiento de la empresa



Mujeres Hombres

Pregunta: ¿Han aumentado la diversidad de tu Consejo de Administración?

Base: 369 – 410.

Fuente: PwC's Annual Corporate Directors Survey, 2024.





Programa Women to Watch: La apuesta de PwC por el talento femenino en los Consejos

Las compañías que quieran competir con éxito en el nuevo entorno tienen que ser capaces de atraer y retener el mejor talento. Por ello, las empresas españolas más avanzadas ya se están sumando al cambio y están incorporando mujeres a sus Consejos de Administración.

En PwC, convencidos del valor de la diversidad y de la necesidad de impulsar el talento, queremos contribuir a que las compañías españolas encuentren a los mejores profesionales, así como apoyar a

directivas de primer nivel con ambición y ganas de crecer a que accedan a un Consejo como consejeras independientes.

La novena edición de *Women to Watch* de PwC, celebrada entre septiembre de 2024 y junio de 2025, supone la consolidación de un proyecto inspirador y con impacto real cuyo objetivo es apoyar a mujeres, que están desempeñando en la actualidad un cargo de alta dirección, a acceder a un Consejo de Administración como consejeras independientes y compaginarlo con su actual cargo ejecutivo. Buscamos que las directivas desarrollen su potencial y se incorporen a Consejos de Administración de

compañías de primer orden. Queremos ayudar a profesionales motivadas, capacitadas y dispuestas a liderar el cambio.

Women to Watch es un proyecto especial para PwC porque se trata de una iniciativa que profundiza tanto en materia de Gobierno Corporativo como en diversidad de género, dos ámbitos en los que nuestra firma está trabajando a fondo desde hace mucho tiempo. PwC cuenta con su propio Programa de Consejeros y se distingue por su compromiso activo para lograr que las mujeres tengan la presencia que merecen en los ámbitos de dirección y gobierno de las empresas.

Además, *Women to Watch* es un proyecto relevante porque nos encontramos en un momento crucial para avanzar en el ámbito del Gobierno Corporativo, un campo que puede aportar mucho al conjunto del tejido empresarial español a la hora de impulsar la incorporación del mejor talento a los puestos clave de las compañías.

Por último, impulsamos este proyecto porque las grandes compañías con las que hablamos a diario muestran sistemáticamente su interés por atraer y retener a los mejores profesionales y creemos que podemos ayudarles a conseguir esta meta. Las empresas ponen de manifiesto que apuestan por la diversidad y por la modernización de sus modelos de Gobierno Corporativo, algo que no siempre es fácil dadas las dificultades para encontrar o, incluso, descubrir los mejores

perfiles, especialmente cuando se trata de incorporar a mujeres que, muchas veces, no tienen la visibilidad que se merecen. Por ello, la iniciativa de *Women to Watch* pone el acento en identificar a ejecutivas de alto nivel que tienen una trayectoria de éxito, que cuentan con un potencial excepcional y tienen el perfil de lo que hoy demandan los Consejos de Administración de las compañías españolas.

Programa integral

Women to Watch es un programa vivo y participativo en donde la involucración de las participantes es un elemento determinante. La iniciativa está diseñada para apoyar a 40 mujeres altas ejecutivas de empresas líderes cada año, lo que permite abordar los temas clave, reflexionar sobre tendencias en Gobierno Corporativo con tiempo suficiente y establecer vínculos duraderos. La **Edición 2025** ha tenido una excelente respuesta, lo que confirma la necesidad de seguir trabajando para lograr que el talento femenino sea reconocido como merece.

La iniciativa tiene un enfoque integral que se desarrolla a partir de cuatro ámbitos de actuación: **Formación, Desarrollo Personal, Networking y Mentoring**. Se trata de acceder a un Consejo desde una perspectiva completa y equilibrada que tenga en cuenta todos los elementos necesarios para abordar este camino.



1

Formación



Para convertirse en consejera, es preciso prepararse y contar con conocimientos actualizados sobre tareas y responsabilidades que no siempre son sencillas de entender o asumir. En un contexto cada día más complejo, es imprescindible entender correctamente los mecanismos del Gobierno Corporativo y manejar herramientas avanzadas.

En PwC entendemos la formación desde una perspectiva innovadora que aporte a la futura consejera conocimientos realmente útiles para afrontar con éxito su incorporación a

un Consejo. Por ello, los contenidos se centran en ámbitos como el estado del arte del Gobierno Corporativo, las novedades legislativas, la información financiera y auditoría, la gestión de riesgos, el entorno digital del consejero o los temas de CSRD, entre otros temas clave.

Las ponencias corren a cargo de expertos de PwC, así como de consejeros de primer nivel y otros especialistas de reconocido prestigio que aportan directamente su visión y su experiencia.

2

Desarrollo personal



Para recorrer el camino hacia un Consejo también es necesario hacer una reflexión personal individual y proyectarse hacia el futuro. El primer paso es ayudar a las profesionales a contar con un plan personalizado que se adapte a sus potencialidades y que les permita gestionar tanto sus conocimientos como sus redes de

contactos. Por ello, el programa incluye también sesiones con expertos que ayudan a las participantes a definir su estrategia de desarrollo personal, diseñar su plan de actuación, mejorar sus habilidades de comunicación persuasiva o trabajar su marca personal en redes sociales, entre otras habilidades.



3

Mentoring

Desarrollar el potencial como consejeras requiere un proceso de aprendizaje estructurado, pero también compartir vivencias y conocimientos con profesionales que aporten su visión, su experiencia y su *know-how*.

A cada una de las participantes se le asigna una mentora que desarrolla su labor de manera estructurada y siguiendo una metodología testada que permite alcanzar los objetivos fijados en su propio plan de acción personal. Todas las mentoras son consejeras independientes que ya han recorrido el camino que tienen que hacer las participantes.

Trabajar junto a consejeras a lo largo de todo el programa, compartir experiencias de manera personalizada y dialogar de manera continua permite a las directivas conocer a fondo tanto sus potencialidades como sus prioridades, así como poner en marcha su plan de acción, realista y alienado con su estrategia para acceder a Consejos. Al mismo tiempo, el programa de mentoring sirve para generar vínculos duraderos entre mentora y *mentee* que ayudarán a ambas a reforzar su desarrollo personal y profesional.



4

Networking

El mundo empresarial es complejo y heterogéneo, por lo que es clave establecer espacios de encuentro para que empresas, directivos, consejeros y mujeres preconsejeras puedan compartir conocimientos y puntos de vista.

Estamos convencidos de que generar y reforzar redes profesionales permite optar a oportunidades interesantes,

conocer de primera mano experiencias sugestivas y, en suma, generar sinergias.

Para construir estas redes, el programa incluye eventos y encuentros restringidos, así como un *Club Alumnae* que mantiene los vínculos a largo plazo y aporta continuidad al programa.

Temas clave en los nuevos Consejos de Administración

Para entrar en un Consejo es fundamental acreditar experiencia, conocimientos sólidos y tener auctoritas, pero también es clave estar al día y demostrar capacidad para seguir aprendiendo en entornos cada vez más dinámicos. Para supervisar de manera eficaz la actividad de una compañía, los consejeros no tienen que ser especialistas en múltiples materias, pero sí deben tener una visión global de la empresa y de su actividad, así como poner de manifiesto que saben leer el entorno correctamente.

Con el fin de abordar los principales temas que se tratan, discuten y dilucidan en los Consejos de Administración, *Women to Watch* incorpora en cada uno de sus seis módulos un espacio para la formación técnica. A lo largo de todo el programa, varios expertos de PwC comparten con las participantes las claves de los asuntos que todo consejero debe conocer a fondo.

Las reglas del juego

Gemma Moral, socia de PwC Tax & Legal.

En los últimos nueve años ha cambiado mucho el Gobierno Corporativo y la velocidad del cambio está cogiendo un gran impulso. Ha aumentado la regulación y ha mejorado el Gobierno Corporativo de sociedades cotizadas y no cotizadas desde la aprobación a finales de 2014 de la Ley de Sociedades de Capital. Le sigue el nuevo Código de Buen Gobierno de las sociedades cotizadas (en adelante CBGSC), la reforma del Código Penal y la nueva Ley de Auditoría. En junio de 2020, el CBGSC puso el foco en la sostenibilidad y riesgos no financieros; y en abril de 2021, se aprobó la ley que regula la implicación a largo plazo de los accionistas.

Los consejos han comenzado a ser muy conscientes de su rol y el consejero a ser mucho más responsable, profesional y activo. Los tres principios fundamentales sobre los que pivota el nuevo escenario del **Gobierno Corporativo son la sostenibilidad, la transparencia y la confianza**. Hay tres órganos de gobierno que son los que dirigen y controlan las empresas: **los accionistas, el**

Consejo y los directivos. El Gobierno Corporativo establece las reglas por las que esos tres órganos regulan, funcionan y ordenan qué hace cada uno y cómo son los equilibrios de poder. De estos tres órganos, el Consejo es el nuclear.

La **diligencia y lealtad** son deberes básicos de un consejero. Tiene la obligación de **dedicar tiempo**, de instaurar medidas para la buena dirección y control, de estar informado y la **responsabilidad individual** de asistir a los consejos. Un consejero tiene que actuar de buena fe y en el mejor interés de la sociedad. La lealtad se manifiesta sobre todo evitando conflictos de interés. Si no se va a tener al Consejo permanentemente presente y a atender con la debida diligencia, es mejor no estar en un Consejo y no asumir los riesgos que conlleva.

En cuanto a la **composición del Consejo**, hay dos grandes categorías de consejeros: **los consejeros ejecutivos**, que están en la dirección de la empresa; y los consejeros no ejecutivos que son los demás: los **dominicales**, que representan al accionista que tiene una participación significativa, y los **independientes**.

La Ley y el CBGSC recomiendan que los consejeros ejecutivos deben ser los mínimos y tiene que haber una amplia mayoría de no ejecutivos, debiendo ser la mayoría independientes. En el informe de la CNMV de 2023 sobre el gobierno de las cotizadas, el 70% del IBEX tenía en el Consejo ya al menos el 50% de consejeros independientes.

La última reforma de la ley establecía que, si el presidente y el primer ejecutivo coinciden, es necesario que el consejo nombre entre los consejeros independientes, **un consejero independiente coordinador** (*lead independent director*) que haga de contrapeso. Este puede convocar consejos, introducir puntos en el orden del día, dirigir la evaluación del presidente e incluso estar en la sucesión del presidente y atender a las preocupaciones de los inversores. Es práctico tener un consejero coordinador, incluso cuando el presidente no es al mismo tiempo el primer ejecutivo. Es un perfil muy práctico que hace que los consejeros independientes sientan que tienen más fuerza y presencia, y ayudan a expresar de manera colectiva, una necesidad o mejora, y les da mucho peso.



Por último, el **Secretario del Consejo**. El propio CBGSC establece que es el responsable del buen funcionamiento del Consejo. Debe dejar constancia del desarrollo de las sesiones y del resultado de las votaciones y velar por la actuación del Consejo, que debe ser legal y conforme a normativa y políticas internas. Es, junto con el Presidente, el responsable de que los consejeros estén bien informados, que reciban la información antes de cada consejo, con antelación suficiente y bajo un formato adecuado. Es muy importante que el Secretario vele por la legalidad, además de dar tranquilidad a los consejeros.

En cuanto a la **diversidad**, el CBGSC establece que los consejos deben llevar a cabo procesos de selección de los nuevos consejeros que favorezcan la diversidad de género, la edad, los conocimientos, la experiencia y las capacidades.

El Consejo es un órgano colegiado con un funcionamiento que pasa un proceso de **evaluación anual** y una revisión por un tercero cada tres años.

En última instancia, **la sucesión**, tanto del primer ejecutivo como de los presidentes de las comisiones o el propio presidente, es muy importante. Es aconsejable hablar de los procedimientos que se llevarían a cabo, en lugar de centrar el tema en las personas, que es más sensible.

Hoy en día, el papel del inversor institucional, las empresas de gestión de inversiones y el **proxy advisor** están sujetos a mucha más transparencia. Están obligados a publicar políticas sobre cómo va a ser su implicación y cómo la han seguido anualmente. Los *proxy advisors* asesoran en materia de gobierno corporativo e influyen significativamente en el voto, sobre todo en las empresas con activos bajo gestión por parte de un inversor institucional.

La intervención concluye haciendo referencia a la carta de Vanguard (2017), que define muy bien el Gobierno Corporativo, y las cartas anuales de Larry Fink (2022), CEO de BlackRock, y a la guía de la CNMV sobre Comisión de Auditoría (CA) de EIP 3/2017 y la guía de la CNMV sobre Comisión de Nombramientos y Retribuciones 1/2019. En estas dos últimas se insiste en los conceptos de independencia y escepticismo de los consejeros independientes, poniendo el foco en el papel del presidente. En palabras de Danièle Nouy, expresidenta del BCE, *“Los Consejos deben ser independientes e intrusivos, deben ser imparciales y, en ocasiones, molestos, deben preguntar y emitir juicios”*.

Estrategia y crecimiento en los Consejos de Administración

Carlos Fernández Landa, socio responsable de Deals en PwC España.

Ana García Fau, consejera independiente de Cellnex, JDE Peet's, Gestamp, Merlin Properties y Santalucía Seguros.

El M&A es como una jugada de póker. Una transacción, por definición, es el conflicto que se genera cuando el vendedor quiere vender lo más caro posible y el comprador quiere comprar lo más barato posible. En las dinámicas que surgen tiene su arte no equivocarse en las decisiones. Hay que tener sangre fría para valorar qué jugadas llevar a cabo.

El primer paso para que una compañía y un consejo sean exitosos en procesos de M&A es la propia **composición del consejo**. Teniendo en cuenta las transacciones corporativas en el consejo, es necesario hacer lo posible por entender los básicos de todo aquello que no se considere un área de fortaleza para la buena participación en procesos de decisión de transacciones corporativas.

Por otro lado, existen otros conflictos asociados como el esquema de honorarios acordado con los asesores externos o con el equipo gestor si estos están ligados a la cuantía de la transacción.

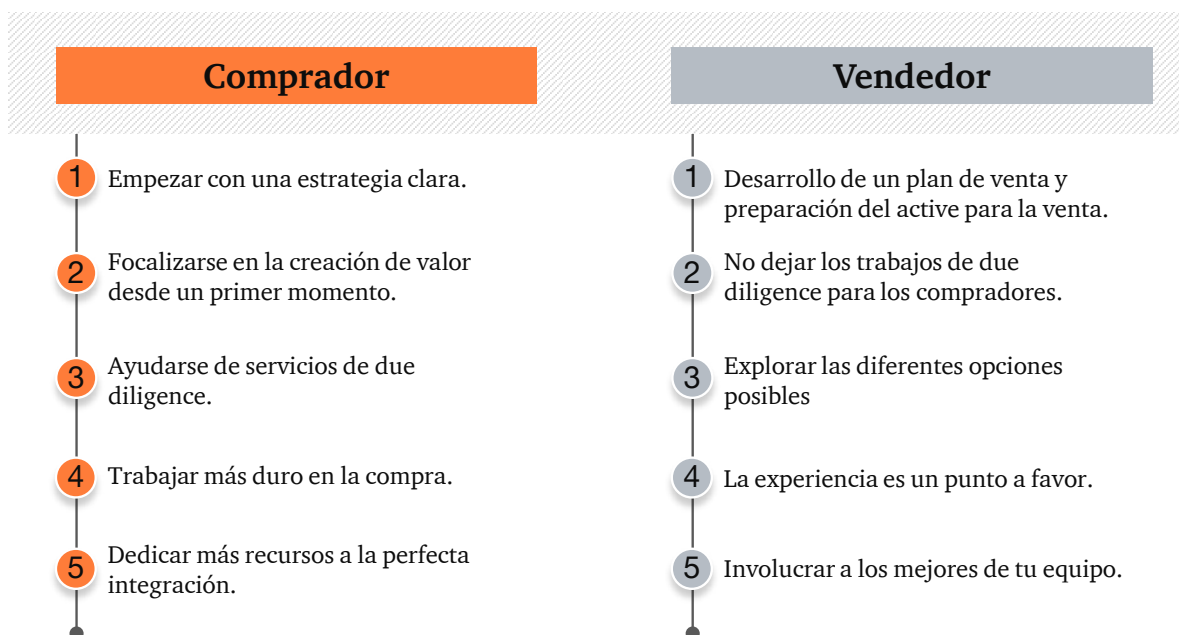
Cuando tienen un *success fee* hay que revisarlo puesto que pueden tener interés de que una operación salga de determinada manera. Tener una **estrategia clara** es fundamental para hacer M&A y, de hecho, la formulación y aprobación de la estrategia es una obligación de los Consejos de Administración. El **deber de diligencia** es clave en la creación de valor para el accionista, y comienza por estar preparadas para que, llegado el momento, se tome una decisión informada. Los consejeros tienen que crear valor. Una de las mejores maneras para hacerlo es no destruirlo. Entre las fuentes de destrucción más frecuentes, en operaciones de M&A, se encuentra el precio excesivo que se pagó, la falta de racional estratégico o una integración poco exitosa.

Integrar las operaciones de M&A con la estrategia de la compañía es el factor clave de éxito para extraer valor de un *deal*. El 90% de las compañías han creado valor de una forma u otra de crecimiento inorgánico. Tan sólo el 10% de las empresas han creado valor por encima de su media, única y exclusivamente por crecimiento orgánico. La actividad inorgánica está muy metida dentro de la compañía, entendiendo por transacciones también las desinversiones, porque muchas veces desinvertir crea valor para la compañía.

La reflexión estratégica es fundamental. Van a surgir oportunidades *out of the blue* en las que, si hay un trabajo de análisis hecho previamente y en las compañías tienen claro cómo van a crecer, se hacen. La estrategia ayuda mucho cuando llega una transacción porque ya se sabe cómo proceder y no pilla por sorpresa al consejo. Otro factor a destacar es la variable tiempo. No todos los momentos son buenos para hacer operaciones, bien de inversión o de desinversión. Una transacción puede ser muy aconsejable, pero por el escenario de tipos de interés o por el hecho de que va a haber que endeudarse para poder llevarla a cabo, a lo mejor, no es el momento. O, por el contrario, una operación que tiene sentido porque es una fusión que se lleva estudiando mucho tiempo, si de repente baja el precio de la acción, marca un punto de inflexión porque ya no es una fusión entre iguales y ha perdido peso en la combinada, por lo que habría que esperar. Si bien una estrategia puede ser la adecuada, hay que tener muchos factores en cuenta para decidir cuando toca y si genera valor.

Cada vez es más frecuente aprovechar que las Comisiones de Auditoría tienen que revisar el impacto fiscal y contable de las transacciones, para que revisen también la valoración en la Comisión de Auditoría, donde suele haber más capacidades o *skills* de carácter financiero contable. Lo cual no es óbice para que vaya al consejo y haya que aprobarlo en el consejo, pero es un primer filtro que se suele hacer. En el caso de que sean operaciones muy transformacionales, y muy específicas, a veces se crea un comité *ad hoc*, en el que se siguen unos protocolos muy regulados, tasados y específicos.

Gráfico 5. Recomendaciones de puntos a tener en cuenta para ambas partes de un proceso de M&A



Fuente: Consejos de Administración de empresas cotizadas, PwC.



Una vez cerrada la transacción viene el proceso de integración y **creación de valor**. Ser exitoso en un proceso de M&A es complicado, muchas adquisiciones y desinversiones no maximizan su valor. Los tres motivos más frecuentes que hacen fracasar un proceso de M&A son que el *target* esté mal valorado, que el *target* no tenga encaje estratégico con el comprador y la imposibilidad de extraer el valor estimado de las sinergias.

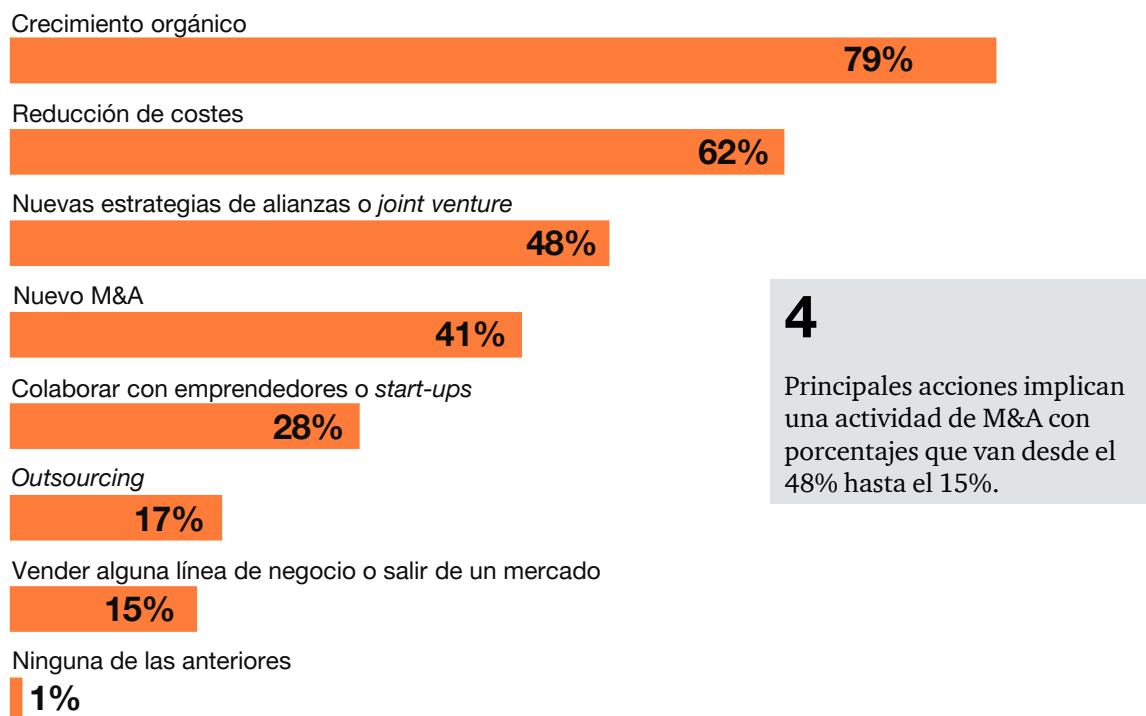
A veces, las transacciones no dan el resultado esperado debido a los **gaps de transacción** (alta competitividad, trabajo de *due diligence* inadecuado, sinergias esperadas que fueron sobrevaloradas, ansiedad por realizar la

transacción o cambio del entorno) y de **integración experimentadas** (planificación inadecuada, falta de liderazgo, demasiado tiempo invertido en políticas de organización o pérdida de la concentración en el día a día).

Después de finalizar una transacción, sugieren plantearse las siguientes preguntas: ¿qué cuadro de mando hay para comprobar el éxito de esta transacción que tenemos que seguir a nivel consejo? ¿El éxito de esta transacción de qué depende? ¿Cuáles van a ser los diez parámetros que van a ir verificando constantemente?

En conclusión, M&A es para valientes.

Gráfico 6. La mayoría de los CEOs tienen en la agenda actividades relacionadas con M&A



Pregunta: ¿Cuál de las siguientes actividades planeas realizar en los siguientes 12 meses, con el objetivo de conseguir crecer o mejorar la rentabilidad del negocio?

Fuente: Encuesta realizada por PwC a los principales CEOs.



Finanzas y Gobierno Corporativo

Ana Peláez, socia responsable de Mercados de Assurance, coordinadora de Operaciones en Banca y Seguros y responsable de auditoría en el Sector Seguros de PwC.

Leticia Iglesias, consejera independiente en Abanca, Acerinox, LAR SOCIMI y AENA.

El Gobierno Corporativo y específicamente las Comisiones de Auditoría son muy relevantes para la sociedad, para las empresas y para todos los grupos de interés. Tener una buena visión de los negocios y riesgos, hacer las cosas bien y el cumplimiento de responsabilidades son de gran valor.

La Comisión de Auditoría (CA), está regulada en la Ley de Sociedades de Capital, donde se establecen los preceptos legales que rigen su funcionamiento. En España, la ley de Auditoría de Cuentas también reforzó lo relativo a la independencia y la supervisión de la CA. Los cuatro aspectos a destacar son:

1. Supervisar la información financiera: velar por la integridad, fiabilidad y relevancia de la información financiera, así como de los sistemas de control interno y gestión del riesgo.
2. Independencia de la Auditoría Interna (AI): supervisar y proteger la independencia de la Auditoría interna.
3. Desarrollo de la Auditoría externa: monitorear y evaluar el desarrollo de la auditoría externa y proteger también su independencia.
4. Otras funciones de la CA: supervisión de las transacciones con partes vinculadas, creación o adquisición de participaciones en entidades de propósito especial o domiciliadas en paraísos fiscales, entre otras.

Hay **tres must** en la agenda de la Comisión. El **riesgo de fraude** se considera que puede ser un riesgo significativo en la medida en la que hay

estimaciones contables, que puede haber apropiación de activos y que el coste estimado de fraude es desorbitante. Desde la perspectiva de los **nuevos estándares contables**, es esencial tener un buen y completo entendimiento. Las nuevas normas que entran en vigor pueden tener efectos en la cuenta de resultados, en reservas y en función de las decisiones más o menos beneficiosas para las entidades. El gobierno de esas estimaciones está basado en cuatro aspectos: cómo se gobierna el dato, cómo se gobierna la metodología, qué hipótesis se seleccionan y quién las aprueba y cuál es la exactitud en los cálculos. Por último, las **transacciones con vinculadas** también vienen reguladas normativamente y, por tanto, hay que aprobar esa información, ver cómo se están considerando los desgloses en las cuentas anuales, el impacto que tienen los estados financieros y, en algunos casos, contar con asesores para evaluar si verdaderamente esas operaciones están en mercado.

Cuatro retos de la Comisión a destacar:

1. La gestión de riesgos: en un contexto macroeconómico muy distinto, es importante tener una visión global de los riesgos.
2. El riesgo climático: es fundamental hacer una valoración de los riesgos climáticos de una forma estratégica. La normativa es ingente. Hay regulaciones en cada país, por lo que es muy difícil tener un conocimiento global.
3. La ciberseguridad es un riesgo incremental sobre el cual las organizaciones tienen que ser conscientes de cómo se están produciendo los ataques, de las medidas de seguridad que existen y de los proyectos de transformación tecnológica que se están acometiendo para digitalizar y mejorar la eficiencia. Es necesario que se pongan en funcionamiento los mecanismos y tener transparencia en esa información.
4. Información sobre ESG: en términos de la información no financiera, existe cada vez una mayor demanda.

Por la complejidad de la situación actual, es fundamental que en las CA haya diversidad, experiencia y transparencia en su composición. Asimismo, es de vital importancia una buena relación con el auditor, tanto interno como externo. Por un lado, el auditor interno son los ojos del consejero en la compañía y depende funcionalmente de la CA. Por otro lado, contar con la confianza y una comunicación continua con el auditor externo es clave. Se le debe transmitir cualquier cuestión que preocupe o de cualquier indicio que se haya podido detectar, si es que hay alguno. Es un diálogo continuo que beneficia a todos.

En cuanto a la composición, al evaluar la candidatura de un consejero, se ve la experiencia y también la idoneidad del colectivo. El año pasado se empezó a incluir, en la valoración de los consejeros, su capacidad y conocimiento en temas de CSRD. Es relevante tener experiencia en diferentes ámbitos, incluyendo la ciberseguridad.

En cuanto a la forma en la que se coordinan y organizan las distintas comisiones, la base es contar con una excelente estructura de Gobierno Corporativo y que las personas tengan las habilidades suficientes para que haya una coordinación. El diálogo y la interacción entre todas las comisiones es esencial, todavía más ahora que están aflorando comisiones nuevas, porque todo el mundo tiene que desarrollar sus funciones sin inmiscuirse en las otras.

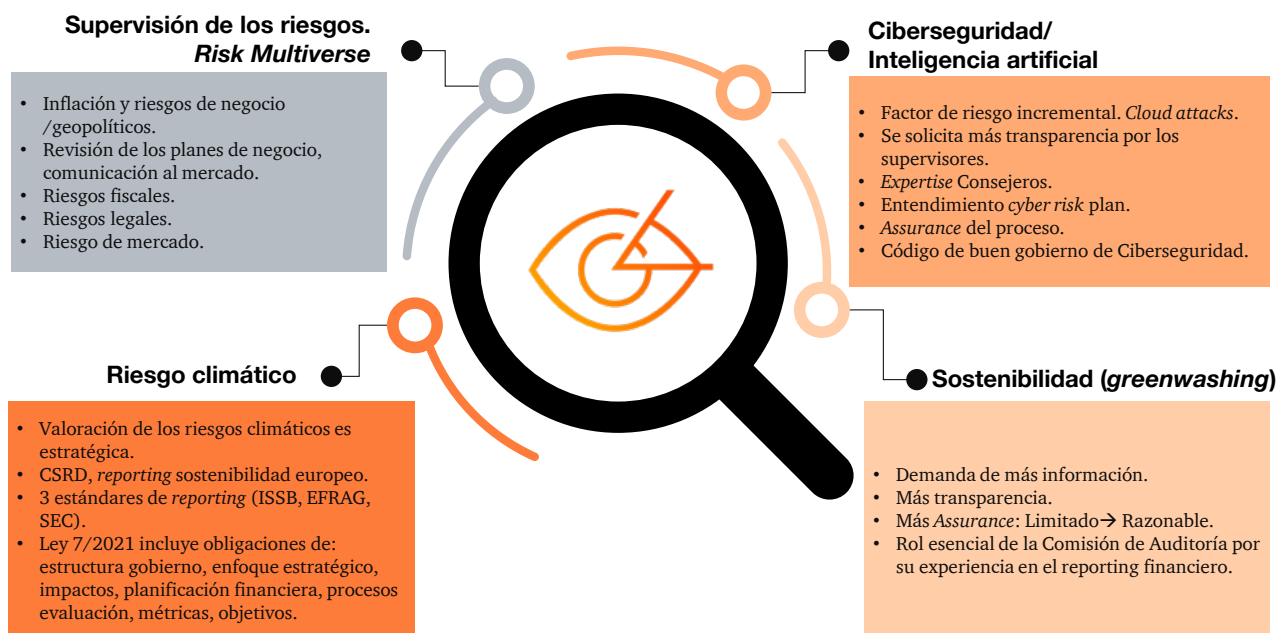
Conocer la estrategia de la compañía es fundamental, lo que se quiere hacer, los recursos con los que cuenta y cuáles son los riesgos potenciales.

La formación, por otro lado, es un plan vivo porque hay mucho cambio regulatorio que puede preocupar a los consejeros. Leer mucho y asistir a cursos son herramientas útiles para estar permanentemente informado, independientemente de las formaciones específicas por sector.

En cuanto a los estándares contables, la supervisión de los estados financieros continúa siendo un aspecto clave en las CA y en la medida que esa información financiera se vea afectada por los riesgos emergentes y requiera juicios y estimaciones, resulta fundamental realizar una evaluación continua de estos aspectos. En momentos de crisis hay que coger perspectiva y saber dónde se está, hasta dónde se puede llegar y cómo aguanta la cuenta de resultados para tomar las medidas necesarias, hay que ser proactivos y anticiparse.



Gráfico 7. Retos de la Comisión: nuevos ámbitos que requieren foco en *disclosure* y gestión de riesgos



Fuente: PwC.





Consejos y gestión de riesgos en un mundo complejo

Ramón Abella, socio responsable de Governance, Risk & Compliance en PwC España.

Marisa Jordá, consejera independiente de Merlin Properties, Bankinter y Bimbo.

El papel y la responsabilidad de los Consejos de Administración en la gestión de riesgos y la prevención de crisis en las empresas son fundamentales, ya que la gestión del riesgo es una función indelegable del Consejo de Administración. En el mundo actual, es vital tener la capacidad para anticipar y gestionar riesgos, supervisar operaciones y garantizar la supervivencia de la compañía a largo plazo. Es un tema que requiere **tiempo, esfuerzo y dedicación**. Tomar conciencia de estos temas es apasionante, divertido e interesante, pero también requiere asumir responsabilidades.

El mapa de riesgos, que el World Economic Forum publicó en su informe anual, atribuía al riesgo de pandemia un alto impacto en caso de producirse, pero una baja probabilidad de ocurrencia. En el de 2022, el **riesgo geopolítico** ocupaba el décimo lugar. Los cisnes negros son cada vez más frecuentes, incluso para los expertos en materia de riesgos. De la misma manera, en el estudio “*Roads to Ruin*” se hace referencia a una serie de **compañías de primer nivel que han tenido problemas en su gestión de riesgos y que se han visto gravemente afectadas**. Hace años, un mapa de riesgos era un ejercicio pionero y estático. Hoy en día, en cambio, es algo flexible, continuo y dinámico, que se revisa cada trimestre.

Para gestionar adecuadamente los riesgos, tanto a nivel macro como micro, es necesario contar con un **modelo robusto de gestión de riesgos**, que deberá contribuir a:

- Generar confianza y credibilidad ante los distintos grupos de interés.
- Asegurar un mayor control y supervisión de las operaciones corporativas.
- Favorecer el adecuado cumplimiento normativo.
- Proteger a los consejeros.
- Aportar equilibrio entre la supervisión y la gestión.
- Favorecer la atracción de potenciales inversores y proteger el valor de la compañía.

El Modelo de las Tres Líneas de Defensa

proporciona de una manera simple y efectiva la separación de funciones necesarias para una adecuada gestión del riesgo. Las tres líneas deben cubrir el control y la gestión de los riesgos, la supervisión de los mismos, modelos y metodología de gestión de riesgos y, por último, la auditoría interna, que supervisa todas las anteriores. La **independencia** de las funciones es fundamental para evitar situaciones de conflicto y dar la voz de alarma si se han sobrepasado los límites establecidos.

Ante esto, al unirse a un Consejo de Administración, recomiendan pedir estar, si es posible, en las comisiones de auditoría o de riesgos, ya que brindan una visión más completa de los negocios y oportunidades, y permite conocer de primera mano los riesgos más importantes en cada área de la compañía. De esta forma, los consejeros pueden aportar equilibrio entre la supervisión y la gestión, y estar preparados para enfrentar los posibles riesgos, prevenir crisis e incluso detectar oportunidades.

Los consejeros tienen un rol más importante que nunca en la supervisión de **los riesgos ESG. La información no financiera se ha puesto al mismo nivel que la financiera**. Sin embargo, la información no financiera todavía no tiene buenos sistemas de control interno. Se están desarrollando normativas para regular la información no financiera, a las que la comisión de auditoría también tendrá que hacer frente. Los equipos directivos tienen que anticiparse y tener preparados los modelos de *reporting* porque el plan de sostenibilidad empieza en la estrategia.

Como consejeros, debemos también dedicar una parte de nuestro tiempo al **activismo accionarial**, para atender las exigencias de los grupos de interés.

En conclusión, el papel y la responsabilidad de los Consejos de Administración en la gestión de riesgos y la prevención de crisis en las empresas son fundamentales para garantizar la

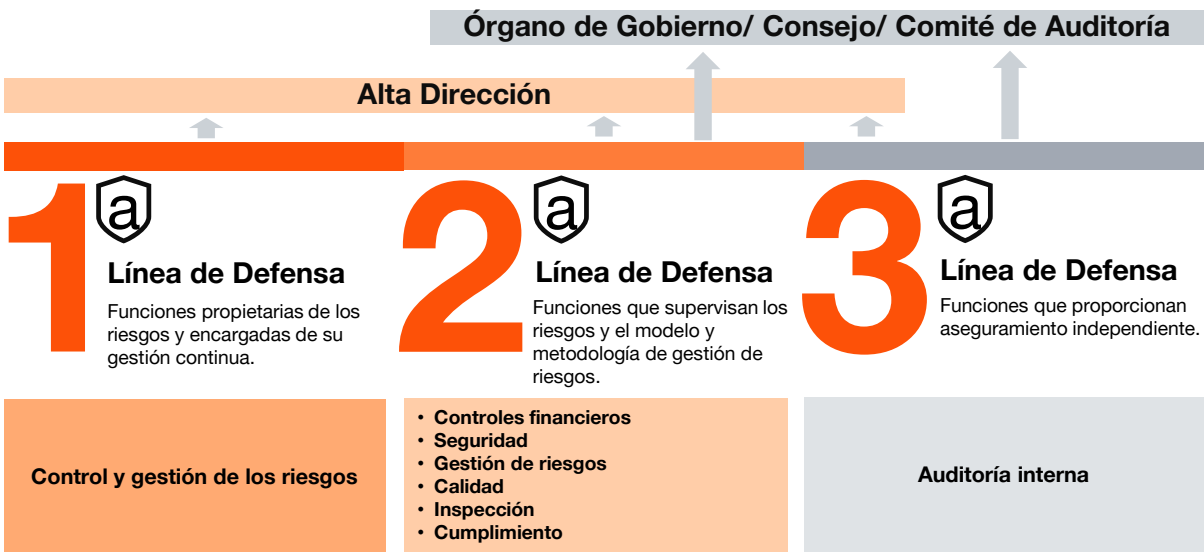
supervivencia a largo plazo de la compañía y la protección de sus consejeros. Para ello, es necesario contar con un modelo robusto de Gobierno Corporativo y Gestión de Riesgos. Además, se debe estar atento a posibles cambios y debilidades internas que puedan afectar la gestión de riesgos y tomar medidas oportunas para prevenir crisis o, incluso, aprovechar oportunidades.

Gráfico 8. Los riesgos más graves a escala mundial en los próximos años



Fuente: World Economic Forum Global Risks Perception Survey 2024-2025.

Gráfico 9. Modelo de las Tres Líneas de Defensa



Fuente: PwC, elaboración propia a partir de los datos del Instituto de Auditores Internos.

Consejos de Administración y sostenibilidad

Pablo Bascones, socio responsable de Sostenibilidad y Cambio Climático de PwC España.

La gestión de la sostenibilidad por parte de las organizaciones ha ido ganando terreno en los últimos años, gracias a entre otros los siguientes *drivers*:

- El amplio **desarrollo regulatorio** que está teniendo lugar, impulsado por la Unión Europea con el Green Deal, los objetivos Net Zero y la distribución de fondos Next Gen con criterios de sostenibilidad.
- El creciente interés de los **inversores responsables**. Aunque en determinados estados de Estados Unidos el interés parece haber decrecido, en California o Europa el interés por parte de los inversores sigue incrementándose. Según una encuesta reciente de Morgan Stanley, el 88% de los inversores globales están interesados por la sostenibilidad.
- La transformación de los modelos de **financiación** hacia negocios más sostenibles que está llevando a cabo la banca, impulsados en Europa por el plan de finanzas sostenibles.
- El enfrentamiento a un nuevo perfil de **consumidores y clientes** que afirman estar dispuestos a pagar un importe más elevado por productos sostenibles.

- La aparición de **nuevas soluciones tecnológicas en materia ambiental** cada vez más eficientes y viables económica y técnicamente.

En este contexto, el *reporting* de sostenibilidad ha ido cobrando más fuerza, empujado fundamentalmente por la regulación. En Europa destaca la Directiva CSRD que obliga a partir del ejercicio fiscal 24 a un determinado tipo de empresas a publicar Informes de Sostenibilidad con unos nuevos estándares de *reporting* europeos de compleja aplicación y que abarcan no solo métricas de operaciones directas, sino también de la cadena de valor.

En un esfuerzo por modernizar y simplificar el marco regulatorio empresarial, la Comisión Europea ha lanzado un paquete Ómnibus que tiene como objetivo actualizar directivas clave como la CSRD (Directiva de Informes de Sostenibilidad Corporativa) y la CS3D (Directiva sobre Devida Diligencia en materia de Sostenibilidad). Las reformas están motivadas por el informe Dragui, que identifica un cambio necesario para mejorar la competitividad, y aceleradas por las políticas de desregulación promulgadas por la administración Trump en los Estados Unidos. Los principales cambios propuestos por la Comisión Europea se centran en la simplificación de requisitos, la exclusión de empresas obligadas y el retraso en los plazos de aplicación.





Dicho lo cual, y a la espera de en que terminan las modificaciones propuestas, conviene destacar las lecciones aprendidas de un primer año de aplicación de la Directiva CSRD:

- La CSRD representa varios beneficios y apoya en la transformación de los modelos de negocio, como demuestra un estudio de PwC, donde 3 de cada 4 empresas encuestadas afirman que están incorporando la sostenibilidad en la toma de decisiones en mayor medida tras la CSRD.
- La implantación de la CSRD en las organizaciones es costosa en tiempo y recursos, por lo que conviene anticiparse y calendarizar adecuadamente el proceso.
- Es necesaria una ejecución ordenada comenzando por un análisis de doble materialidad robusto, a lo que continuar con la identificación de datapoints que es necesario reportar y la realización de un análisis *gap* que nos indique el punto de partida de la organización.
- Un elemento complejo de la CSRD es la cadena de valor. Es fundamental dibujarla bien y constatar desde el inicio el perímetro societario y de cadena de valor sobre el que versará el reporte.
- Determinados estándares, como los ambientales, requieren de capacidades técnicas y talentos que muchas veces no se encuentra en la organización, por lo que conviene contar con recursos externos o dotar al personal de la formación adecuada.
- El apalancamiento en sistemas y herramientas ayudará a eficientar el proceso y a introducir a futuro la inteligencia artificial.
- El Consejo de Administración juega un papel crucial en asegurar el cumplimiento de la Directiva CSRD. Los consejeros deben ser conscientes de sus obligaciones legales bajo la CSRD y deben velar por una adecuada implantación de la misma y del control interno de la información de sostenibilidad.



La transformación digital y el consejero. Nuevos consejos para una nueva era

Armando Martínez, socio responsable de Consultoría Tecnológica en PwC España.

Rita Estévez, consejera independiente de Línea Directa, Morabanc y Zegona (Vodafone).

La tecnología ha dejado de ser un mero soporte operativo para erigirse como el corazón estratégico de las compañías. La **inteligencia artificial (IA)** está remodelando no solo las dinámicas internas de las empresas, sino también la estructura y las responsabilidades de sus órganos de gobierno, marcando una

transformación sin precedentes en la toma de decisiones y trayendo consigo una evolución en la composición de los consejos.

Los beneficios en términos de rendimiento y eficiencia son innegables, pero también exige **nuevas responsabilidades y retos** para los directivos. La adaptación a estos cambios es inevitable y los órganos corporativos deben prepararse no solo para aceptar la evolución tecnológica, sino también para integrar estratégicamente estas herramientas en su toma de decisiones.

La IA se presenta como una potente herramienta de productividad que promete redefinir las prácticas laborales en los consejos. A pesar de que todavía existe una resistencia entre los directivos a depender totalmente de ella por temor a perder



de gobierno, ha sido delegado oficialmente a la Comisión de Auditoría, respaldada por la guía Técnica publicada por la CNMV el pasado verano. Dentro de esta estructura, la Comisión de Auditoría se encarga de supervisar los riesgos no financieros que enfrentan las empresas, categoría dentro de la cual la ciberseguridad ocupa un lugar destacado.

Con el endurecimiento de las normativas europeas, los consejos corporativos tienen ahora la responsabilidad de mantenerse informados y de seguir protocolos bien definidos en caso de incidentes de seguridad informática. Enfrentar estos desafíos requiere calma, transparencia y, a menudo, la deliberación sobre gastos extraordinarios para mitigar ciberataques.

A medida que avanzamos en este nuevo horizonte, es esencial que los consejos mantengan un equilibrio entre la adopción tecnológica y la preservación del juicio humano. Así, la inteligencia artificial asegura no solo ser una herramienta poderosa que amplifica nuestras capacidades, sino también un desafío que exige un liderazgo informado, adaptable y crítico. La transformación está en curso y, para capitalizar sus beneficios mientras se mitigan sus riesgos, será fundamental que las organizaciones enfrenten este cambio con visión y preparación.

la variedad de perspectivas, a nivel de gestión y de liderazgo la inteligencia artificial ya está en muchas empresas influyendo tanto en decisiones estratégicas como operativas.

Por este motivo, la **incorporación de perfiles tecnológicos en los consejos ya no es opcional, es necesaria**. De esta forma, no solo se asegura la confianza en las decisiones, sino que se preparan preguntas más pertinentes y críticas sobre el desarrollo tecnológico y sus implementaciones.

Por otra parte, la **ciberseguridad** se posiciona como uno de los principales riesgos que los consejos deben gestionar, habiendo sido identificada como una prioridad incluso antes del desarrollo de la inteligencia artificial. Este riesgo, que es cuidadosamente vigilado por los órganos



Protagonistas del cambio

Women to Watch es un proyecto vivo que nace con el objetivo de impulsar la diversidad y la incorporación de mujeres directivas a los Consejos de Administración. Se trata de una iniciativa activa que, a la luz de los resultados, tiene un gran futuro por delante.

En la novena edición han participado un grupo de **40 directivas** de primer nivel y con una dilatada trayectoria que ya están preparadas para acceder a un Consejo de Administración como consejeras independientes. Además de la preparación y la experiencia que todas ellas acreditan, no cabe duda que su motivación y la participación activa en todas las actividades programadas han contribuido al éxito de *Women to Watch*.

A continuación, presentamos una breve reseña profesional de cada una de las participantes porque ellas son las protagonistas del programa y las que han hecho posible que *Women to Watch* sea una iniciativa real. Se trata de **40 historias** de éxito que merece la pena seguir porque serán las verdaderas artífices del cambio.





Goretty Álvarez

Socia responsable del sector
Servicios de PwC Auditores España

Goretty es miembro del Comité de Dirección de la División de Assurance de PwC y del Consejo de Socios de la firma. Adicionalmente, es miembro del ICJCE (Instituto de Censores Jurados de Cuentas de España) y del ROAC (Registro Oficial de Auditores de Cuentas).

Inició su carrera en PwC en 1997, en la oficina de Londres, y a lo largo de su trayectoria profesional ha prestado servicios de auditoría, sostenibilidad, due diligence y cumplimiento a grandes compañías como Ferrovial, Metrovacesa, Técnicas Reunidas, Elecnor o Duro Felguera. Esta experiencia le ha proporcionado un sólido conocimiento técnico en NIIF (Normas Internacionales de Información Financiera) y US GAAP (principios contables estadounidenses) así como un marcado perfil internacional que le permite liderar con éxito grandes auditorías multinacionales.

Goretty es licenciada en Business Administration (Major en Accounting) por la Universidad de St Louis (Estados Unidos) y es participante en el Programa de Desarrollo de Directivos de ESADE.



Camila Aniel-Quiroga

Directora general de ABE Capital Partners

Camila es socia de ABE Capital Partners y gestora de fondos de Private Equity. Ocupa la Dirección General, siendo responsable de la relación con inversores, participando en el levantamiento de fondos internacional/nacional y liderando la implantación de las políticas de Sostenibilidad/ESG en las compañías participadas.

Camila tiene una experiencia de más de 25 años en el sector financiero. Empezó su carrera en Deloitte, pasando posteriormente a entornos industriales, donde tuvo la oportunidad de liderar procesos de reestructuración de deuda.

Licenciada en Ciencias Empresariales por la Universidad de Bilbao-Sarriko, realizó el curso de consejera del ICAC, es miembro del Comité de Diversidad de Spain Cap y es ponente habitual en foros relativos a Capital Riesgo.



Irene Boj

Directora general de Danone-Nutricia

Irene es la directora general de Danone-Nutricia en España, donde lidera un equipo de más de 250 personas. Además, desde junio de 2025 ocupa la presidencia de la Asociación Española de Nutrición Enteral.

Con una sólida trayectoria de más de 20 años en el sector de gran consumo, Irene ha liderado múltiples proyectos estratégicos y de transformación, siempre guiada por un enfoque de doble impacto: económico y social.

Su carrera internacional incluye 12 años de experiencia en países como Francia, Reino Unido, Bélgica, Países Bajos y Brasil, y ha sido miembro ejecutivo en consejos de administración tanto en España como en Luxemburgo.

Es ingeniera industrial, especializada en Organización Industrial por la Universidad Politécnica de Catalunya y ha realizado un programa de liderazgo en el IMD Business School.



Silvia Bruno

Directora de Innovación y Tecnología de Redeia

Silvia es directora de Innovación y Tecnología y miembro del Comité Ejecutivo de Redeia, así como de los Comités de Compras, Sostenibilidad e Impacto Integral. También es directora de Elewit y miembro del Consejo de Administración de Hispasat y del comité científico del Real Instituto ElCano.

Acumula más de 25 años de experiencia en el sector energético, donde ha contribuido a la transformación de funciones corporativas tanto en Redeia como anteriormente en Naturgy. Actualmente, lidera la estrategia y las acciones dirigidas a garantizar la transición energética hacia fuentes más limpias, la descarbonización de la sociedad y la digitalización de esta industria.

Es ingeniera civil por la Universidad Politécnica de Madrid, licenciada en Ingeniería de Materiales por la Universidad Rey Juan Carlos I y cuenta con el Máster en Gas por el Instituto Superior de la Energía, también ha cursado numerosos programas en el IESE, MIT, IMD y The Aspen Institute.



Sonia Calzada

Directora de Distribución y Ventas de Zurich Insurance

Sonia es directora de Distribución y Ventas de Zurich Insurance, asegurando la comercialización de todas sus líneas de negocio en el mercado y liderando acuerdos con grupos para implementar mejoras.

Durante sus más de 30 años en la compañía, Sonia ha ocupado puestos de responsabilidad y diferentes posiciones técnicas, de transformación y de experiencia.

Está comprometida con la diversidad y ha colaborado activamente en programas para el desarrollo de la mujer, la integración de la discapacidad y el desarrollo personal. También participa en numerosas fundaciones, asociaciones y en programas de mentoring.

Es licenciada en Ciencias Económicas y Empresariales, en su rama actuarial, por la Universidad Complutense de Madrid.



Esther Camós

Directora de Finanzas de Acerinox

Esther es CFO Global y miembro del Comité de Dirección del Grupo Acerinox, líder mundial en la fabricación de acero inoxidable. A su vez, es consejera dominical de la principal compañía del grupo en España.

Actualmente lidera las áreas de financiación, relación con inversores, comunicación, presupuestación, fiscal y control financiero de Acerinox, donde ha desarrollado toda su carrera ocupando diferentes puestos de responsabilidad, con alcance internacional, dentro del departamento financiero. Participa en todos los proyectos de M&A y ha sido la responsable de la integración del área financiera de las recientes adquisiciones del grupo.

Es licenciada en Ciencias Empresariales por la Universidad Complutense de Madrid, ha formado parte del Grupo de Expertos Contables de la CNMV. En 2021, fue galardonada con el premio “Next Generation Women in Finance”.



Elisa Carbonell

Consejera delegada del ICEX

Elisa Carbonell está al frente del ICEX, empresa pública que impulsa la prosperidad de España a través de la internacionalización de la economía y de las empresas españolas.

Ha ejercido distintos puestos de responsabilidad y participado desde el diseño e implementación del Plan Estratégico Multianual de promoción internacional de España hasta la representación en patronatos de fundaciones y consejos de las que ICEX forma parte.

Es licenciada en Derecho por la Universidad Complutense de Madrid y pertenece al Cuerpo Superior de Técnicos Comerciales y Economistas del Estado desde 2007.

Ha realizado distintos programas de formación sobre gestión pública en la Universidad de Oxford; tecnología y emprendimiento en el MIT; o liderazgo de equipos en ESADE.



Carolina Castillo

Directora de Operaciones de Microsoft España

Carolina lidera el equipo de Operaciones y Marketing de Microsoft España impulsando alianzas estratégicas e innovaciones con clientes clave del sector público y privado.

Desde enero de 2025 es consejera independiente en Calidad Pascual, donde preside la Comisión de Transformación Digital, y es miembro de la Comisión de Nombramiento y Retribuciones.

Carolina cuenta con una sólida trayectoria de más de 25 años en Marketing y Operaciones en empresas como L'Oréal, en la que lideró la división de perfumes en España, y Diageo, donde gestionó marcas como J&B y Johnny Walker en Europa. También trabajó en McKinsey (Estados Unidos) y en Procter & Gamble, Ford y HP (Venezuela).

Es ingeniera electrónica por la Universidad Simón Bolívar de Venezuela y tiene un MBA por la Kellogg School of Management de Estados Unidos.



Susana Cuevas

CIO de Grupo Antolin

Susana es Global CIO y CISO en Grupo Antolin gestionando grandes equipos multinacionales y presupuestos elevados, en lo que supone un trabajo colaborativo con las diferentes unidades de negocio para generar valor tangible. También es líder en la transformación digital que impulsa el valor estratégico de la tecnología y optimiza los procesos y la eficiencia.

En sus 25 años de experiencia en Grupo Antolin, ha desempeñado distintas posiciones de liderazgo y responsabilidad con crecimiento desde el plano técnico hasta el estratégico. Ha sido consejera en la empresa tecnológica Keyland Sistemas de Gestión durante ocho años.

Es ingeniera superior de Telecomunicaciones y de gestión por la Universidad de Valladolid y ha logrado reconocimientos como el "Premio Impulso de la Industria Conectada".



Suzana Curic

Country Manager en España y Portugal de Amazon Web Service

Suzana es la directora general de Amazon Web Services en España y Portugal. También es miembro del consejo del Comité de Mujeres de Amazon en España y del Consejo de AED en Madrid; y mentora de jóvenes profesionales.

Anteriormente, ocupó varios puestos de liderazgo en AWS Iberia, entre ellos el de directora de los segmentos Grandes Cuentas, Nativos Digitales o ISV y Empresas medianas.

Antes de unirse a AWS, Curic pasó casi 20 años en Ericsson, hasta ocupar el puesto de directora de Ventas Globales.

Curic tiene un Máster en Ingeniería Industrial y ha completado programas ejecutivos en el IESE, la Universidad de Boston y la London Business School.



Sara De Pablos

CEO de Suntory Beverage & Food Iberia y de Diageo Iberia (2021-2025)

Tras haber sido CEO de Suntory Beverage & Food Iberia y de Diageo Iberia, líderes globales en el sector de bebidas, Sara es actualmente miembro del IESE Food & Drinks Board y asesora a empresas de gran consumo, aportando más de 20 años de experiencia en estrategia, transformación sostenible, eficiencia operativa y liderazgo en entornos complejos. En enero de 2025, ha lanzado Greater, una plataforma que acompaña a ejecutivos senior en transición.

Su trayectoria abarca funciones clave en ventas, marketing, procurement y publicidad, con visión internacional en Europa y Latinoamérica. Ha sido miembro en las juntas de numerosas asociaciones como FIAB, AECOC y Forética, destacando por su compromiso con la sostenibilidad y la diversidad.

Es licenciada en Publicidad, coach acreditada por ICF y ha cursado programas de alta dirección en IESE y San Telmo.



Anabel Díaz

Vicepresidenta de Movilidad EMEA de Uber

Anabel es la vicepresidenta de Movilidad EMEA en Uber y miembro del Consejo de Administración de Uber BV, Moove Cars y Autocab.

Tiene una carrera ejecutiva internacional con más de 20 años de experiencia liderando el desarrollo de negocios en entornos complejos, multiculturales y de gran escala en compañías globales como Sabic, GE y Uber. También ha dirigido unidades de negocio (P&L) en entornos B2B y B2C, alcanzando crecimientos anuales del 25-30%, gestionando equipos de hasta 400 personas de más de 20 nacionalidades, y operando en más de 40 países en Europa, Oriente Medio, África, Asia y Estados Unidos.

Anabel es ingeniera informática por la Universidad de Murcia, tiene un MBA por el Insead Business School y está comprometida con la diversidad y la sostenibilidad impulsando iniciativas tangibles, desde la promoción de carreras femeninas hasta el lanzamiento de soluciones sostenibles en polímeros.



María Ángeles Díaz

Presidenta EMEAI de Oxford Instruments

María Ángeles ha sido nombrada en abril de 2025 presidenta para EMEAI en Oxford Instruments (OI). Lidera la estrategia comercial y de clientes con responsabilidad directa de la cuenta de resultados. Forma parte del equipo ejecutivo senior global y también es miembro de los Consejos de Administración de las subsidiarias de OI en EMEAI.

Tiene más de 30 años de experiencia liderando transformaciones comerciales, incluyendo estructuras organizacionales, estrategias, fusiones y adquisiciones e implementando modelos operativos innovadores y de excelencia a nivel internacional.

Es licenciada en Ciencias Químicas por la Universidad Autónoma de Madrid y tiene un Máster en Ciencias de los Hidrocarburos por la UNED.



Hazel Díez

CISO Global de Banco Santander

Hazel es CISO Global del Banco Santander, liderando un equipo de más de 3.000 personas en las diferentes geografías donde el banco tiene presencia. Además, es miembro del Consejo Asesor de Ciberseguridad de Inditex y del Consejo de FS-ISAC (Financial Services Information Sharing and Analysis Center).

Tiene más de 25 años de experiencia en entornos multiculturales. Antes de unirse a Santander, ha ocupado diversos puestos senior tanto en el ámbito de la operación de la ciberseguridad, como en la gestión de riesgo y auditoría, fundamentalmente en el sector financiero.

Es ingeniera informática por la Universidad Nebrija y una profesional reconocida internacionalmente en la industria de la ciberseguridad, siendo premiada con el "Global CISO 100 Awards" en 2024.



Vanessa Escrivá

Directora corporativa de Tecnología de Mapfre

Vanessa es la directora corporativa de Tecnología de Mapfre, siendo la responsable de la definición y la ejecución de la estrategia tecnológica y la digitalización a nivel global y contando con equipo en todos los países en los que opera.

Desde su incorporación en Mapfre en 2007, ha liderado la auditoría tecnológica en 25 países.

Anteriormente, Vanessa fue directora corporativa de Auditoría TIC, directora de Soluciones Corporativas en TRON y subdirectora general de Soluciones Corporativas Globales.

Es ingeniería superior de Telecomunicaciones por la Universidad Politécnica de Valencia y cuenta con un programa de Desarrollo Directivo realizado en Babson College (Boston, Estados Unidos) y con la titulación 'High Performance Leadership' expedida por IMD (Suiza). En 2023, recibió el premio 'Mujer y Tecnología', otorgado por la Fundación Orange, y también el premio 'CIONET Vocento' a la mejor CIO del año.



Idoia Galindo

CEO de Transfesa Logistic

Idoia es CEO y consejera del Grupo Transfesa, multinacional logística que forma parte del grupo alemán Deutsche Bahn, el operador ferroviario más grande de Europa. Además, es presidenta del Consejo de Administración de SEMAT y CAPSA, Administradora de Transervi y miembro de la junta directiva de FEDA Madrid German Business School.

Tiene más de 28 años de experiencia en procesos de M&A y transformación. Ha ocupado puestos de máxima responsabilidad en Grupo Transfesa, dirigiendo diversas áreas como Operaciones, Gestión de Activos, Escuela Ferroviaria, Asesoría Jurídica, Compliance y Gerencia de Riesgos. Al inicio de su carrera, ejerció como abogada mercantilista en varios despachos de abogados durante 12 años.

Es licenciada en Derecho, especializada en Derecho comunitario por la Universidad San Pablo CEU y abogada del ICAM. También cursó un Programa de Dirección General (PDG) en el IESE.



Beatriz García

Directora comercial global de Noatum Logistics

Beatriz es la directora comercial global de Noatum Logistics. Reportando al CEO, lidera 27 países y es responsable del crecimiento global, abarcando estrategias comerciales, desarrollo de productos, pricing y agentes. Además, supervisa los departamentos de Digital Client Solutions y de Marketing y Comunicación Interna.

Con más de 20 años en el sector logístico y experiencia en Retail, ha trabajado en entornos altamente internacionales y ha sido parte de procesos de M&A e integraciones. Es experta en planificación estratégica, crecimiento sostenible y transformación empresarial y tecnológica desde una perspectiva orientada al negocio.

Es ingeniera industrial por la Universidad Pontificia de Comillas, donde fue docente durante cinco años en materias de estrategia y política industrial. Posee el Diploma de Estudios Avanzados de Doctorado en Estadística e Investigación Operativa y ha completado el Programa de Desarrollo Directivo (PDD) del IESE.



Paula García

CEO regional de Siemens Gamesa

Paula es CEO regional de Siemens Gamesa, división de Siemens Energy. Lidera un equipo de 1.500 personas en 14 países diferentes del Sur de Europa y África que desarrolla, construye y mantiene durante la vida del activo parques eólicos. Es cofundadora y líder del Programa IngPulso, colaboración entre la Real Academia de Ingeniería y la Asociación de Ejecutivas y Consejeras EJECON.

Tiene más de 25 años de experiencia en el sector energético en empresas como Schlumberger, Iberdrola, Global Energy Services y Gamesa Eólica, y ha desarrollado su carrera fundamentalmente en el ámbito internacional (África, Norte de Europa y Latinoamérica).

Es ingeniera industrial eléctrica por la Escuela Superior Industrial de Bilbao, MBA por el Instituto de Empresa y cuenta con varias formaciones ejecutivas en Duke (Estados Unidos) y en ESADE.



Eva García

Directora comercial de Google Cloud

Eva ejerce como directora comercial de Google Cloud, donde se dedica a asesorar a las grandes empresas españolas en su transformación y optimización mediante tecnologías disruptivas e Inteligencia Artificial. Su enfoque radica en impulsar la eficiencia y la innovación en el tejido empresarial del país.

A lo largo de sus más de 25 años de trayectoria en la industria tecnológica, ha asesorado a numerosas organizaciones españolas, ayudándolas a mejorar su competitividad a través de la tecnología. Ha destacado en la creación, desarrollo y gestión de equipos de ventas de alto rendimiento, así como liderado Techedge en España como Country Manager.

Es ingeniera de telecomunicaciones por la Universidad Politécnica de Madrid y ha complementado su formación con programas de dirección en ESADE, Promociona 8.3 y Women to Top, dentro del Programa CEOS de EJE&CON.



Emma Gómez

Directora general de APD (Asociación para el Progreso de la Dirección)

Emma Gómez es la directora general de APD desde hace unos meses. Su objetivo es la transformación estratégica de una organización con 70 años de historia y presencia en 15 regiones de España. Lidera un equipo de más de 100 personas, impulsando la modernización tecnológica y cultural, la mejora organizativa y la creación de nuevas e innovadoras propuestas de valor para las empresas asociadas.

Ha ocupado posiciones directivas en compañías como Centro Canalejas Madrid, Savills y Banco Unicaja, habiendo comenzado su carrera como auditora en Deloitte. También ha sido consejera en más de 20 sociedades y ha dirigido operaciones clave de reestructuración, expansión y venta de compañías en sectores como real estate, retail y financiero.

Es licenciada en Económicas por la Universidad de Valladolid y en Ciencias por la Universidad de Limerick. Completó su formación en Harvard Business School y es miembro de HAMA y WIRES.



Olatz Imaz

Directora de Gestión Financiera de Corporación Mondragon

Olatz lidera la Dirección de Gestión Financiera de Corporación Mondragon, dando apoyo e impulso a las direcciones financieras de las Cooperativas de la Corporación en el ámbito económico-financiero, así como llevando la gestión de los fondos e instrumentos de intercooperación como palanca de ayuda para su desarrollo.

Desde sus inicios en la asesoría fiscal hasta la dirección financiera de una cooperativa, su trayectoria se ha ido consolidando en el sector económico y financiero teniendo también experiencia a nivel internacional. Además, es miembro del Consejo General de la Corporación Mondragon y ha impulsado la función financiera como elemento indispensable y estratégico en el desarrollo de los negocios.

Es licenciada en Derecho financiero y tributario por la Universidad de Valencia.



Ágata Lozano

Vicepresidenta ejecutiva de Lozano

Ágata es Vicepresidenta ejecutiva de Lozano, con presencia en 56 mercados internacionales. Desde su incorporación en 1998, ha liderado proyectos estratégicos en internacionalización, innovación, sostenibilidad y expansión comercial, especialmente en Estados Unidos donde también es presidenta y CEO de la filial americana.

Ágata pertenece a la familia Lozano dedicada al vino desde 1853, es miembro del Consejo de Administración desde hace más de una década. Ha ocupado diversos cargos ejecutivos, consolidando una sólida trayectoria en el liderazgo de equipos globales y en la diversificación geográfica y de negocio.

Es licenciada en Derecho y ADE por la Universidad CEU San Pablo y cuenta con un Executive MBA por IESE. Está comprometida con la sostenibilidad y ha completado formación especializada en ESG. En 2022, fue reconocida como “Mujer Empresaria de Castilla-La Mancha” por CaixaBank.



María Malaxechevarría

Directora general de Sostenibilidad de Endesa y de la Fundación Endesa

María es directora general de Sostenibilidad de Endesa y miembro del Comité Ejecutivo desde 2015. Desde 2023, compagina este cargo con el de directora general de la Fundación Endesa, impulsando proyectos de impacto social vinculados a la transición energética.

Ha transformado el enfoque estratégico de la sostenibilidad en una de las compañías eléctricas del IBEX, tras más de 25 años en posiciones clave de negocio, estrategia y control. Lideró uno de los equipos que defendieron con éxito a Endesa de la OPA no solicitada de 2005, dirigió la planificación y control de Endesa Distribución (1.500M€ EBITDA) y ha formado parte de consejos y patronatos.

Es ingeniera industrial y MBA por IESE y ha sido reconocida con el “Leading Women Awards” del WBCSD y como “Top Voice” en LinkedIn. Además, Merca2 la incluyó entre las 25 personas más influyentes en sostenibilidad en España.



Eva Mancera

Consejera delegada de i-DE Redes Eléctricas Inteligentes (Iberdrola)

Eva es consejera delegada de i-DE Redes Eléctricas Inteligentes, la compañía distribuidora del grupo Iberdrola en España que representa el 34% del sector regulado de la distribución eléctrica. Su principal función es la gestión del negocio regulado en España, maximizando la cuenta de resultados y gestionando la red de distribución con los mayores estándares de calidad, medioambiente y seguridad.

Con amplia experiencia en transición energética, gestión de emergencias y alto nivel de representación en administraciones, Eva ha desarrollado su carrera en el grupo Iberdrola y ha sido consejera dominical en Avangrid Networks y miembro del Board de la DSO-Entity y de la Junta Directiva de CEOE y Aelec, entre otros.

Es ingeniera eléctrica por la Universidad de Salamanca y tiene el Máster en Gestión Ambiental de Aguas por la Universidad San Pablo CEU.



Arancha Martín

Directora de Desarrollo Nuevos Mercados de Veolia

Arancha es directora de Desarrollo Nuevos Mercados de Veolia, multinacional líder en descarbonización, economía circular y gestión optimizada de los recursos de agua, energía y residuos, desde donde impulsa la estrategia y desarrollo en España. Además, es miembro del comité de dirección y consejera en Flexicity.

Anteriormente, fue gerente de Mercados Estratégicos en Ferrovial Servicios durante 8 años y cuenta con más de 12 años de experiencia en puestos de responsabilidad en el sector público como asesora del Departamento de Medio Ambiente, Transporte, Infraestructuras y Vivienda del Gobierno Regional y del Ayuntamiento de Madrid.

Es ingeniera agrónoma y Doctora en Ingeniería y Economía por la Universidad Politécnica de Madrid. También tiene un Máster en Economía Agroalimentaria y Desarrollo Rural en el C.I.H.E.A.M Montpellier (Francia) y diversos postgrados por el IE, Harvard y ESADE, entre otros. Participa activamente en diversas asociaciones y fundaciones y es profesora en diferentes másteres de escuelas de negocio.



Cristina Martínez

Directora de Riesgos de Sacyr

Cristina es directora de Riesgos de Sacyr, líder mundial de infraestructuras. También es miembro del Consejo Asesor de la insurtech IMEureka, vocal de la Junta de Gobierno del Instituto de Actuarios de España (IAE) y miembro de la Comisión de Sostenibilidad de The European Federation of Risk and Insurance Management Associations (FERMA) en Bélgica. Anteriormente, fue miembro y vicepresidenta del Consejo de FERMA.

Ha desempeñado diversos puestos ejecutivos y no ejecutivos en sus más de 25 años de su carrera profesional, contribuyendo a la transformación empresarial de multinacionales como Sacyr, Iberia Líneas Aéreas (ahora IAG) y Campofrío Food Group (ahora Sigma Alimentos). Anteriormente, fue miembro del Consejo de The Directors and Chief Risk Officers Risk Governance Institute (DCROI) en USA. Además, es cofundadora de la Asociación Española de Riesgos y Seguros (IGREA).

Es economista por la Universidad Autónoma de Madrid y Doctora en Riesgos y Actuarial por la Universidad Complutense de Madrid. Primera consejera de España acreditada como Qualified Risk Director®.



Carmen Millán

Socia de Corporate M&A de PwC España

Carmen es socia del departamento de Corporate M&A de PwC España, miembro del Global Legal Leadership Team y líder global de M&A en PwC. Además, ejerce como Territory Ethics Leader en España. Está especializada en operaciones de compraventa, joint-ventures, alianzas estratégicas, due diligence, reestructuraciones empresariales e integraciones post-deal. También asesora a órganos de gobierno en temas societarios, contratación, gobierno corporativo y cumplimiento.

Prevía a su incorporación a PwC, fue responsable de la asesoría jurídica de Nutreco Iberia y, entre 2017 y 2020, estuvo en Washington DC como socia fundadora de ILC Legal, despacho miembro del network global de PwC.

Es licenciada en Derecho por la Universidad Autónoma de Madrid y completó formación con LLM y Máster en Tributación en el IE, Executive Development Program en ESADE y Women on Boards en Harvard. Es miembro del ICAM y se colegió como Special Legal Consultant en el Distrito de Columbia.



Inés Monguilot

Consejera delegada de Kutxabank Seguros y Consejera delegada de Kutxabank Vida

Inés es la CEO de Kutxabank Seguros y Kutxabank Vida y la presidenta de Kutxabank Pensiones y de la Junta de Gobierno de la EPSV Biharko. Es miembro del Consejo Directivo y de la Comisión de Auditoría de Unespa, de la Junta Directiva de Inverco, de la Junta Directiva de Amaef y de la Asociación de Banca Seguros Europea.

Acumula más de 25 años de experiencia ejecutiva en sector banca y seguros. Por otra parte, ha sido miembro del Consejo de Administración de Idealista.com, Bizum, Euro 6000, Mastercajas (Mastercard), Iberpay, Kutxabank Gestión y BBKGE Kredit. También ha sido presidenta de Viacajas (Visa) y presidenta del Consorcio de bancos medianos españoles para colaboración en pagos. Adicionalmente, ha sido consejera de Viajes Gantur, de EPI (European Payments Initiative) y del Consejo de STMP.

Es licenciada en Derecho Económico por la Universidad de Deusto y la Universidad de Lovaina en Bélgica. Tiene un Executive MBA por el IE, PDD del IESE, Programa de Liderazgo de GE en Nueva York y colabora en másteres, mentorías y postgrados en el IE Business School y ESIC.



Paula Quinteros

CEO de The Objective Media

Paula es periodista, editora y emprendedora de medios de comunicación. Dirige The Objective Media, grupo que fundó y que se ha consolidado como referente en investigación, opinión y libertad de expresión en el mundo hispano.

Es también consejera delegada del medio, impulsando una visión estratégica que une libertad intelectual, crecimiento y estructura; y lidera equipos que combinan rigor editorial, tecnología y viabilidad económica.

Estudió Periodismo y Comunicación en la Universidad Católica Andrés Bello de Caracas y ha desarrollado su carrera entre Europa e Hispanoamérica.



Teresa Rasero

Presidenta de Air Liquide España y Sociedad Portuguesa do Air Liquido

Teresa es la presidenta ejecutiva de Air Liquide España y Portugal y ha liderado proyectos de transformación en su grupo a nivel europeo. Air Liquide Iberia, con más de 800M€ de facturación, persigue la excelencia de las operaciones y la máxima satisfacción de sus clientes con un ambicioso plan de desarrollo. También es miembro del Consejo Asesor del Colegio de Ingenieros y de la Junta del Club de la Energía.

Comenzó en Gas Natural, en el Grupo Air Liquide ha desempeñado funciones de creciente responsabilidad hasta llegar a ser la máxima responsable de Iberia. Es una apasionada de la transición energética y la transformación industrial. Su compromiso le ha llevado a ser presidenta de FEIQUE y antes de AEGE.

Es ingeniera industrial superior por la Universidad Politécnica de Madrid, PADE del IESE y Executive MBA del IE. Fue elegida 'Ingeniera del Año' en 2023 por la Asociación de Ingenieros Industriales.



Ana Requena

CEO y presidenta ejecutiva de Randstad España

Ana es la presidenta ejecutiva de Randstad España desde enero de 2023 y de la Fundación Randstad desde enero de 2025. La compañía ha batido el récord de facturación y rentabilidad en estos años.

Previamente a su incorporación en Randstad, trabajó en PwC desde 1999 hasta 2006. En 2006 se sumó a Randstad y en 2011 fue nombrada CFO del grupo y miembro del Comité de Dirección. También ha participado en proyectos de inversión y desinversión por parte del grupo en España coordinando muchos proyectos de M&A.

Es licenciada en Ciencias Económicas y Empresariales por la Universidad San Pablo CEU. Tiene el Máster en Tributación del centro de estudios Garrigues & Andersen y el Máster en Auditoría de la Universidad de Alcalá de Henares. Además, es miembro del Registro Oficial de Auditores de Cuentas (ROAC) y cuenta con la Certificación en Transformación Digital del MIT.



Marisa Retamosa

Directora ejecutiva de Auditoría Interna de CaixaBank

Marisa es la directora ejecutiva de Auditoría Interna del Grupo CaixaBank y miembro del Comité de Dirección desde enero 2019. Ha dedicado su trayectoria profesional al mundo de la auditoría interna y externa y a la gestión de riesgos tecnológicos y de ciberseguridad.

Inició su carrera en Arthur Andersen, desarrollando actividades propias de auditoría externa de sistemas y procesos, así como consultoría de riesgos. Durante los años que ha trabajado en CaixaBank, ha sido directora corporativa de Ciberseguridad, Control del Servicio informático y Gobierno de Medios. Con anterioridad, fue directora del Área de Auditoría de Medios del Grupo CaixaBank.

Es licenciada en Informática por la Universidad Politécnica de Cataluña y tiene diversas certificaciones de especialización. Entre ellas, destacan la Certificación CISA (Certified Information System Auditor) y la Certificación CISM (Certified Information Security Manager) acreditadas por la Asociación Internacional ISACA.



Cristina Ruiz

CEO y directora de Sistemas de Jaguar Land Rover España y Portugal

Cristina es directora de Finanzas y Sistemas, miembro del Comité de Dirección y consejera ejecutiva de Jaguar Land Rover España y Portugal. Su visión global y capacidad de adaptación se complementan con un profundo conocimiento legal y experiencia en coordinación con IT, auditoría y equipos multidisciplinares.

Con más de 30 años de experiencia en el sector del automóvil, lidera equipos de finanzas, control de gestión y fiscalidad. Le apasionan los proyectos de transformación digital, impulso del cambio estratégico y creación de valor mediante alianzas sólidas a largo plazo; y participa activamente en la transformación del negocio, especialmente en el nuevo modelo de movilidad.

Es licenciada en Ciencias Económicas y Empresariales por la Universidad de Alcalá de Henares, tiene un MBA por el IE Business School y ha completado el Programa para Consejeros en ESADE y el programa de liderazgo femenino The Leadership Summit – Developing Female Talent de The Pipeline.



Esther Sánchez Manzano

Vicepresidenta ejecutiva de Sando

Esther es la vicepresidenta ejecutiva de Sando, donde también es miembro clave del Comité de Dirección y del Consejo de Administración desde donde impulsa la transformación de la organización para adaptarla a las nuevas necesidades en materia de sostenibilidad, digitalización, inteligencia artificial, innovación y cumplimientos.

Adicionalmente, preside la Fundación Málaga y la Comisión de Medio Ambiente y Sostenibilidad de la Cámara de Comercio de Málaga, además de ser Cónsul Honoraria de la República de Polonia para Andalucía y patrona en diversas fundaciones. También es miembro del Patronato y Comisión Ejecutiva de la Fundación Corporación Tecnológica de Andalucía (CTA), consejera social de la Universidad de Málaga y vocal del Pleno de la Cámara de Comercio de Málaga.

Esther es licenciada en Derecho por la Universidad Complutense de Madrid, posee un Máster en Planificación Territorial, Urbanismo y Mercado Inmobiliario y ha complementado sus estudios con diversos programas de alta dirección y gobierno corporativo en instituciones de prestigio como el Instituto Internacional San Telmo, ESADE y el Instituto de Consejeros-Administradores.



Antonella Sottero

Directora general de Ferrero Iberica

Antonella es la directora general de Ferrero Iberica, liderando las operaciones del grupo Ferrero en España y Portugal. Tiene una amplia experiencia internacional tanto en mercados europeos como no europeos.

Inició su carrera en Ferrero y a lo largo de los años ha desempeñado cargos de liderazgo a nivel nacional, regional y global. Ha vivido y trabajado en Italia, Alemania, Luxemburgo, República Checa y España y liderado proyectos internacionales en África e India. Este recorrido le ha permitido desarrollar una visión global del sector de gran consumo, una sólida capacidad de liderazgo intercultural y una destacada adaptabilidad y flexibilidad.

Es licenciada en Economía por la Universidad de Turín y ha sido reconocida como una de las '25 Mujeres CEO de la lista Forbes Women 2025.



Raquel Tapia

Directora general de Sanofi en Iberia

Raquel es la directora general de Sanofi en Iberia desde el 2022. Está centrada en la transformación de la compañía y muy orientada al uso de la IA para tomar decisiones, así como en hacer crecer la reputación de Sanofi en entornos económicos.

Ha trabajado en varias multinacionales del sector farmacéutico y agroquímico en puestos nacionales e internacionales como en Estados Unidos, Francia o Suiza. Sus mayores logros siempre han estado relacionados con la transformación.

Por otro lado, está muy involucrada con proyectos de impacto social como Compromiso Asturias o Mujeres en Farma, de cuyas organizaciones es parte de los comités asesores, y está comprometida con el impacto externo y el crecimiento de las nuevas generaciones.

Es economista por la Universidad de Oviedo, ha estudiado en Surrey University en Londres y tienen un MBA por el IE.



Laura Templado

Directora de Auditoría interna y Riesgos globales de Indra

Laura es la directora de Auditoría interna y Riesgos globales de Indra, reportando a su Consejo de Administración. Con una experiencia de 25 años, es experta en gestión de riesgos, control interno y auditoría.

Fue la directora corporativa de Auditoría Interna y Riesgos en Logista durante 10 años, donde desempeñó un rol instrumental montando y desarrollando la función y participó en Comités clave (ciberseguridad, sostenibilidad...). Anteriormente, ha liderado esta función en otras empresas de referencia como Ence y Heineken.

Es licenciada en Dirección y Administración de Empresas por la Universidad Complutense de Madrid y ha completado programas de Liderazgo y de Desarrollo de Altos Directivos en ESADE. Cuenta con varias certificaciones profesionales que avalan su competencia en auditoría interna, gestión de riesgos y auditoría financiera.





Monserrat Tomás

Directora de Asesoría fiscal y Seguros de Abertis Infraestructuras

Monserrat es responsable en el Grupo Abertis de las áreas de Impuestos y Seguros Patrimoniales así como vicepresidenta del Consejo de Administración de la sociedad italiana gestora de autopistas A4Holding. También forma parte del Consejo Asesor de la asociación Women in Tax y del Órgano de Gobierno en representación de los clientes de EQA, entidad certificadora de proyectos de I+D+i.

En los últimos diez años, ha compaginado su trabajo como ejecutiva con el de consejera dominical en diversos Consejos de Administración de compañías punteras en el sector de las infraestructuras (Sanef en Francia o INVIN en Chile) y las telecomunicaciones (Hispasat) con el fin de aportar una visión holística del negocio así como de los procesos de expansión y reorganización para un crecimiento sostenible a largo plazo basado en la anticipación de riesgos y el control y mitigación de los mismos.

Es licenciada en Derecho por la Universidad de Barcelona y ha completado formación con distintos cursos de finanzas corporativas y educación ejecutiva y de Consejos de Administración en el IESE Business School.



Isabel Zarza

CEO de Avolta en el sur de Europa

Isabel es CEO de Avolta para el sur de Europa, supervisando las operaciones de Travel Retail y F&B en Grecia, Malta, España y Turquía. Además, participa en varios consejos y asociaciones tanto dentro como fuera de la industria; es líder del Grupo de Retail para Anara; y forma parte del grupo Women in TR, donde mentoriza a mujeres, y de Eugenio Andrades Legacy en la inclusión social y el bienestar de niños con patologías neurológicas. Desde 2004, también es consejera independiente en Azkoyen.

Anteriormente, fue COO Centro Norte Europa, Rusia y África y directora global de Estrategia y Desarrollo Corporativo; y vicepresidenta de MEADFA y miembro del Comité Permanente de Economía Mundial dentro de ACI.

Es licenciada en Derecho por la Universidad de Salamanca y obtuvo un MBA de la Universidad de Houston.



Susana Zumel

Directora de Relación con Negocio en Tecnología y Digital de Moeve

Susana es directora de Relación con Negocio en el área de Tecnología y Digital de Moeve. A lo largo de su trayectoria, ha liderado la definición de la estrategia tecnológica, la ciberseguridad y su buen gobierno y ha impulsado programas de transformación en los negocios comerciales, industriales y funciones corporativas. Además, ha participado en procesos de fusiones y adquisiciones, aportando su conocimiento en la integración de sistemas y procesos.

Anteriormente, desarrolló su actividad en el ámbito de la consultoría en IBM, EY y Deloitte, dirigiendo proyectos de implantación de soluciones para empresas del sector energético.

Es ingeniera industrial por la Universidad Politécnica de Madrid, ha realizado un PDD en el IE y el programa Future of Work en Saïd Business School (Oxford). Colabora activamente con asociaciones del sector tecnológico y forma parte del Consejo Asesor de Larsen Digital Leaders.



Participantes en la edición 2025

Experiencia funcional			
Participantes	Presidenta, CEO, Country head, DG con resp. sobre todas áreas funciones	Responsable de área de negocio, comercial y ventas	Financiero, contabilidad (CFOs, Auditores)
Goretty Álvarez		●	
Camila Aniel-Quiroga	●	●	
Irene Boj	●		●
Silvia Bruno	●		
Sonia Calzada		●	
Esther Camós			●
Elisa Carbonell	●		
Carolina Castillo		●	
Susana Cuevas			
Suzana Curic	●	●	
Sara De Pablos	●		
Anabel Díaz	●	●	
María Ángeles Díaz	●	●	
Hazel Díez			
Vanessa Escrivá			
Idoia Galindo	●		
Beatriz García		●	
Paula García Los Arcos	●	●	
Eva García Sainz	●	●	
Emma Gómez	●		●
Olatz Imaz			●
Ágata Lozano	●	●	
María Malaxechevarría	●		
Eva Mancera	●	●	
Arancha Martín		●	
Cristina Martínez			
Carmen Millán			
Inés Monguilot	●		
Paula Quinteros	●		●
Teresa Rasero	●	●	
Ana Requena	●		●
Marisa Retamosa			
Cristina Ruiz			●
Esther Sánchez Manzano	●		
Antonella Sottero	●		
Raquel Tapia	●		
Laura Templado			●
Montserrat Tomás			
Isabel Zarza	●		
Susana Zumel			

Información aportada por las participantes. Se han señalado aquellas dos áreas más significativas de expertise funcional.

Riesgos, Auditoría Interna, Gestión de riesgos	Jurídico, Fiscal, Compliance, Regulatorio	Recursos Humanos y Talento	Digital/ Tecnología	RSC / Intangibles, Sostenibilidad, Fundaciones	Marketing y Comunicación
●					
			●		
				●	
	●				
			●		
		●	●		
					●
●			●		
●			●		
	●				
			●		
●					
				●	
				●	
●					
	●				
					●
●			●		
	●				
					●
●					
	●				
			●		

Experiencia sectorial

Participantes	Financiero (Banca, Seguros, Fondos, ...)	Retail y Consumo	Industria y Automoción	Tecnología y Telecomunicaciones	Servicios (Transporte, Turismo, Otros servicios...)
Goretty Álvarez					●
Camila Aniel-Quiroga	●				
Irene Boj		●			
Silvia Bruno					
Sonia Calzada	●				
Esther Camós			●		
Elisa Carbonell					
Carolina Castillo		●		●	
Susana Cuevas			●	●	
Suzana Curic				●	
Sara De Pablos		●		●	
Anabel Díaz			●	●	
María Ángeles Díaz					
Hazel Díez	●	●			
Vanessa Escrivá	●			●	
Idoia Galindo			●		●
Beatriz García		●			●
Paula García Los Arcos			●		
Eva García Sainz		●		●	
Emma Gómez					●
Olatz Imaz	●		●		
Ágata Lozano		●	●		
María Malaxechevarría					
Eva Mancera					
Arancha Martín					●
Cristina Martínez	●				
Carmen Millán		●			●
Inés Monguilot	●				
Paula Quinteros				●	
Teresa Rasero			●		
Ana Requena					●
Marisa Retamosa				●	●
Cristina Ruiz		●	●		
Esther Sánchez Manzano	●				
Antonella Sottero		●			
Raquel Tapia					
Laura Templado		●		●	
Montserrat Tomás				●	●
Isabel Zarza		●			
Susana Zumel				●	

Información aportada por las participantes. Se han señalado aquellas dos áreas más significativas de expertise funcional.

Sanidad y Farma	Servicio Público/Universidad/ Investigación	Real Estate y Construcción	Energía/ Utilities	Otros
		●		
●				
			●	
	●			
●			●	
			●	
		●		
			●	
			●	
	●			
	●			
●				
●				
			●	



Club Alumnae Women to Watch. **Una palanca para multiplicar el talento y las oportunidades**

Women to Watch es una iniciativa viva que crece cada día gracias a la participación y el entusiasmo de un grupo de altas directivas que quieren liderar el cambio. Creemos que es importante generar un vínculo entre todas las participantes, así como con todos los profesionales y expertos que colaboran con PwC en este proyecto.

Queremos seguir avanzando juntos por la senda de la diversidad y el talento en los Consejos de Administración. Para lograrlo, hemos puesto en marcha el *Club Alumnae Women to Watch*, una palanca para multiplicar el talento y las oportunidades, que nos permitirá actualizar contenidos, compartir experiencias y generar nuevas redes profesionales.





Durante la edición 2025 del *Programa Women to Watch*, las miembros del *Club Alumnae* han participado en varios eventos:

- **Visita al Ayuntamiento de Barcelona y Puerto Olímpico.**
Encuentro del colectivo Alumnae en Barcelona en la que se realizó una visita al Ayuntamiento de Barcelona y una reunión con la Primera teniente de alcalde Laia Bonet y Raquel Gil – Regidora de Promoción Económica y Trabajo, Regidora de Comercio, Restauración y Mercados y Regidora de Feminismo, Igualdad y Memoria Democrática.
También se realizó una visita al Puerto Olímpico y tuvieron charlas con Mónica Azón, representante del Sail Team Femenino español, Dani Puig – presidente Comitè Ejecutivo Barcelona Capital Náutica, Merce

Conesa - CEO Barcelona Global e Ignasi Armengol – Director General Fundación Barcelona Capital Náutica.

- **Copa de Navidad *Club Alumnae***

Copa de Navidad organizada en Madrid y Barcelona, respectivamente, con el *Club Alumnae Women to Watch* y ecosistema W2W.

- **Encuentro con el Doctor Javier Cortés. “Oncología de vanguardia: nuevas fronteras y excelencia en la atención”**

Encuentro con el Doctor Javier Cortés, referente nacional e internacional en Oncología Médica, considerado como el mayor experto en cáncer de mama HER2 a nivel mundial y entre los cinco mayores expertos en cáncer de mama a nivel global.





Emma Antolín
Vicepresidenta de Antolín y presidenta de INJAT.



Eva Argilés
Group General Counsel de Applus Services.



Berta Barrero
Consejera delegada de Vectalia. Ex consejera independiente de Bancofar



Aurora Berra
Consejera delegada y directora general de Spain & Portugal de Ipsen.



Laura Bravo
Secretaria del Consejo de Administración y responsable de RSC de Técnicas Reunidas. Consejera independiente en EiDF.



Mosiri Cabezas
Directora general de Northern Design.



Natividad Capella
Directora corporativa de Gestión de Riesgos Caixabank. Consejera de Vidacaixa, banco BPI Portugal y Caixabank Wealth Management Luxemburgo.



Marta Casas
Ex directora asesoría corporativa y vicesecretaria general de Abertis Infraestructuras.



Koro Castellano
Consejera independiente de eldiario.es y Senior advisor. Consejera asesora de DEI en CaixaBank.



Begoña Cristeto
Socia de Mercados de KPMG.



María Luisa de Contes
Consejera de la Alianza Francesa y Presidenta Fundadora de la Asociación de Amistad Hispano Francesa Mujeres Avenir. Vicepresidenta del Club Financiero Genova y patrona de la Fundación Cajasol.



Susana de Medrano
Senior Advisor.



Cristina de Parias
Consejera independiente de Sanitas Seguros y Endesa. Consejera externa de BBVA.



Marieta del Rivero
Presidenta no ejecutiva de Globalvia. Presidenta no ejecutiva de Onivia. Consejera independiente de Cellnex y Gestamp.



Noelia Fernández
Director general Large Customer Sales for Northern Europe de Google.



Carmen Fernández Rozado
CEO en Pensacola Capital. Consejera independiente de EDP y ACS.



Matilde García Duarte
Presidenta de La Distribución Anged. Ex coordinadora general del Ayuntamiento de Madrid y ex consejera independiente en Iberpapel.



Blanca Gómez González
Directora Relaciones con Organizaciones y Empleabilidad de Advanter School of Management. Ex consejera independiente en Lucta.



Rocío Ingelmo
Directora de Asuntos Corporativos, Legales y Comunicación de Altadis-Imperial Brands. Consejera de Cetarsa.



Inés Juste
Presidenta de Grupo Juste. Consejera independiente de Renta 4 y Ecoener.



Estefanía Narrillos

Vice President Accounting Transformation and Convergence of Enlarged Europe de Stellantis.



Loreto Ordoñez

CEO de ENGIE España. Consejera independiente de Gestamp y Exolum.



Gloria Ortiz

Consejera delegada de Bankinter.



Elena Otero-Novas

Abogada del Estado y árbitro. Consejera independiente de Tinsa (Accumin) y Presidenta de la Corte Española de Arbitraje.



Mónica Paramés

Consejera de Sanitas y Bupa Chile. Miembro del Patronato Plan Internacional España.



Isabela Pérez

Presidenta de Andbank España y Vice presidenta legal corporativa de Coca Cola Europacific Partners.



Patricia Pérez

Directora general corporativa de Atresmedia y directora de la Fundación Atresmedia.



Cristina Pérez Liz

Head of Spain de Octopus Capital y miembro del Advisory Board de la Fundación Alex Rivera.



Ana Plaza

Consejera independiente de Corporación Financiera Alba, Línea Directa Aseguradora, Grenergy Renovables y Globalvia.



Antonella Pucarelli

Commercial manager de IKEA USA.



Isla Ramos

CEO de Save the Children. Consejera asesora de Andorra Telecom y Net4Things.



Almudena Román

Directora general de Nuevos Negocios de ING España.



Rosa Ronda

CFO de Grupo Aire.



Elena Sánchez

Consejera dominical de TdA. Consejera independiente de Grupo Cox y Beonit.



María Sicilia

Directora de Programación y Control de Inversiones de Enagás. Consejera independiente de Tubos Reunidos.



Belén Sopésén

Directora de Asuntos Corporativos del Grupo Pharmamar.



Nerea Torres

Country manager y CEO de Siemens PPAL. Consejera independiente de Sngular. Presidenta de Honor de EJE&CON.



Ángeles Alarcó
Presidenta en NextEU y CEO de Guilan Asesores. Ex presidenta de Paradores (2012-2018).



Sofía Azcona
Ex directora general de Fundación Cofares.



Concha Canoyra
Consejera de Hologram y consejera asesora de Finenza.



Adelaida Careaga
Ex directora general de Tecnología e Innovación de ADIF.



María Casero
Advisor en Hermes Infra Holdings, Fundación Save The Children y Wa4steam.



Alicia Coronil
Economista jefe de Singular Bank y consejera de Singular Asset Management. Asesora del Círculo de Empresarios.



Pilar Dols
Directora de Family Offices de la familia Escarrer.



Rita Estévez
Consejera independiente de Línea Directa Aseguradora, Morabanc y Zegona (Vodafone España).



Sagrario Fernández
General Counsel de HBX Group (Hotel Beds).



Carmen Fernández de Alarcón
CEO de Havas Spain. Consejera de Grupo Prisa, Grupo Catenon, AGILE TV, Cámara de Comercio Francesa y Patrona de la Fundación MD Anderson Cancer Center.



Lourdes Fraguas
Consejera independiente de ACS, Oesia y Cofares Diversificación.



Marga Gabarró
CFO y COO del Grupo Zurich en España y consejera de Deutsche Zurich Pensiones y Zurich Life Assurance.



Marisa García Camarero
Ex secretaria general de SAREB.



Julia García Navarro
Secretaria del Consejo de Administración y responsable de Legal & Assurance de Transfesa Logistics /Deutsche Bahn Group.



María García Nielsen
Consejera independiente de Mibanco de Credicorp (NYSE:BAP), Lontana Group y Base Protection Group.



Marieta Jiménez
Regional Vice President para Europa de Biopharma Merck. Consejera independiente de Mapfre.



Raquel Lacarra
Senior advisor de McKinsey.



Concha López García
CEO de Fundación Plan International en España.



Cristina Martín Conejero
CEO de Hearst España.



Marta Martínez Queimadelo
CEO de Cero Generation. Ex consejera en Ventient con JPMorgan, de Velto con CDPQ y de Amara Net Zero con Proa Capital.



María Luz Medrano
Ex secretaria general y del Consejo de Administración de Telefónica.



Beatriz Morilla
CEO de Empieza por Educar.



Elena Nabal
Ex subdirectora general y directora de Inversiones de Grupo Catalana Occidente.



Blanca Osborne
Consejera dominical y presidenta de la Comisión de Auditoría del Grupo Osborne. Directora Fundación Hospital San Salvador.



María Ángeles Peláez
Global Head of Accounting & Regulatory Reporting de BBVA.



Eulalia Planes
CEO de Dispur.



Beatriz Puente
Consejera independiente de Banca March, Valeo y Metrovacesa.



Teresa Quirós
Consejera independiente de Acciona Energy, Tubos Reunidos y Prisa.



Carmen Recio
Fundadora de Ekever Inversiones.



Gema Reig
Responsable de Desarrollo de Negocio de Abanca. Vicepresidenta de Fundación Save The Children.



Rosario Rey
Economista jefe en Comunidad de Madrid.



María Río
Vicepresidenta y directora general de Gilead Sciences España y Portugal.



Laura Ros
Group Aftersales Managing Director en Volkswagen Group España Distribución.



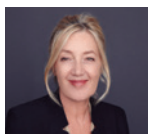
Rosa María Sanz
Consejera independiente de Iberpapel, EDP Redes y EirGrid Group.



María Serrano
Directora Global Marketing – Segmentos Industriales de Schneider Electric.



Laurie Shepard
Investor Relations and Deputy CFO de Bankinter. Consejera de Avantcard DAC Ireland.



Marina Specht
Presidenta no ejecutiva de McCann Worldgroup Europe. Consejera independiente de Línea Directa Aseguradora y Fundación Save The Children.



Azucena Viñuela
Directora de auditoría interna del Grupo EDP. Consejera independiente y presidenta de la Comisión de Auditoría de Metrovacesa.



Yolanda Ausin
Directora general de Asociación de Revistas (ARI).



Carmen Bieger
Directora Corporativa de Desarrollo Institucional de CEU Educational Group.



Eugenia Bieto
Presidenta de Coordinadora Catalana de Fundacions. Consejera independiente de Endesa.



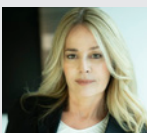
Amalia Blanco
Presidenta de A Contracorriente Films.



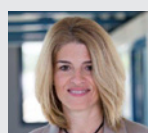
Pilar Blasco
CEO de Banijay Iberia.



Cristina Burzako
Consejera de Movistar Plus+, Buendía Estudios, Deusto Business School y Gasol Foundation.



Fernanda Cardama
Senior Advisor. Ex Global Head Organization, HR y Health & Safety de Antolín



Pilar Condal
Consejera independiente de FIATC Seguros.



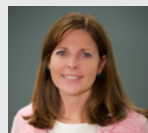
Ángeles Delgado
Presidenta de Fujitsu España y Portugal. Consejera independiente de Pelayo Mutua de Seguros. Patrona de las Fundaciones de CEDE, Juan XXIII, SERES y Conexión España. Presidenta de la Fundación Consejo España Japón.



Yolanda Erburu
Chief Sustainability and Corporate Affairs Officer de Sanitas y Bupa ELA, directora general de Fundación Sanitas.



Berta Escudero
Managing Director Retail EMEA de Gordon Brothers. Consejera independiente de Ubesol Group.



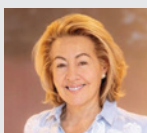
Beatriz Faro
Consejera independiente de Faes Farma y consejera de MAPS (Global Medical Affairs Professional Society).



Eva Fernández
Ex directora global de Comunicación de Telefónica.



Begoña García-Rozado
Directora global de Fiscalidad de Iberdrola.



Cristina García-Peri
Socia senior de Grupo Azora. Consejera independiente y consejera coordinadora de Bankinter. Ex consejera independiente de Isolux y EVO Banco.



Concepción Gómez de Liaño
Global Wealth Management Operating Head de UBS España.



Macarena Gutiérrez
Consejera delegada de Atlantic Copper. Consejera independiente de DKV Seguros.



Sarah Harmon
Directora general de Odilo. Consejera independiente y Presidenta de la CNR y Sostenibilidad en Caixabank Payments y Presidenta de Consumer en Foundation29.



Inmaculada Iglesias
Directora de Excelencia Comercial y Transformación para Latinoamérica de AstraZeneca.



Ana Lledó
Directora de Negocio y Relaciones Institucionales de Banco Inversis. Consejera de Adepa Global Services.



Beatriz López Gil

Directora de Desarrollo de Negocio de Unilabs y Presidenta de la Asociación Española para la Calidad (AEC).



Gracia López Granados

Consejera independiente de Allianz y Tubacex.



Mónica López-Monís

Responsable global de relaciones con reguladores y supervisores, resolución y gestión de crisis de Banco Santander. Ex consejera independiente de Abertis.



Belén Marrón

Miembro del Comité de Dirección de NEOM Arabia Saudí y del GCC BDI. Consejera en Transmaber.



Carolina Martínez Caro

Consejera independiente de Clínica Baviera, UniCaja Banco y Grupo LHParagon Inc. Senior Advisor Forbes Global Properties.



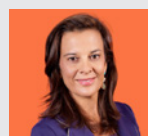
Marta Muñiz

Presidenta y CEO de Schiller International University.



María Muñoz Viejo

Responsable de Asuntos Fiscales de Endesa.



María Paramés

Directora de Personas y Comunicación de Bankinter. Consejera de Cunef y Avant Money.



Nathalie Picquot

Global Head of Marketing, Brand Experience and Digital Engagement de Banco Santander. Ex consejera independiente de MasMovil y Sanitas Seguros.



Hortensia Roig

Presidenta de EDEM, Escuela de Empresarios. Consejera de Mercadona.



Mónica Sala

Directora general de Red de MasOrange. Consejera independiente de Mutua de Propietarios.



Ana Sangrós

Directora de Control (CRO) de Ibercaja Banco.



Charo Suárez

Directora de Finanzas y Sistemas de Información de Corporación Alimentaria Peñasanta.



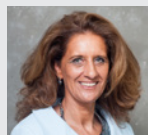
María José Talavera

Directora general Iberia de VMWARE IBERIA. Consejera independiente de OMEL (Operador de Mercado Eléctrico) y Mibgas.



Alba Tous

Presidenta de TOUS.



Mar Turrado

CEO de Findango Finance.



Rocio Valenzuela

Directora general de L'Oréal Dermatological Beauty.



Isabel Valldecabres

Directora general de la Fábrica Nacional de Moneda y Timbre.



Cristina Aldámiz-Echevarría
Directora de Finanzas y Desarrollo Corporativo de ACS. Consejera independiente de Melia Hotels International.



Susana Alejandro
Presidenta de Saica. Consejera dominical del Grupo Saica.



Elena Arizón
Secretaria general corporativa de CESCE.



Eva Ballesté
Subdirectora General del Ministerio de Vivienda y Agenda Urbana. Ex-Consejera en AENA SME, Adif AV y Puertos del Estado. Presidenta del Consejo Asesor La SEI-UAM.



Patricia Benito
Directora general de Openbank, Head of Retail de Santander Consumer Finance y consejera de Santander Consumer Bank AG.



Marta Blázquez
Presidenta de Faconauto y Faconauto Woman. Consejera de DealersNetwork.



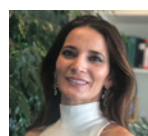
Carolina Bollo
Vicepresidenta del Consejo de Administración y Presidenta del Comité de Tecnología de Futuro de la Cámara Española de Comercio en Singapur.



Gloria Calvo
CFO de Grupo Lantero.



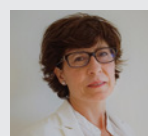
Irene Cano
Country manager Iberia de Meta. Consejera independiente de AENA.



Clara Cerdán
Directora general de Asesoría Jurídica y secretaria del Consejo de Solaring Global Services.



Benedetta Cossarini
Directora general de AIG en España y Portugal.



Carmen del Pozo
Directora de Control de Gestión Negocios de Banco Santander. Consejera independiente de Fomento de Centros de Enseñanza.



Gema Díaz Real
Senior Advisor de Beka Finance. Consejera independiente de MNEMO.



María Dionis
Directora asociada de Cornerstore International Group. Consejera independiente de Valoriza Servicios Medioambientales.



Cristina García
Head of Insurtech & eHealth de MasOrange.



Mar Garre
Directora de Personas, Comunicación y Sostenibilidad de Línea Directa Aseguradora. Directora general de la Fundación Línea Directa.



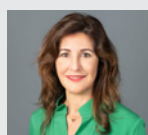
Ana Gil
CEO España y Portugal de EDF.



Luisa Gómez
Global Chief Financial Officer de BBVA.



Stefanie Granado
Head TA Oncology en Novartis International.



Eva Ivars
Consejera delegada de Alain Afflelou España. Head of Innovation & ESG at Afflelou Group. Consejera independiente de CCI France-International.

**Charo Izquierdo**

Directora de Enclave ODS. Consejera de OmnicomPRGroup y consejera editorial de El Español y Grazia. Vicepresidenta de la Fundación Robert F. Kennedy Human Rights.

**Ana Isabel López-Casero**

Presidenta Asociación Retail Textil España (Arte). Consejera de Eurocaja Rural. Ex consejera de SIGRE y Caja Rural de Ciudad Real.

**Blanca Losada**

Presidenta de Fortia.

**Marta Margarit**

Consejera independiente y presidenta del Consejo de Administración de Enagás Renovable.

**María Marín**

Regional CFO África, España y Portugal de Gategroup.

**Chony Martín V-Mazariegos**

Ex CFO de Arima Real Estate. Ex Consejera independiente de Opdenenergy.

**Rocío Martínez-Sampere**

Directora de la Fundación Felipe González. Consejera independiente de FIATC Seguros.

**María Mata**

Directora general del Grupo Sociedad Azucarera Larios. Patrona de la Fundación Bancaria Unicaja y consejera de la Sociedad Anónima Deportiva Unicaja Baloncesto.

**Ana Matarranz**

Strategic Equity Partner de Accexible y Senior advisor de Biow. Consejera independiente de RedEWI.

**Coro Morales**

Abogado Fundador de CMA Asesoría Legal.

**Isabel Pardo de Vera**

Senior advisor Public Affairs de FTI. Ex secretaria de Estado de Transporte, Movilidad y Agenda Urbana del Ministerio de Transportes, Movilidad y Agenda Urbana.

**Cristina Pascual**

Ex CFO de García Carrión.

**Nítida Pastor**

Directora de Estrategia Médica para Europa, Latam y Asean de Reckitt Benckiser.

**Pilar Platero**

Consejera independiente y presidenta de la Comisión de Auditoría, Control y Sostenibilidad de Logista Integral. Ex consejera independiente de Amper.

**Ana Polanco**

Head of Europe, GVAP Operations y Government and Public Affairs de Merck y asesora de ChAlron.

**Vanessa Prats**

Vicepresidenta y directora general de Procter & Gamble.

**Mercedes Real**

Directora de Participadas de SEPI. Consejera dominical de Redeia Corporación y de ENRESA.

**Alicia Richart**

Ex directora general de Afiniti para España y Portugal.

**Cristina Ruiz**

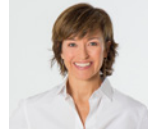
Presidenta no ejecutiva de Proeduca. Consejera independiente de Saica.

**Ángela Santianes**

CEO España y Portugal de Dupont Iberia.



Silvia Sorribas
COO & General Counsel de Telam Global Partners.



Elisabeth Stampa
CEO de Medichem y VP de Medicines for Europe.



Patricia Such
Directora de Operaciones de Grupo Volkswagen.



Laura Urquiza
Presidenta y CEO de Red Points.



María Valenzuela
General manager de Movistar Plus+ Internacional.





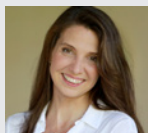
Eva Abans

Directora general corporativa de Grupo Mediapro. Consejera independiente de Almirall y presidenta de la comisión de auditoría y ESG.



Conchita Álvarez

Directora de Recursos Humanos en Applus+ IDIADA. Consejera Applus+ IDIADA y consejera independiente de Adea.



Ana Argelich

Presidenta de MSD.



Beatriz Astigarraga

Presidenta no ejecutiva de Grupo IMQ.



Gema Aznar

Directora general de Mary Kay. Consejera independiente de Renta 4.



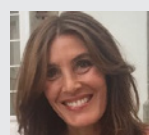
Paloma Baena

Ex directora de Estrategia Global de Grupo Renfe. Patrona de la Fundación Robert F. Kennedy Human Rights, de Acción por la Música y de la Comisión de Estrategia del Real Instituto Elcano.



Cristina Blanco

CEO de Antolín.



Eva Cárdenas

Empresaria en Niebla Azul. Asesora externa de Mango Home.



Marta Centeno

Subdirectora general y miembro del Comité de Dirección de Bankinter.



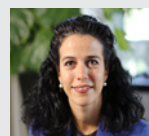
Charo Cepero

Secretaria general y consejera de Total Energies Electricidad y Gas en España. Directora General Negocio de B2B.



Ainara de Elejoste

Vicesecretaria del Consejo de Administración de Iberdrola.



Carmen de Pablo

CFO, Directora Estrategia, Sostenibilidad, M&A, IT/Sistemas de Moeve. Consejera independiente de Viscofan.



Adriana Domínguez

Presidenta ejecutiva de Grupo Adolfo Domínguez.



María Durá

CEO y socia en la Family Office del grupo Pavycor.



Cristina Fabre

Directora de Auditoría Interna, Compliance y Riesgos de Moeve. Consejera independiente de Artech.



Cristina Feliu

VP Communications & Public Affairs de Ferroglobe. Miembro del Consejo Asesor de Atrevia.



Ana Fernández

Directora global de Regulación y Control Interno y miembro del equipo de dirección de BBVA.



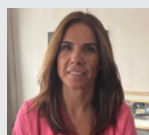
Eva Fernández Góngora

Consejera independiente de Indra, Banca March y Omel. Asesora externa de Apollo global management y consejera de Inversis.



Ana García

Managing director de Cone Marshall Group. Consejera independiente de Divilo y Nextil.



Marta Labata

CEO de Barcelona de Serveis Municipals (BSM). Consejera de BAMSA (Grupo SABA), Ecoenergías (Grupo Veolia), Cementerios de Barcelona y Mercabarna.



Irene Lanzaco
Directora general de la Asociación de Medios de Información. Consejera de News Media Europe, Comess Group de Restauración e Introl de Publicaciones.



Iratxe Las Hayas
Managing Partner de Smart Jidoka. Consejera independiente de Grupo Larrión.



Natalia Latorre
Directora general de Transición Energética de Enagás. Consejera independiente de Befesa.



María José Leal
CFO de AEDAS Homes.



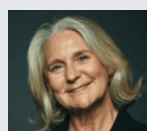
Lourdes López
Directora general España y Portugal BD, vicepresidenta de Fenin y patrona de la Fundación Adecco.



Teresa Madariaga
Presidenta de Ingeteam.



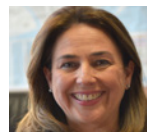
Adela Martín
Directora de Globalización de Banca Privada, Gestión de Activos y Seguros. Consejera independiente de Les Roches Education.



Beatriz Martínez-Falero
Secretaria general de Mahou.



Blanca Montero
Vocal independiente del Consejo General del ICO. Presidenta del Comité Auditoría y Supervisión de la Agrupación Future: Fast Forward. Consejera independiente y Presidenta de la Comisión de Auditoría de APD y Mutualidad de la Abogacía.



Malena Pato-Castel
Consejera independiente de Restaurant Brands New Zealand Limited. Consejera asesora de Grupo Sibuya.



Ana Isabel Peláez
Socia responsable de mercados de Assurance y responsable de Auditoría del Sector Seguros de PwC España.



Encarna Piñero
CEO de Grupo Piñero.





Victoria Plantalamor
CEO y vicepresidenta ejecutiva de Grupo Industrial Crimidesa.



Miryam Portillo
Directora comercial y de marketing de Saica Natur.



Isabel Riaño
Directora general de Competitividad y Comercio del Consejo de la Unión Europea.



Sofía Rodríguez-Sahagún
Global CMO - Digital Sales & Marketing, Design, Behavioural Economics de BBVA



Ana Rodríguez Cantarero
Socia líder del sector Energía y Responsable de Fiscalidad Corporativa de PwC España.



Leticia Rodríguez-Vadillo
Socia responsable del sector Retail & Consumo - Sanidad & Pharma de PwC España.



Remedios Ruiz
Senior advisor. Ex Vicepresidenta ejecutiva de Riesgos en Grupo Santander.



Carmen Sampol
Presidenta y CEO de Sampol Ingeniería y Obras.



Gracia Sánchez-Vizcaíno
CIO de Securitas Iberoamérica.



Paloma Sevilla
Directora general de Aelēc.



María Vila
Consejera independiente de Mapfre Global Risks, consejera y presidenta de la Comisión de auditoría de la Asociación Española Contra el Cáncer (AECC).





Mar Alarcón
Presidenta de Moodin Policy. Consejera de Fira Barcelona.



Ana Aránguez
Head of Strategy & Client de Intrum Spain.



Cristina Ávila
Socia Fundadora & CEO de Idalia Capital Sgeic. Socia Fundadora y consejera delegada de Verdalia.



Gracia Burdeos
CEO en SPB Global Company.



Silvia Caparrós de Olmedo
Consejera independiente de Unison. Ex Advisor de ScytI Election Technologies.



Inmaculada César
Directora de Medios y Tecnología de Tirea.



Mercé Conesa i Pagès
Directora general de Barcelona Global.



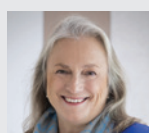
Miren de Larrea
Presidenta ejecutiva de Tolsa.



Sandra Deltell
Socia y directora de PwC en Levante y Comunidad Autónoma Murcia.



Lexuri Elorriaga
Directora general de BasqueFIK - Clúster Financiero e Inversor del País Vasco.



Pilar Franca
Directora de Desarrollo Sostenible y Personas en Saica Group.



Esther Garcés
CEO de Islalink.



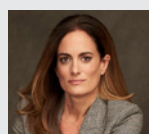
Elena García Armada
CEO de Marsi Bionics. Ex consejera independiente de Indra.



Coriseo Gonzalez-Izquierdo
Ex directora de Planificación y Gestión Corporativa de OMI (OMIE). Consejera independiente de AENA y Atalaya Mining.



Ana Guijarro
Managing director de Redcap Capital.



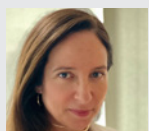
Ana Jaureguizar
Directora de la división de Gran Consumo de L'Oréal España y Portugal.



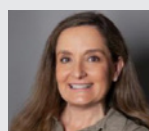
Marta Jorge
Partner fundadora de Encina Sustainable Infrastructure.



Luisa Lachaga
Presidenta de Albacora.



Belén López Yeste
CFO de Seur.



Carmen López-Suevos
Directora general de Clientes de Gigas (España, Portugal, LatAm). Consejera de LLYC.



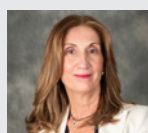
Beatriz Martín - Luquero
HR Lead for Europe & Canada de Merck Sharp & Dohme (MSD).



Ruth Martín
Directora general de Theramex España y Portugal.



Carmen Matutes
Deputy CEO de Palladium Hotel Group.



María Teresa Méndez
CFO South Europe de Two Continent Logistics.



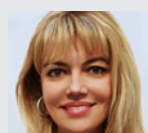
Virginia Navarro
General counsel y vicesecretaria del Consejo de Administración de Cellnex Telecom.



Cristina Nestares
Senior advisor de McKinsey & Company. Consejera independiente de Santander Insurance Holding y de Aviva Insurance Limited.



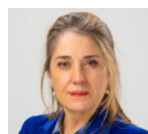
Silvia Parés
Socia responsable de PwC Tax & Legal en Cataluña.



Alexandra Polacci
CEO de DomuService.



Genoveva Ramón-Borja
Head of EU Corporate Coverage de Bank of Tokyo-Mitsubishi UFJ.



Inmaculada Rodríguez Cuervo
Directora general de Unirisco.



Silvia Roldán
Directora general de RDT Madrid y vicepresidenta ejecutiva de Grupo RDT.



Gema Sacristán
Socia, líder de sostenibilidad y cambio climático y de desarrollo de Mercado de Deloitte.



Ana Sainz
Directora general de Fundación Seres.



Susana Sánchez
CEO de Parfois. Consejera independiente de ProA Capital Partners.



Debora Santamaría
Consejera ejecutiva y CFO de Castellana Properties.



Concha Serrano
Ex directora de Acceso y RRII de Pfizer.



Elisa Tarazona
Ex consejera Delegada de Ribera Salud.



Yolanda Tomás
CEO Nukua Ventures y consejera de Un-Kua Ventures.



Helene Valenzuela
Directora general de Ouigo España.



Celia Villalobos
Directora de Negocio de Google España. Consejera independiente de Majorica y consejera y accionista de The Right Hand Company.



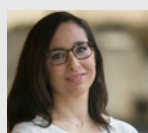
Patricia Alonso
Directora general de Logística, Last Mile y Migraciones en MasOrange.



Virginia Arce
Consejera independiente de Indra y Gigas.



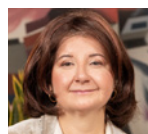
Ángeles Arderiu
CFO de Inmobiliaria Colonial.



Marta Bartolomé
CFO de Bolsa y Mercados Españoles.



Macarena Bergareche
Fundadora y Directora General de Think Chic Comunicación. Productora de Ópera Garage.



Ana Buitrago
Presidenta & CEO de The Gere Foundation y Senior Advisor de PwC. Consejera independiente de Goodwill NYNJ y consejera de Ingenostrum.



Rozina Camarundi
Vice President Marketing de Alcon Surgical International.



Ana Claver
Responsable para Europa del negocio mayorista de Robeco.



María Eugenia Clemente
CEO de Aciturri.



María Cerdón
Directora de Operaciones Corporativas (M&A) y directora de la oficina del CEO de Acciona.



Marta Cuevas
Ex Business Unit Director Group VP de Antolín.



Leyre de Adrián
Directora general Comercialización y Trading de Energía de Fortescue. Consejera dominical de Exolum.



Lara de Mesa
Directora global de Sostenibilidad de Banco Santander.



Laura de Rivera
Directora de la asesoría jurídica del Grupo CaixaBank.



Carmen Díaz Canabal
Chief People and Sustainability Officer de Holcim Group.



Montserrat Díez
Directora Corporativa de Servicios de Zamora Company.



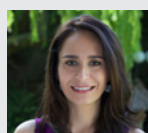
Marta Echarri
Founder de Muse Movement. Ex CEO N26.



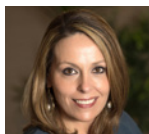
Anna Ferret
Directora general de Laboratorios Ordesa.



Leticia Fusi
Managing Director de Castlake.



Ana Gómez Ruiz
Director, Group Corporate & Board of Directors Secretariat. Vice Secretary of the Board of Directors de Amadeus.



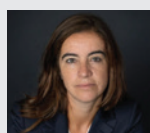
Iria Flavia Heredero
Directora Fiscal de Grupo Asisa.



Nuria Lázar
Directora general adjunta – Chief Audit Officer de Banco Sabadell. Consejera independiente de Instituto de Auditores Internos de España.



Benedicte Levinson
VP Performance - Cluster South West Europe de Air Liquide.



Sonia López Mera
Senior Advisor de PwC y socia y directora de desarrollo corporativo de Aquática Ingeniería.



Patricia Manca
Socia responsable de New Law y del sector Entertainment and Media de PwC España.



Rebeca Marciel
Directora de Transformación y Negocio de Santander.



Teresa Marzo
Consejera delegada de Elix.



Esther Mateo
Directora general de Seguridad, Procesos y Sistemas Corporativos de ADIF.



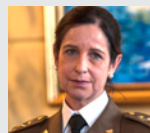
Elena Mesonero
Managing Director de Caceis España y Latinoamérica de Grupo Credit Agricole.



Paula Mouzo
Directora de Auditoría Interna de Inditex. Consejera del Instituto de Auditores Internos de España.



Remedios Orrantia
Global HR Director Vodafone Technology, Corporate Functions and Investment Business Unit de Vodafone España.



Patricia Ortega
Asesora de la Secretaría de Estado de Defensa del Ministerio de Defensa.



Pilar Pascual
Directora de Corporate Finance de MasOrange.



Isabel Pelegrí
Chief of Legal, Land & Investment de Grupo Inmoglaciari.



María Pérez Naranjo
Directora general de Estrategia Digital de la Agencia Digital de Andalucía de la Junta de Andalucía.



Anna Quirós
Directora de Cultura y Selección de Caixabank.



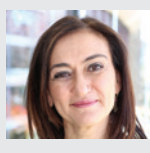
Isabel Reija
Socia de Amrop España. Consejera independiente de Velto Renewables



Ana Ribó
Socia responsable de la práctica de Litigación y Arbitraje de PwC Tax & Legal España.



Clara Sanz López
Consejera de Educación en la Embajada de España en Francia. Experta independiente en evaluaciones de acciones descentralizadas del PAP y Erasmus+.



Pilar Villaescusa
Directora general Financiera de Sanitas & Bupa Europe and Latam.



Olga Abad
Directora de Riesgos y Cumplimiento de Argentina, Uruguay, Perú y Colombia del Grupo Santander.



Sonia Aguilar
CCO, Group Executive VP Customer Development de Antolín.



María Jesús Arribas
Global Head of Legal de BBVA.



Natalia Berenguer
Vicepresidenta y consejera de EuroZone de Danone.



Inés Bermejo
Presidenta de España y Portugal de HP.



Elena Betés
Consejera delegada de Emooti. Consejera independiente de Mawdy y consejera de CATIT (MAPFRE); y consejera delegada de UNIR (Universidad Internacional de La Rioja).



Marta Blanco
Presidenta de CEOE Internacional.



Rosa Carabel
CEO de Grupo EROSKI. Presidenta del Consejo de Administración de Agecore, vicepresidenta del Consejo General y Directora General de la División Distribución de Corporación Mondragon, consejera de AECOC y miembro del Consejo Asesor Agropecuario de Mapfre



Raquel Cortizo
Directora general de Aluminios Cortizo. Consejera independiente de Catalana Occidente.



Silvia Cunill
Presidenta del Consejo de Agencia de Resolución Bancaria de Andorra. Consejera independiente de Lleida.net



Pilar Damborenea
OOH Accelerator European Director de General Mills.



Marian de la Peña
Chief Digital, Analytics and IT Officer de Engie. Consejera asesora de CIONet.



Patricia de Loro
Chief Product, Technology Officer de Cera Care LTD.



María Díaz-Lladó
Directora general de Aon España.



María Luisa Domínguez
Chief Project Management Officer de High Frequency Rail (HFR) de Canadá.



Laura Durán
Directora general de Desarrollo de Negocio y Sostenibilidad de IKEA.



Berta Durán
Directora general de Personas, Organización y Comunicación de Santalucía Seguros.



Sonia Fernández
Socia y directora general de Kibo Ventures. Consejera independiente de Aegon.



Nieves García Zalama
CFO de TEKNIA Group.



Maite Gómez Fraile
VP Business de Cabify.



Elena Guede

Vicepresidenta senior de Estrategia de Sostenibilidad de CRH (Cement and Roadstone Holding). Consejera independiente de Tubacex y Celsa Steel.



Alicia Henares

Directora de Aplicaciones y Sistemas de Ferrovial.



Bettina Karsch

Directora corporativa de Personas, Organización y Transformación (CHRO) de Moeve.



Helena Lapeyra

Socia y Global EUR Advisory Leader de PwC.



Mónica López Cea

CEO de Financiera El Corte Inglés EFC.



Amparo López Senovilla

Secretaria de Estado de Comercio del Ministerio de Economía, Comercio y Empresa.



Pilar Madre

Directora de Sostenibilidad y Experiencia de Cliente de DKV Seguros.



Isabel Moreno

Directora de Auditoría Control y Riesgos de Repsol.



Laura Múgica

Directora general y consejera de Unidad Editorial.



Eulalia Nadal

Senior Vice President Transformation de Agrolimen.



Marta Novo

Directora general Formación Continua y directora corporativa de Operaciones de Metrodora Education.



Eva Pagán

Directora corporativa de Sostenibilidad y Estudios de Redeia.



Mary Carmen Peña

Directora general financiera de Viscofán.



Dunia Pérez

Directora general de Spar GC – Cencosu.



Camino Quiroga

Socia Fundadora de Diagonal 490 Notaría.



Kirsten Sánchez

CFO en Henkel Ibérica.



Sita Schwenzer

CEO de Allianz Direct España.



Natividad Sierra

Directora general de Dunas Capital.



Ana Torres

Socia de PwC.



Elena Valderrábano

Global Chief Sustainability (ESG) Officer de Telefónica.

Red Women to Watch

Women to Watch ha sido posible gracias a las 360 participantes, directivas altamente motivadas, así como al apoyo de un grupo de profesionales de diferentes ámbitos que comparten con PwC la necesidad de impulsar la diversidad en los Consejos de Administración.

Desde PwC queremos dar las gracias a todos aquellos que colaboran con nosotros en una iniciativa que servirá para mejorar los Consejos y, por ende, las compañías españolas. En todas las ediciones hemos contado con un grupo de primer nivel de consejeros, altos directivos, *headhunters*, expertos en *coaching* y profesionales relacionados con el Gobierno Corporativo.

Con todos ellos estamos tejiendo una red que, sin duda, será un gran impulso para las directivas que decidan dar el salto a los Consejos y potenciar su carrera profesional. A todos ellos queremos agradecer su interés, su tiempo y su apoyo a lo largo de estos años y esperamos seguir trabajando juntos en el futuro.

Ponentes

Los ponentes de las sesiones, tanto en el ámbito de Formación como el de Desarrollo Personal o en los encuentros con altos directivos, han aportado conocimientos actualizados y de primer nivel imprescindibles para estar al día en materia de Gobierno Corporativo, así como para impulsar con éxito la carrera profesional.

Desarrollo Personal

- **Fernando Martín.** Consejero independiente de JB Capital Markets, asesor al Consejo de Administración de diferentes sociedades y profesor de *business skills*.
- **Candela Palazón.** Consultora de comunicación y formadora.
- **Pilar Trucios.** Cofundadora de Experience Ahead.

Headhunters

- **Loreto González.** Socia de Korn Ferry.
- **Antonio Núñez.** Senior partner de Parangon Partners.
- **Pablo Sagnier.** Socio de Egon Zehnder.

Altos directivos

- **Juan Arena.** Expresidente de Bankinter y consejero independiente.
- **Joaquín Ayuso.** Consejero independiente de CaixaBank y presidente no ejecutivo de las Socimis Adriano Care y Romano Senior. Ex CEO de Ferrovial.
- **Rita Estévez.** Consejera independiente de Línea Directa Aseguradora, Morabanc y Zegona (Vodafone).
- **Ana García Fau.** Consejera independiente de Cellnex, JDE Peet's, Gestamp, Merlin Properties y Santa Lucía.
- **Elena Guede.** Senior Vice President Sustainability Strategy de CRH y consejera independiente en Celsa Group y Tubacex.
- **Helena Herrero.** Presidenta de HP Sur de Europa, Oriente Medio y África. Consejera de Naturgy.
- **Leticia Iglesias.** Consejera independiente en Abanca, Acerinox, LAR SOCIMI y AENA.
- **Marisa Jordá.** Consejera independiente de Merlin, Bankinter y Grupo Bimbo.
- **Natalia Latorre.** Directora general de Transición Energética de Enagás y consejera independiente en Befesa.
- **Mario Lara.** Director de ESADE Madrid y del Centro de Gobierno Corporativo Esade. Senior Advisor de PwC España y consejero independiente de Prim.
- **Marcelino Oreja.** Operating partner de Ardían, presidente de GreenYellow, consejero independiente de Soltec y consejero e inversor en varias compañías.
- **Ana Plaza.** Consejera independiente de Grenergy Renovables, Globalvia, Línea Directa Aseguradora y Corporación Financiera Alba.
- **Isabel Tocino.** Vicepresidenta del Consejo de Santander España, ex Ministra y ex consejera de numerosas compañías.

- **Antonio Vázquez.** Presidente de IAG/ Iberia 2009-2022 y consejero y patrono de numerosas instituciones.
- **Pilar Zulueta.** Consejera independiente de Dorna Sports e Hijos de Rivera.

Expertos de PwC

- **Ramón Abella.** Socio responsable de Governance, Risk & Compliance en PwC España.
- **Pablo Bascones.** Socio responsable de Sostenibilidad y Cambio Climático de PwC España.
- **Carlos Fernández Landa.** Líder de Transaction Services - TS y Valoraciones de PwC.
- **Ana Peláez.** Socia responsable de Mercados de Assurance y responsable de Auditoría en el sector Seguros de PwC.
- **Armando Martínez.** Socio responsable de Consultoría Tecnológica en PwC España.
- **Gemma Moral.** Socia de PwC Tax & Legal.

Mentoras

Las mentoras son una pieza clave del programa *Women to Watch* dada su capacidad para compartir conocimientos y experiencias, así como por la motivación que transmiten a las participantes. En la novena edición hemos contado con la colaboración de un grupo de consejeras de alto nivel que han trabajado de manera activa y desinteresada para apoyar a las participantes.

- **María Helena Antolín.** Consejera externa de Iberdrola, consejera independiente de Danosa y consejera dominical de Antolín.
- **Carmen Aquerrete.** Consejera independiente de Astara, Grupo Andbank y ENCE.
- **Maite Aranzabal.** Consejera independiente de Credicorp y Banco de Crédito del Perú. Miembro del Consejo Asesor de Corporación Hijos de Rivera.
- **Ana Bolado.** Consejera independiente de Inmobiliaria Colonial y Caceis; y consejera dominical de Metrovacesa.
- **Ana Buitrago.** Consejera independiente de Goodwill Industries of Greater New York and Northern New Jersey Inc. (Goodwill NYNJ) y consejera de INGENOSTRUM y Andera Partners.

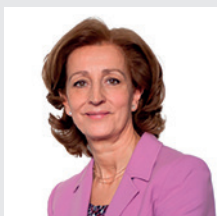


- **Béatrice de Clermont.** Consejera independiente de Prisa, My Money Group y Klepierre.
- **Mónica Deza.** Consejera independiente en AXA Seguros Generales y Grupo GACME España; consejera dominical de Next Business School; y consejera en Universidad Francisco de Vitoria.
- **Mónica Espinosa.** Consejera de Santalucía y miembro del Consejo Asesor de Atrevía.
- **Patricia Estany.** Consejera independiente y miembro de la Comisión ejecutiva de Atresmedia y consejera independiente de Generali Italia. Miembro del Consejo Asesor de Agbar.
- **Rita Estévez.** Consejera independiente de Zegona, Línea Directa Aseguradora y Morabanc.
- **Emma Fernández.** Consejera independiente de Axway, Santander's Digital Consumer Bank, Grupo IskayPet y Metrovacesa.
- **Carmen Fernández Alarcón.** Consejera independiente de Grupo Catenon, de Agile Content y consejera dominical de Prisa.
- **Socorro Fernández Larrea.** Consejera independiente de OHLA, Redeia, Cementos Molins, CBNK Banco y SEG Ingeniería.
- **Mar Gallardo.** Consejera independiente de Grupo Cox, Nationale-Nederlanden España y Prim.
- **Pilar García Ceballos-Zúñiga.** Consejera independiente en Amadeus IT Group y Renta 4.
- **María García Nielsen.** Consejera de Grupo Sanz. Miembro del Consejo de Mibanco, Lontana Group y Base Protection Group.
- **Rosa García Piñeiro.** Consejera independiente de Acerinox, Ence y PowerCO SE.
- **María Eugenia Girón.** Consejera independiente de Corporación Financiera Alba, CIE Automotive, Delaviuda Confectionery Group y Birks Group.
- **Elena Guede.** Consejera independiente de Celsa Group y Tubacex.
- **Natalia Latorre.** Consejera independiente en Befesa. Miembro del Consejo Asesor de Marsi Bionics.
- **Gracia López Granados.** Consejera independiente de Allianz España y Tubacex.
- **Ana López-Casero.** Consejera de Eurocaja Rural.
- **Idoia Maguregui.** Consejera independiente de Inversis y Seresco.
- **Adela Martín.** Consejera independiente de Les Roches Crans-Montana Global Hospitality.
- **Blanca Montero.** Consejera independiente de ICO, Future: Fast Forward y Mutualidad.
- **Carmen Motellón.** Consejera independiente de Sareb y Cecabank.
- **María Antonia Otero.** Consejera independiente de Banca March y Gigas.
- **Pilar Platero.** Consejera independiente de Logista.
- **Ana Plaza.** Consejera independiente de Corporación Financiera Alba, Línea Directa Aseguradora, Globalvia y Grenergy Renovables.
- **Beatriz Puente.** Consejera independiente de Valeo y Metrovacesa.
- **Susana Quintás.** Consejera independiente de Reale Seguros Generales y Reali Immobili y Sofinco España.
- **Teresa Quirós.** Consejera independiente de Acciona Energía, Tubos Reunidos y Prisa.
- **Isla Ramos.** Consejera de Net4Things.
- **María Segimón.** Consejera independiente de NH Hotel Group y miembro del consejo asesor PROA.
- **Isabel Tocino.** Vicepresidenta del Consejo de Santander España, ex Ministra y ex consejera de numerosas compañías.
- **Pilar Zulueta.** Consejera independiente de Dorna Sports y Corporación Hijos de Rivera.

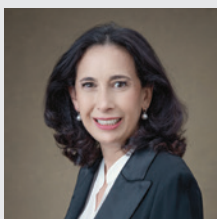
Equipo de trabajo de Women to Watch



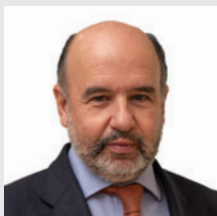
Manuel Martín Espada
Socio responsable de Mercados de PwC



Isabel Linares
Directora del Programa Women to Watch y
Senior Counselor de PwC



Marta Colomina
Managing Director Marketing, Sostenibilidad
y Fundación PwC



Ramón Abella
Socio responsable de Governance, Risk &
Compliance de PwC









En PwC ayudamos a nuestros clientes a generar confianza y a reinventarse para que puedan transformar la complejidad en una ventaja competitiva. Somos una red tecnológicamente avanzada y empoderada por nuestros más de 370.000 profesionales en 149 países. A través de nuestros servicios de auditoría, asesoramiento fiscal y legal, consultoría y transacciones, ayudamos a construir, acelerar, e impulsar tu crecimiento. Descubre más en www.pwc.es

© 2025 PricewaterhouseCoopers S.L. PwC se refiere a la firma miembro española y, en ocasiones, puede referirse a la red de PwC. Cada firma miembro es una entidad legal separada e independiente. Consulta www.pwc.com/structure para obtener más detalles.