

Observatorio de la Industria Hotelería Española

Temporada de Verano 2012



Índice

Sección I:	Índice OHE General	4
Sección II:	Coyuntura y perspectivas Macroeconómicas	5
	Índice OHE Macro	12
Sección III:	Índice OHE Hotelero	13
	Desglose índice OHE Hotelero	14
Sección IV:	Resumen	23

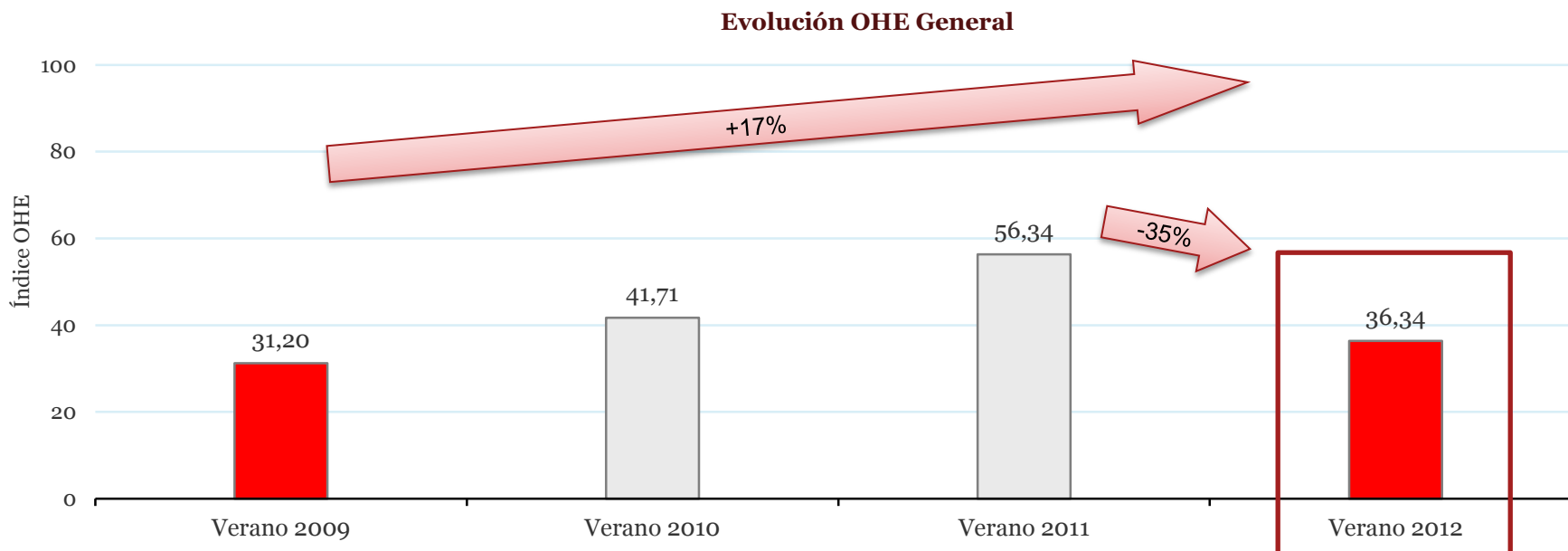
Nota introductoria

- El **OHE General** se desglosa en dos índices parciales, el **OHE Macroeconómico y OHE Hotelero**:
 - El índice **OHE Hotelero** se obtiene como resultado de una encuesta enviada a las 64 asociaciones pertenecientes a CEHAT y refleja las expectativas de la tendencia del sector turístico en España **basándose en las expectativas de los empresarios hoteleros** pertenecientes a dicha asociación, que engloban más de 1,5M de plazas hoteleras en España.
 - El **OHE Macroeconómico** refleja la influencia de los principales factores macroeconómicos combinada con el resultado del Consenso Económico de PwC. El Consenso Económico trimestral de PwC recoge las expectativas de un pool de más de 300 expertos pertenecientes a empresas financieras y no financieras, universidades y centros de investigación, asociaciones empresariales y profesionales y otras instituciones (<http://www.pwc.com/es/es/publicaciones/consenso-economico.jhtml>)
- El índice OHE Verano mide las expectativas turísticas de Junio de 2012 a Septiembre de 2012, y siempre se ha de interpretar en comparación con el mismo período del año anterior. El Índice OHE puede tomar valores entre “0” y “100”, donde:
 - Los valores entre 60 y 100 puntos reflejan expectativas positivas
 - Los valores entre 40 y 60 puntos reflejan que no se esperan variaciones significativas
 - Los valores entre 0 y 40 puntos reflejan expectativas negativas para el sector

Sección I

Índice OHE General

Por primera vez desde 2009, se espera un retroceso del Índice OHE a valores que indican un ligero empeoramiento con respecto a los resultados reales de la temporada de verano del año anterior. El Índice se sitúa en 36,34 puntos, disminuyendo las expectativas un 35% respecto a 2011.



Fuente: Elaboración propia

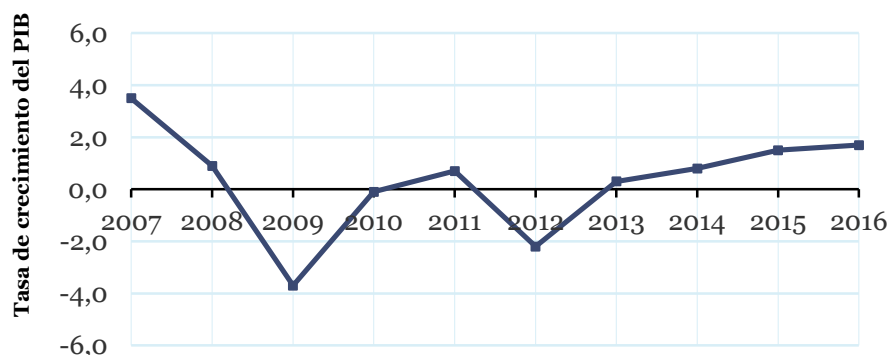
Sección II

Coyuntura y perspectivas Macroeconómicas

Índice OHE Macro

Las expectativas sobre el PIB de los principales países emisores extranjeros indican crecimientos muy leves del PIB para 2012, mientras que en España las perspectivas se mantienen en cifras negativas.

Histórico y perspectivas evolución PIB España



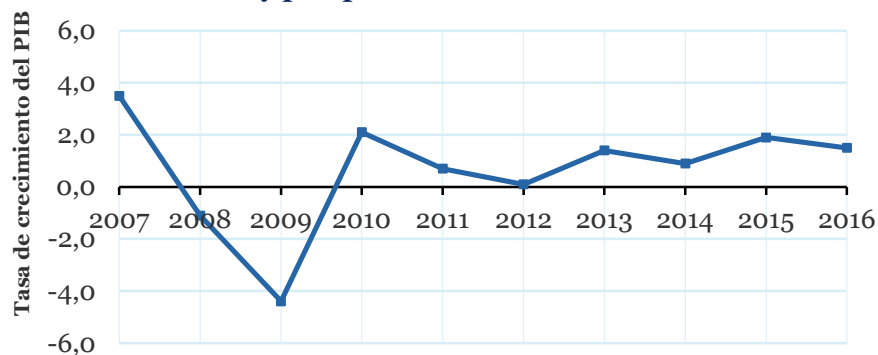
Fuente: The Economist Intelligence Unit

Histórico y perspectivas evolución PIB Alemania



Fuente: The Economist Intelligence Unit

Histórico y perspectivas evolución PIB Reino Unido



Fuente: The Economist Intelligence Unit

Histórico y perspectivas evolución PIB Francia



Fuente: The Economist Intelligence Unit

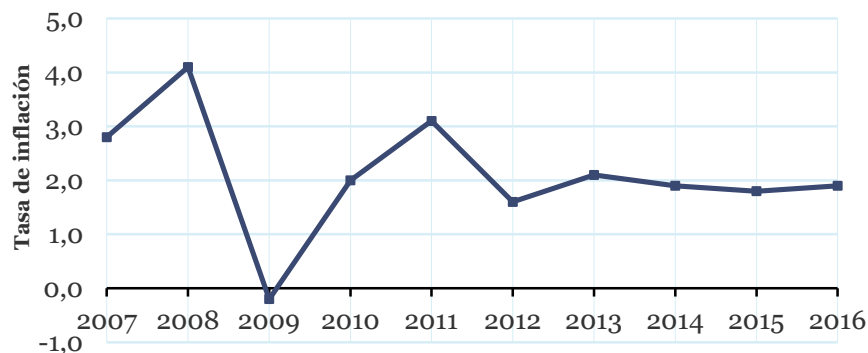
Sección II

Coyuntura y perspectivas Macroeconómicas

Índice OHE Macro

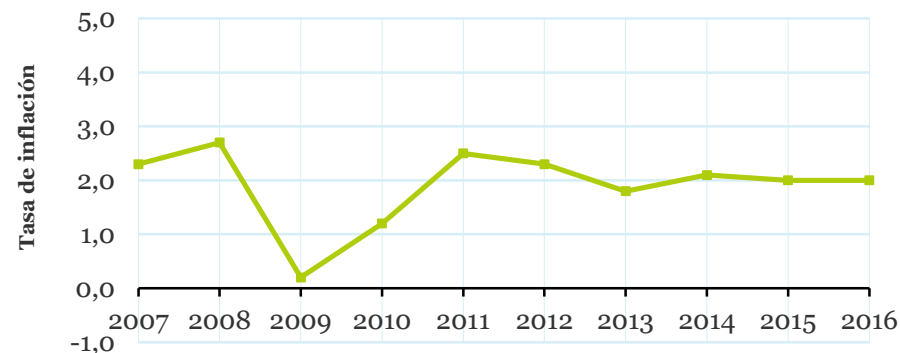
Se prevé una estabilización en el nivel general de precios en 2012, situándose la tasa del IPC en torno al 2% en los principales países emisores a excepción de Reino Unido, cuya tasa se estima alrededor del 3%.

Histórico y perspectivas evolución inflación España



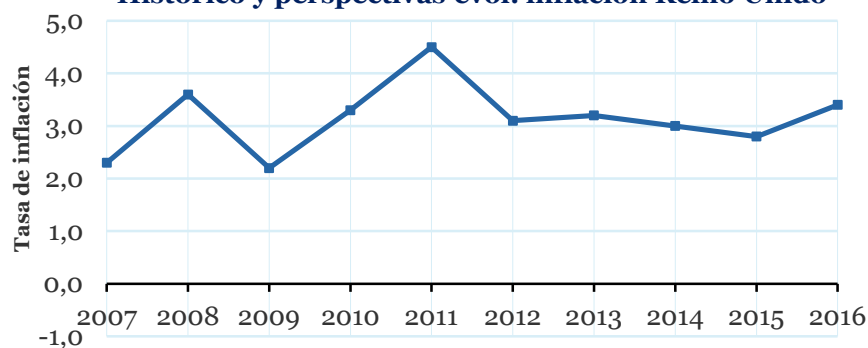
Fuente: The Economist Intelligence Unit

Histórico y perspectivas evolución inflación Alemania



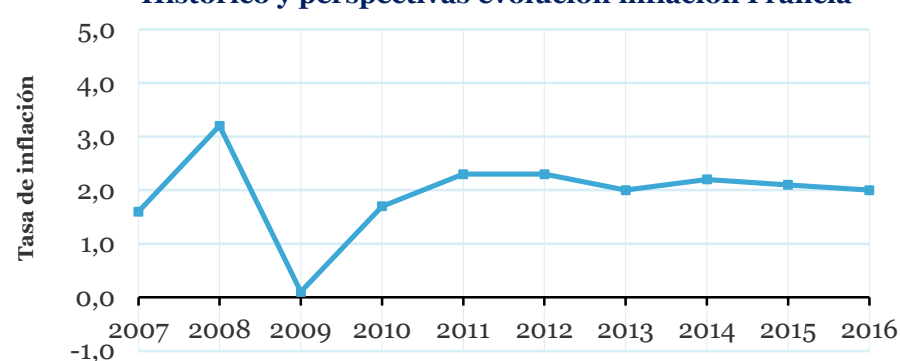
Fuente: The Economist Intelligence Unit

Histórico y perspectivas evol. inflación Reino Unido



Fuente: The Economist Intelligence Unit

Histórico y perspectivas evolución inflación Francia



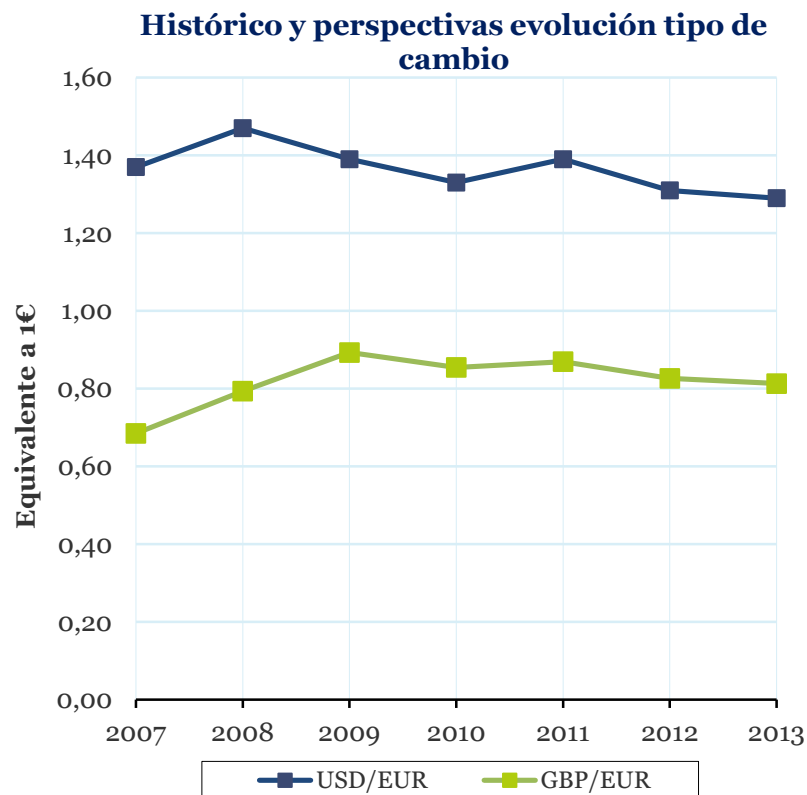
Fuente: The Economist Intelligence Unit

Sección II

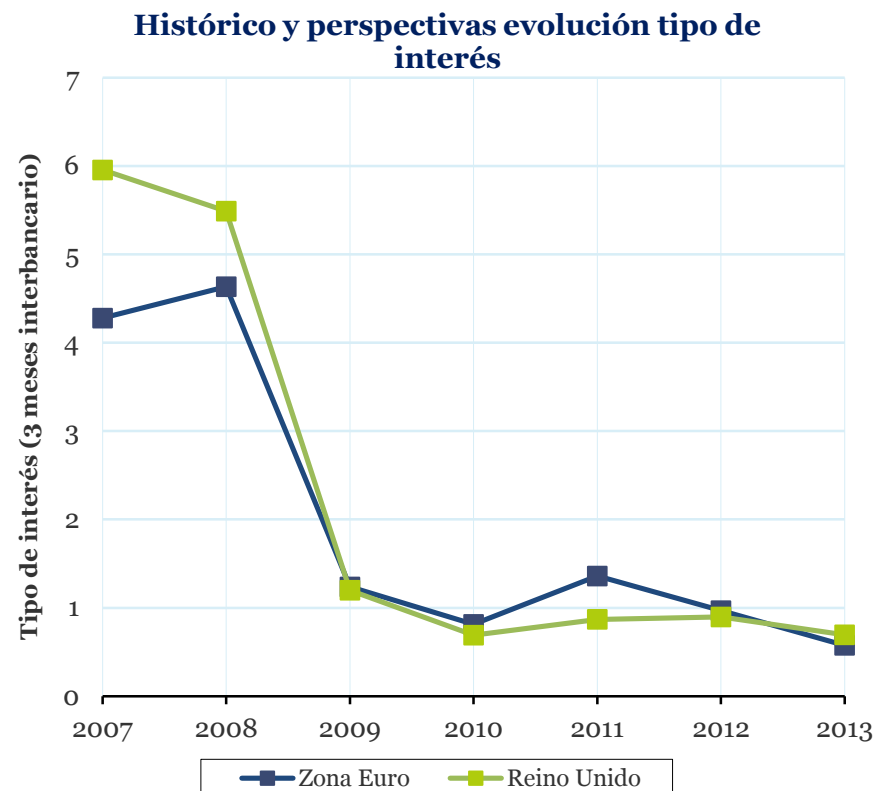
Coyuntura y perspectivas Macroeconómicas

Índice OHE Macro

Se espera una devaluación del Euro frente al dólar y la libra para 2012, previéndose alcanzar valores de 1,31 dólares por euro y a 0,83 libras por euro respectivamente, lo cual favorece la entrada de turistas con estas divisas. Se prevé una reducción de los tipos de interés, que se situarán en torno al 1%.



Fuente: The Economist Intelligence Unit



Fuente: OECD

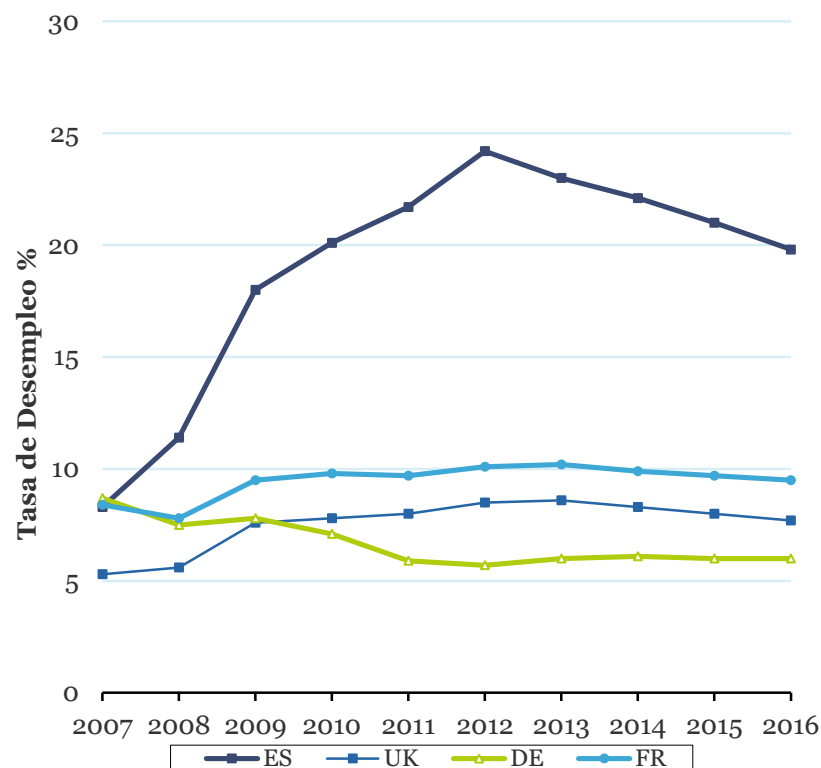
Sección II

Coyuntura y perspectivas Macroeconómicas

Índice OHE Macro

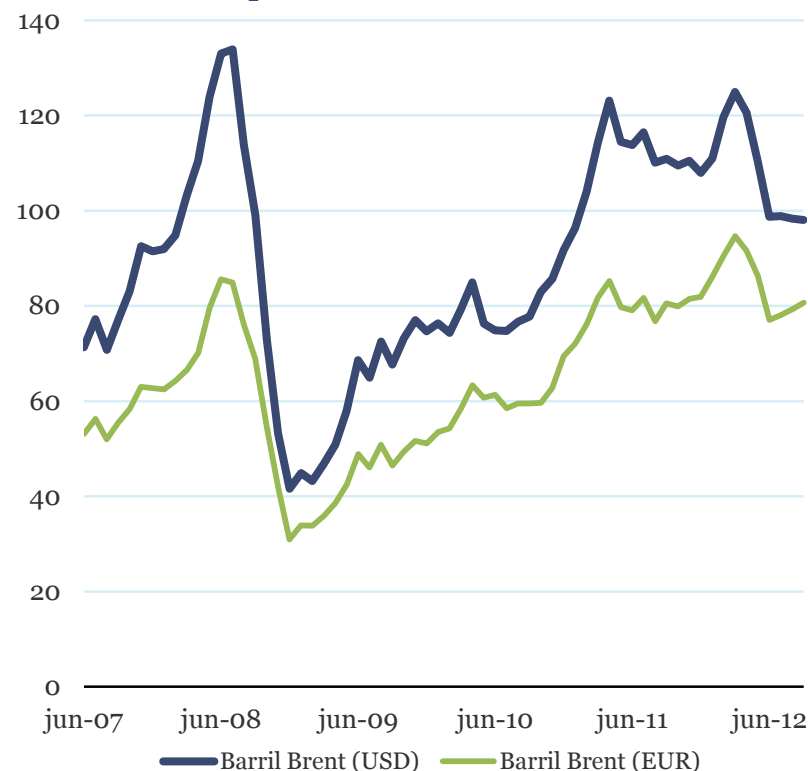
Se espera que la tasa de desempleo española se sitúe en torno al 24% en 2012, con escasas expectativas favorables para su recuperación en el corto y medio plazo. El precio del crudo se mantiene en niveles moderados respecto a la misma temporada del año anterior.

Perspectivas evolución Desempleo



Fuente: The Economist Intelligence Unit

Histórico y perspectivas evolución precio del petróleo (Barril Brent)



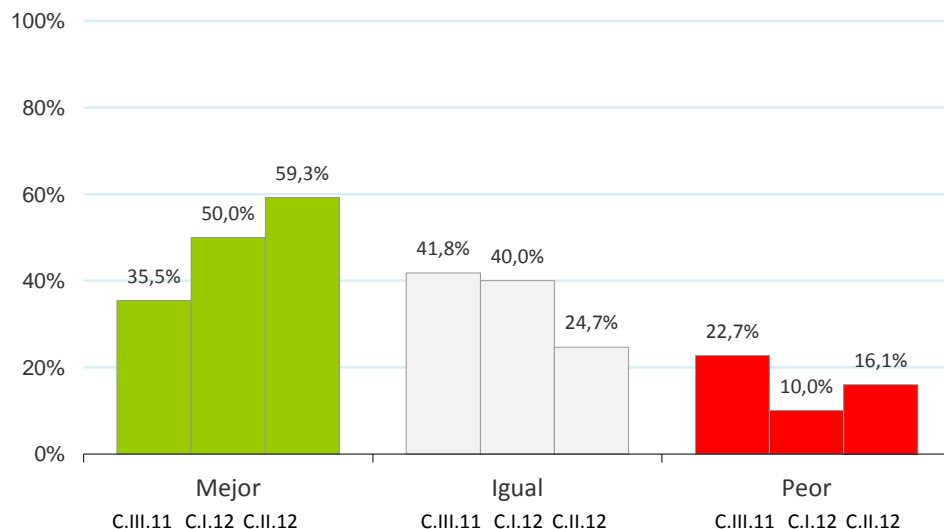
Fuente: CME, INE, INDEXMUNDI, forecasts.org

Sección II

Coyuntura y perspectivas Macroeconómicas Índice OHE Macro

La expectativas de recuperación de los expertos suben 9 puntos, representando el 59,3% de los encuestados. No obstante también incrementa, de forma menos significativa, el porcentaje de quienes prevén un empeoramiento de la economía Europea para el próximo año.

Perspectivas de la Economía en la UE dentro de un año



Fuente: Consenso Económico PwC

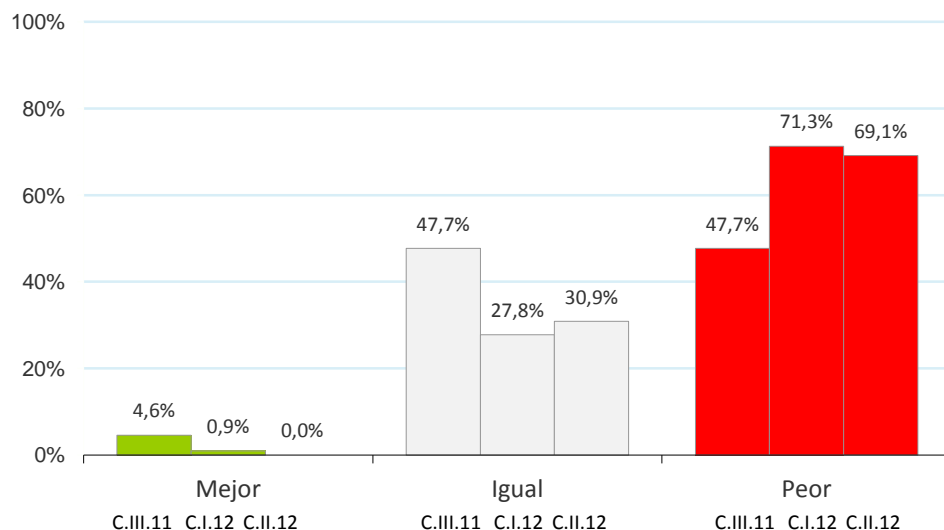
El Consenso Económico trimestral de PwC recoge las expectativas de un pool de más de 300 expertos pertenecientes a empresas financieras y no financieras, universidades y centros de investigación, asociaciones empresariales y profesionales y otras instituciones.

Sección II

Coyuntura y perspectivas Macroeconómicas Índice OHE Macro

Un alto porcentaje de los expertos (69,1%) prevé que los niveles de demanda de consumo de los hogares españoles sigan decreciendo en comparación con el trimestre anterior.

Expectativas de evolución de la Demanda de Consumo de las Familias próximos 6 meses



Fuente: Consenso Económico PwC

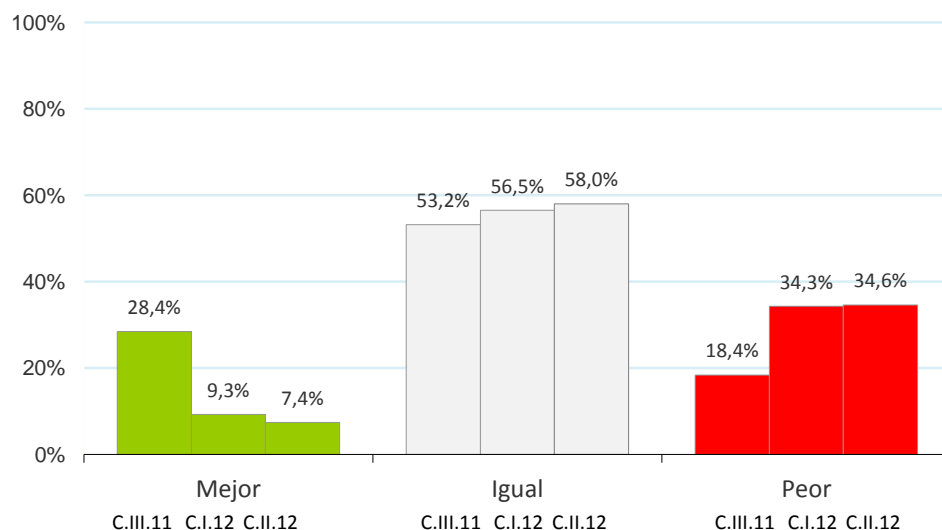
El Consenso Económico trimestral de PwC recoge las expectativas de un pool de más de 300 expertos pertenecientes a empresas financieras y no financieras, universidades y centros de investigación, asociaciones empresariales y profesionales y otras instituciones.

Sección II

Coyuntura y perspectivas Macroeconómicas Índice OHE Macro

La mayoría de los encuestados (el 58,0%) siguen considerando que la coyuntura económica española permanecerá igual durante los próximos seis meses. Las previsiones de mejora o empeoramiento no muestran variaciones significativas.

Perspectivas de la coyuntura española para los próximos 6 meses



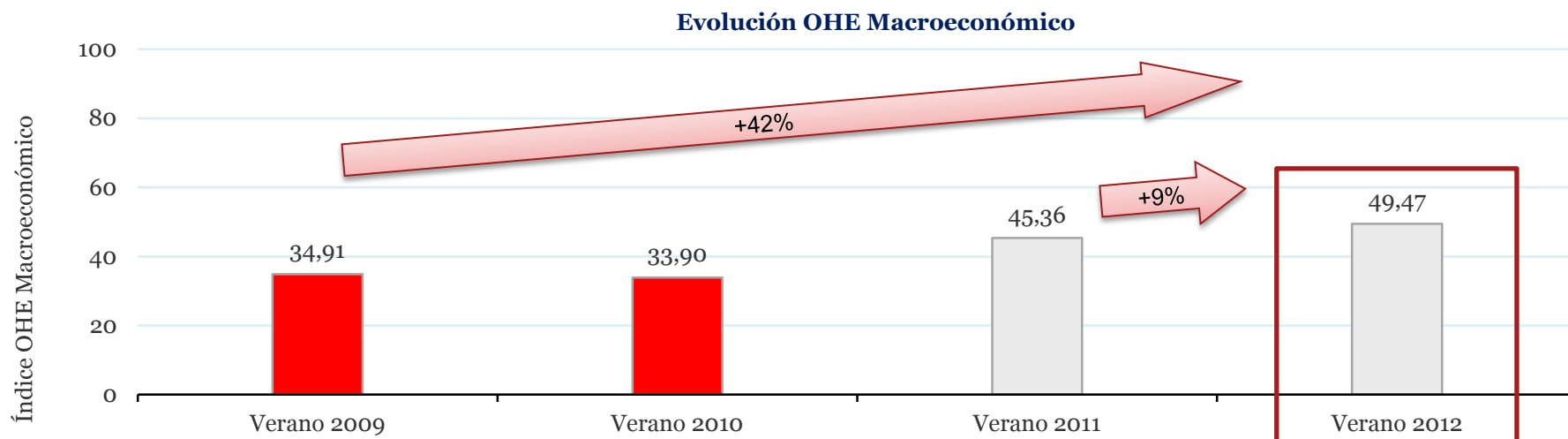
Fuente: Consenso Económico PwC

El Consenso Económico trimestral de PwC recoge las expectativas de un pool de más de 300 expertos pertenecientes a empresas financieras y no financieras, universidades y centros de investigación, asociaciones empresariales y profesionales y otras instituciones.

Sección II

Coyuntura y perspectivas Macroeconómicas Índice OHE Macro

El índice OHE Macroeconómico sube un 9% hasta situarse en los 49,47 puntos, lo cual indica un entorno macroeconómico muy similar al del Verano de 2011.



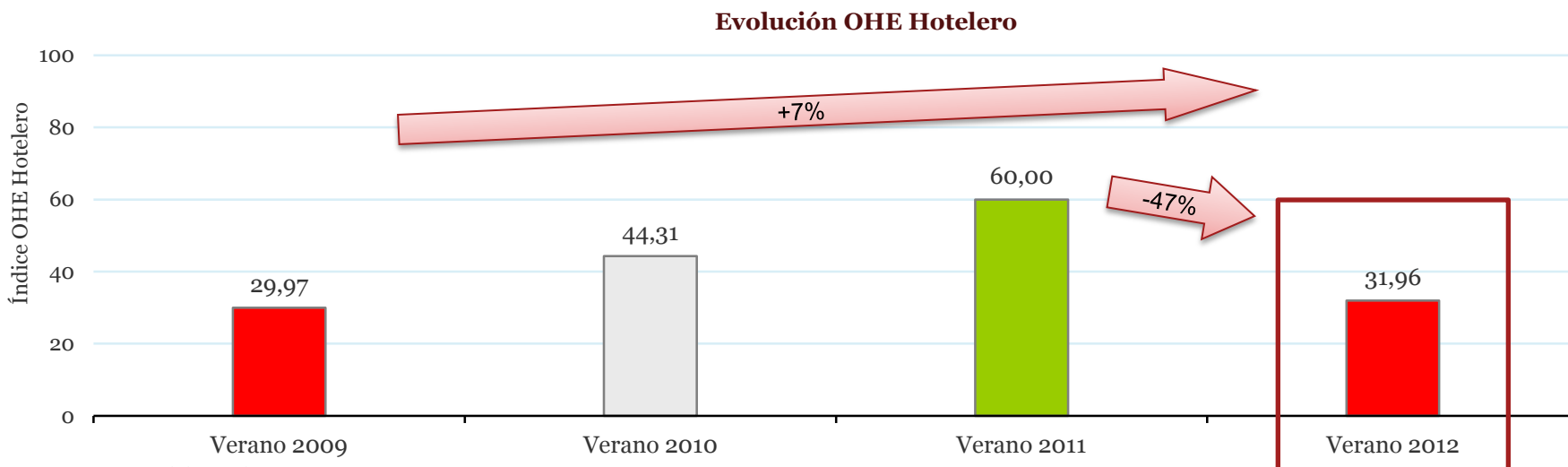
Fuente: Elaboración propia

- El índice parcial Macroeconómico se calcula en base a los 7 factores macroeconómicos que se considera influyen de forma más significativa en el turismo: el PIB, el IPC, la tasa de desempleo, el precio del petróleo, el tipo de cambio con el dólar americano y la libra esterlina, el tipo de interés y las expectativas de los expertos sobre la coyuntura económica española, europea y de la demanda de consumo de las familias españolas.
- Pese a la prolongación de elevadas tasas de desempleo y unas previsiones bajistas del consumo privado en España, las expectativas a corto plazo de una mejora en la economía Europea junto con un leve crecimiento del PIB en los principales países emisores hacen prever una ligera recuperación, manteniendo los resultados obtenidos.

Sección III

Índice OHE Hotelero

Los valores del índice OHE hotelero bajan un 47% respecto a la temporada de Verano del año pasado, situándose en los 31,96 puntos. Esta cifra indica una empeoramiento en los resultados previstos en el sector hotelero con respecto a la temporada pasada.



Fuente: Elaboración propia

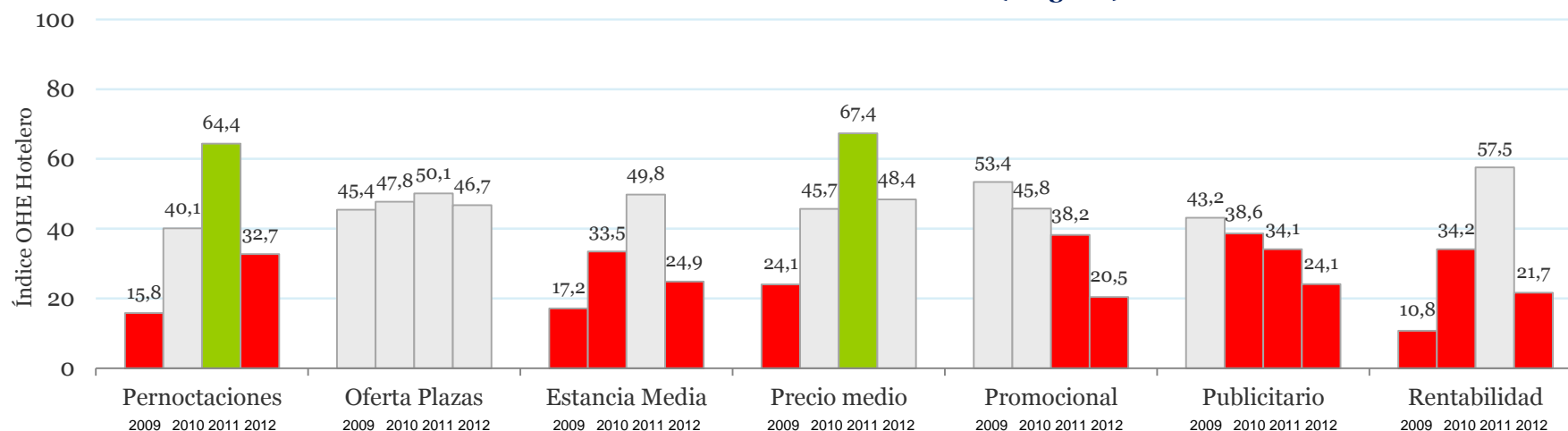
- El OHE Hotelero se obtiene como resultado de una encuesta enviada a las 64 asociaciones pertenecientes a CEHAT que engloban más de 1,5M de plazas hoteleras, recogiendo sus expectativas de evolución sobre los principales factores de la ocupación hotelera: número de pernoctaciones, oferta de plazas, duración de la estancia, precios de los alojamientos, esfuerzos promocionales de las administraciones públicas, esfuerzos publicitarios de los empresarios de establecimientos turísticos y su rentabilidad.
- La complicada situación económica de España promueve el pesimismo en las expectativas de los agentes del sector. No obstante, se debe tener en cuenta que la temporada de Verano se caracteriza por un importante peso de viajeros extranjeros, provenientes de países con entornos económicos más favorables.

Sección III

Índice OHE Hotelero - desglose

Existe una bajada significativa en las expectativas sobre la mayoría de los factores, siendo las más significativas las previsiones sobre pernoctaciones y rentabilidad, cuyas cifras indican un empeoramiento de los resultados del año anterior.

Evolución OHE Hotelero (desglose)



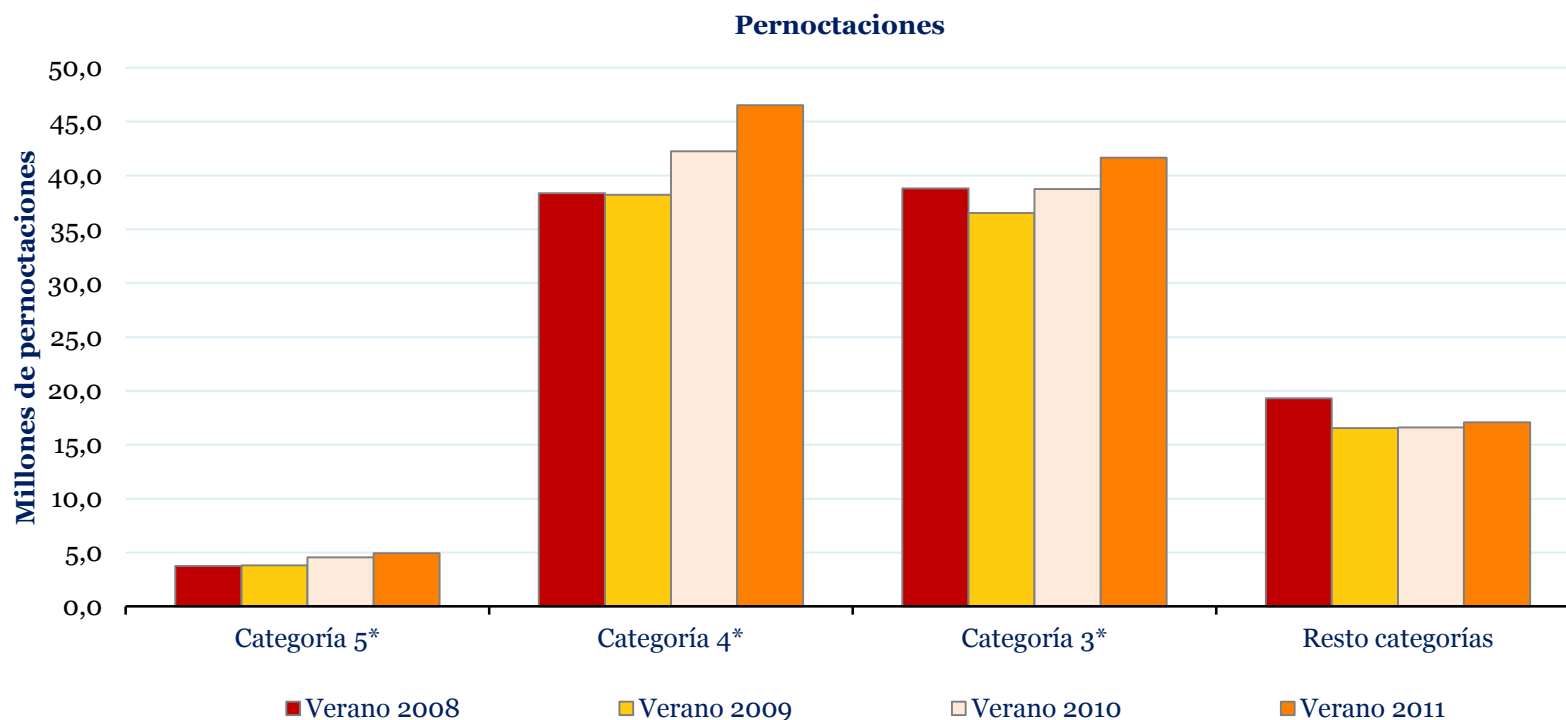
Fuente: Elaboración propia

- El valor del índice sobre la rentabilidad global disminuye en más de un 50% respecto a la misma temporada del año anterior. Los expertos del sector prevén una reducción de los ingresos, si bien no se esperan reducciones en el precio medio de los alojamientos.
- Se espera una disminución de las pernoctaciones y la estancia media de los viajeros, que en las temporadas de verano suelen tener las duraciones más extensas del año.
- Se mantiene la tendencia bajista en el gasto tanto promocional de las Administraciones Públicas como del esfuerzo publicitario de los empresarios privados.

Sección III

Índice OHE Hotelero

La tendencia positiva en la temporada de Verano 2010 se ha mantenido para la temporada estival de 2011, en línea con las predicciones de los expertos que predijeron un incremento en el número de pernoctaciones.



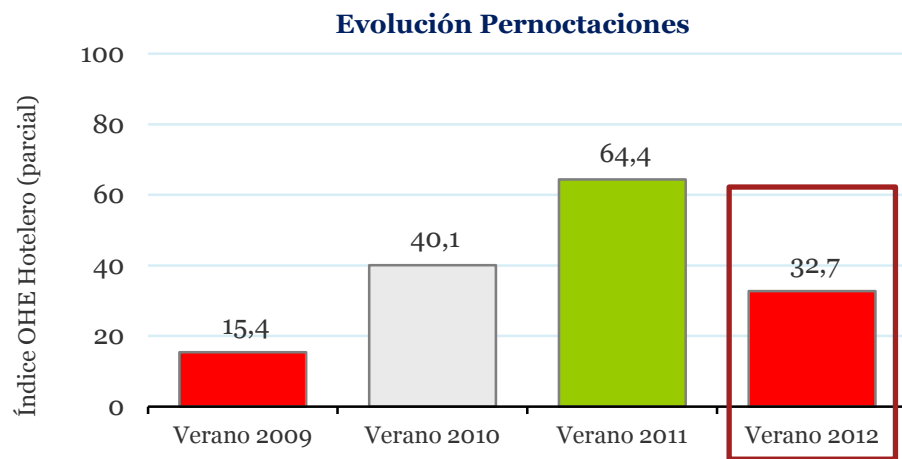
Fuente: CEHAT Hotel Monitor

* El siguiente gráfico comprende únicamente los meses de junio, julio y agosto.

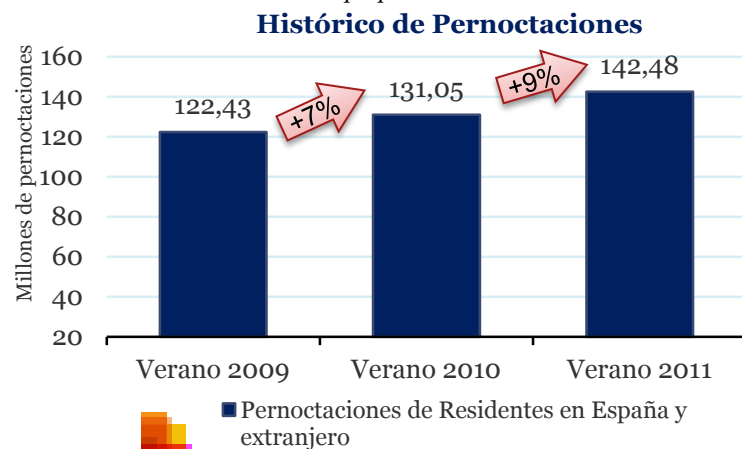
Sección III

Índice OHE Hotelero

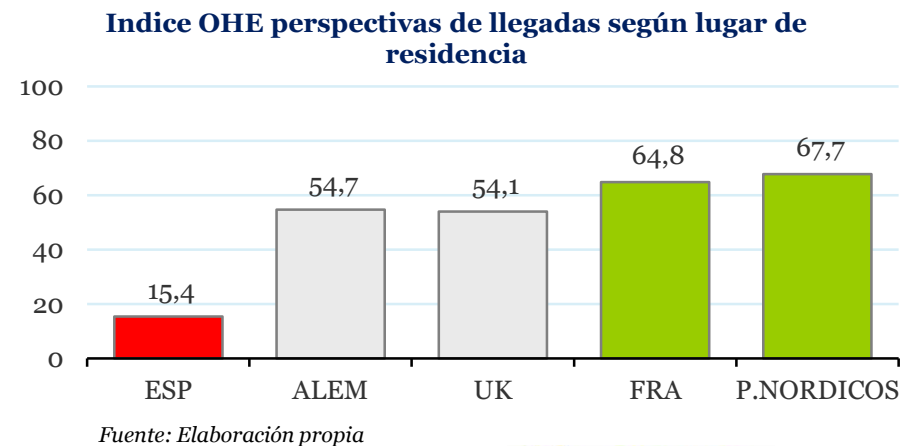
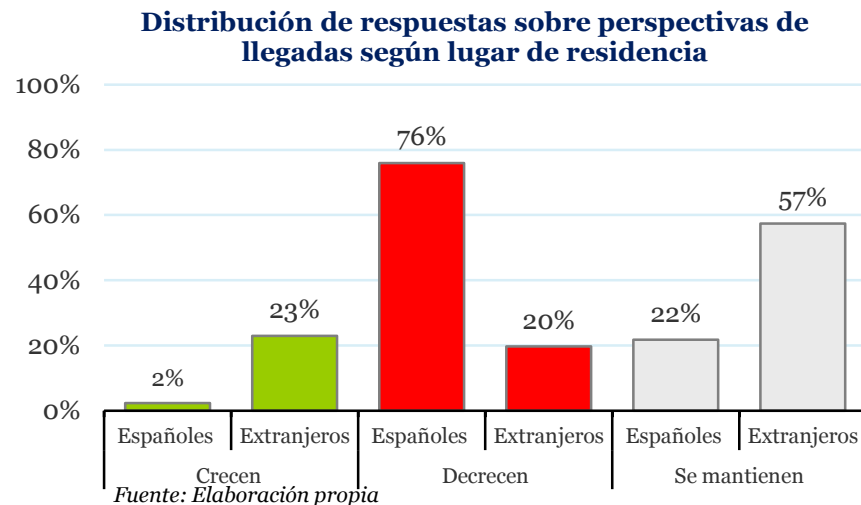
¿Cómo cree que va a evolucionar el número de pernoctaciones de los huéspedes de su alojamiento durante el Verano de 2012?



Fuente: Elaboración propia



Fuente: INE

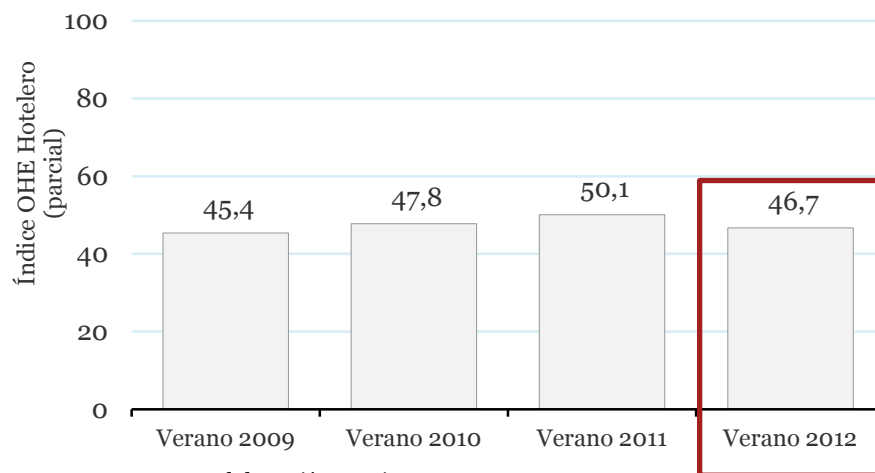


Sección III

Índice OHE Hotelero

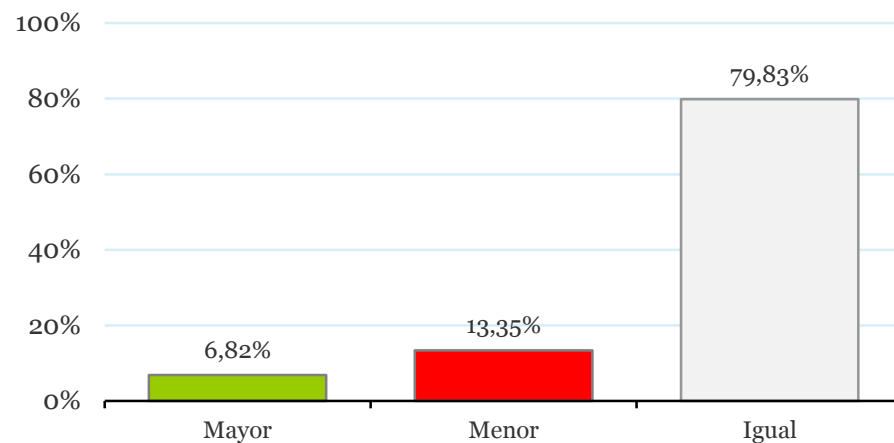
¿Cómo cree que va a evolucionar la oferta hotelera de su zona en cuanto al número de plazas?

Evolución Oferta de Plazas

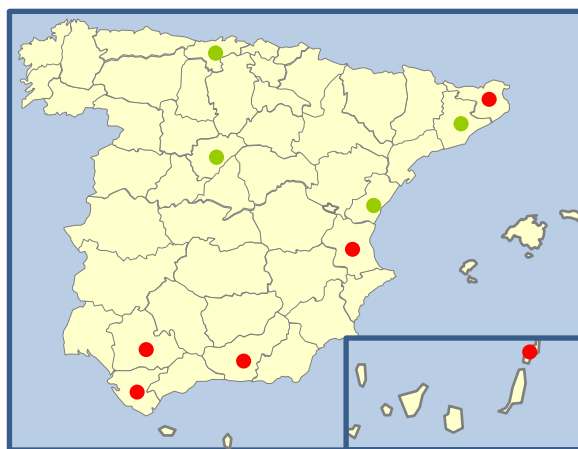


Fuente: Elaboración propia

Distribución de las respuestas para la Oferta Hotelera



Fuente: Elaboración propia



Leyenda

- Provincias donde se espera un aumento de la oferta hotelera
- Provincias donde se espera una disminución de la oferta hotelera

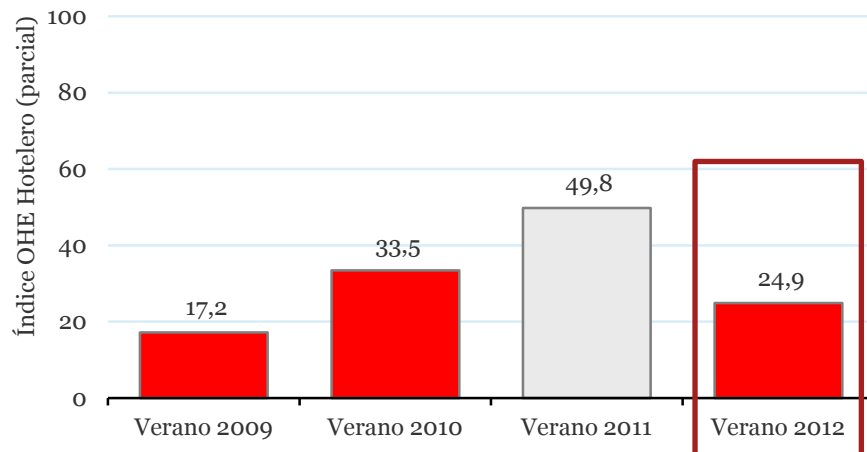
Fuente: Elaboración propia

Sección III

Índice OHE Hotelero

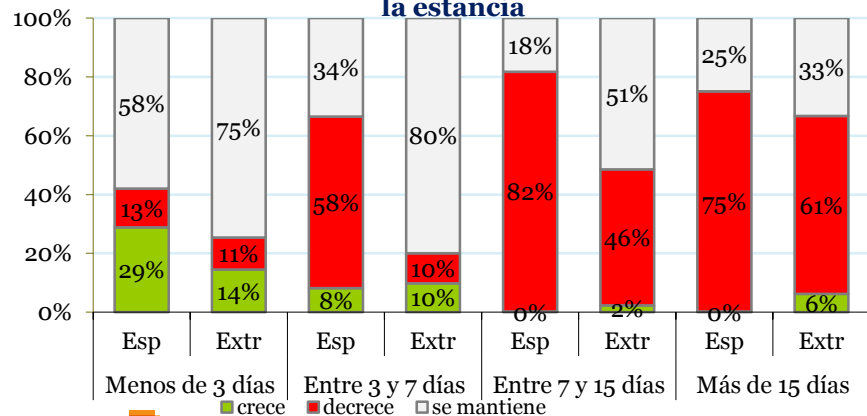
¿Cómo cree que evolucionará la estancia media de sus huéspedes?

Evolución Estancia Media



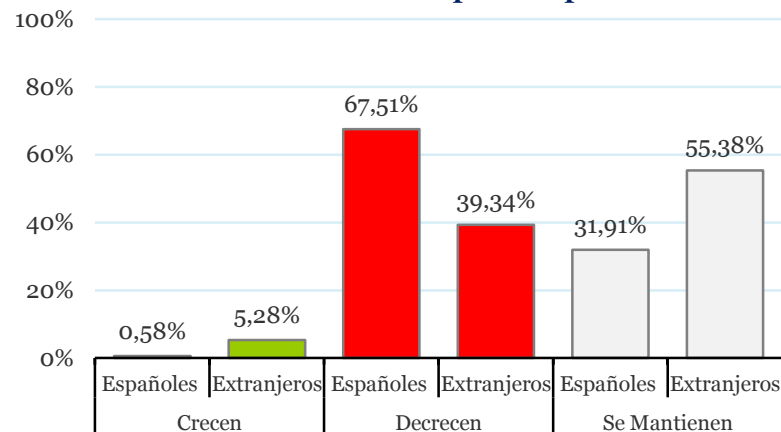
Fuente: Elaboración propia

Distribución de las respuestas para la duración de la estancia



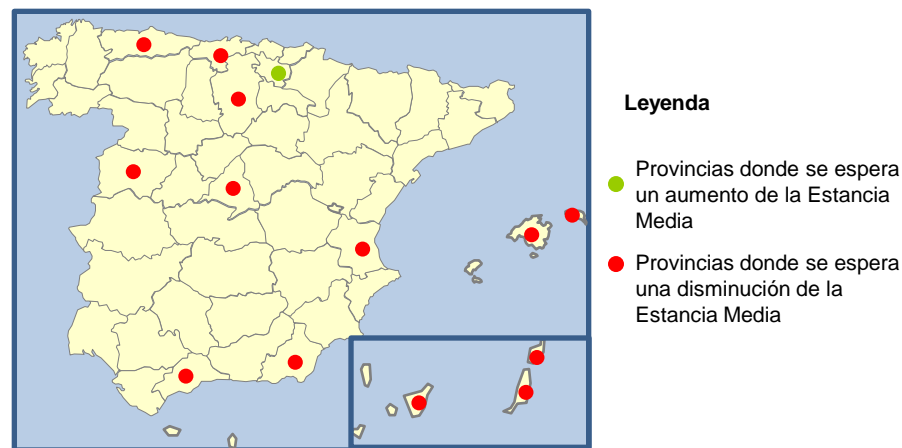
Fuente: Elaboración propia

Distribución de las respuestas para la Estancia Media



Fuente: Elaboración propia

Distribución Geográfica de las respuestas para la Estancia Media



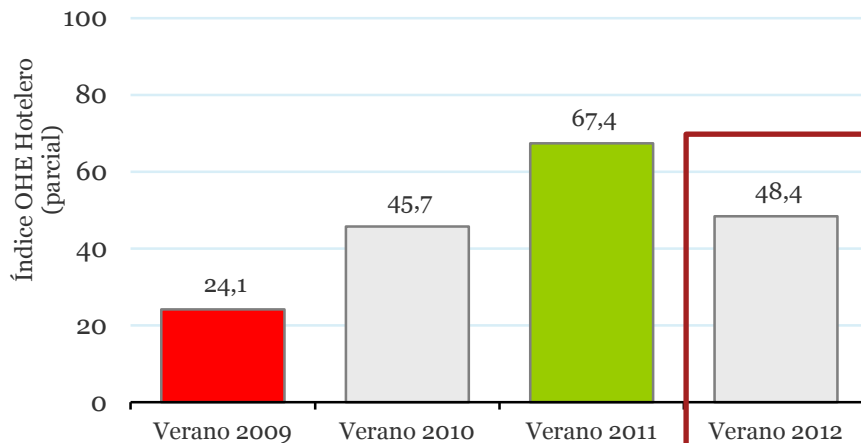
Fuente: Elaboración propia

Sección III

Índice OHE Hotelero

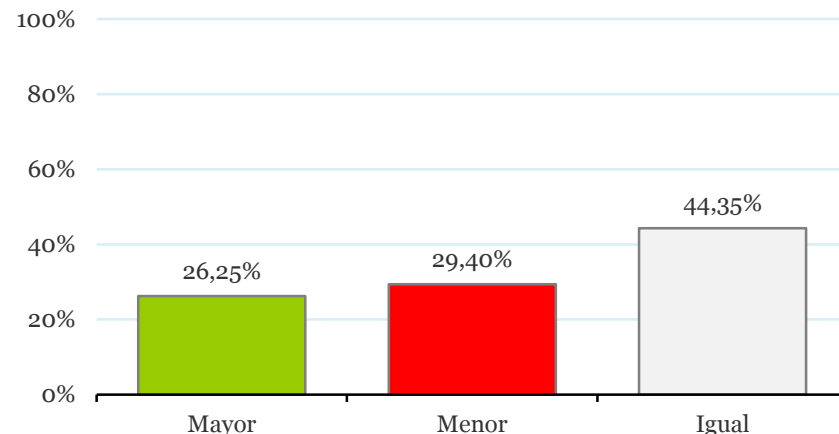
¿Cómo estima que va a evolucionar el precio medio de la habitación de su empresa de alojamiento?

Evolución Precio Medio



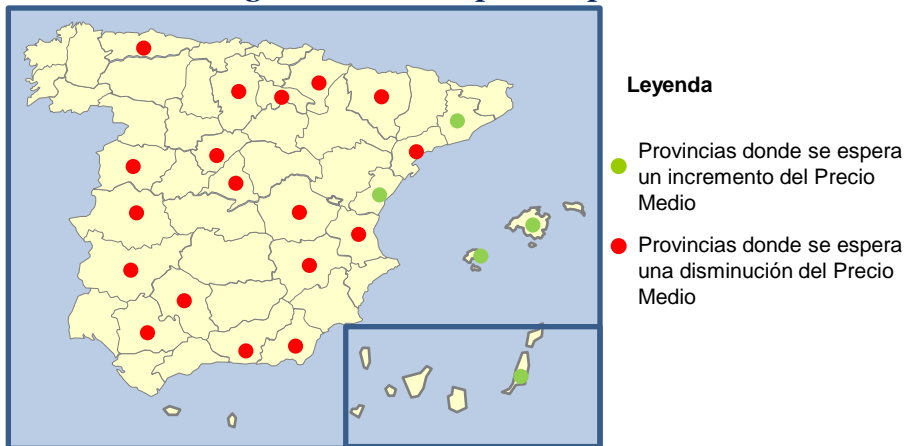
Fuente: Elaboración propia

Distribución de las respuestas para el Precio Medio



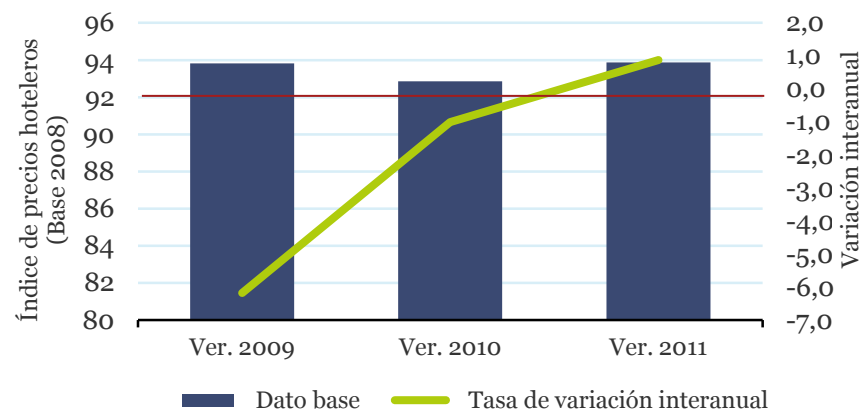
Fuente: Elaboración propia

Distribución Geográfica de las respuestas para el Precio Medio



pwc Fuente: Elaboración propia

Histórico de Precio Medio



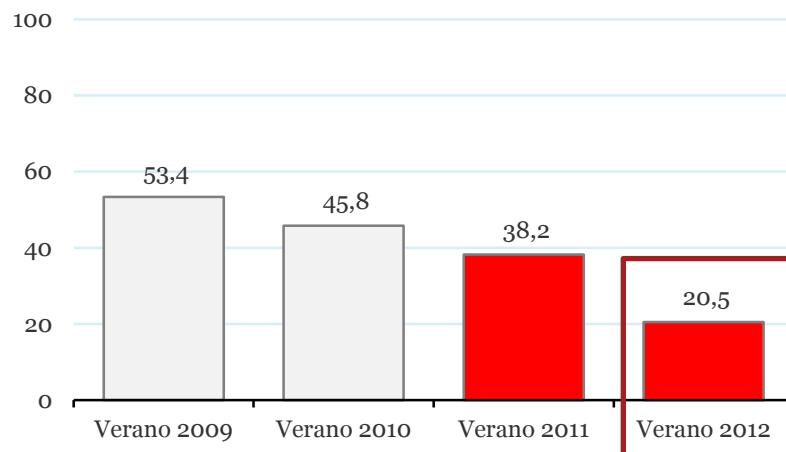
Fuente: INE

Sección III

Índice OHE Hotelero

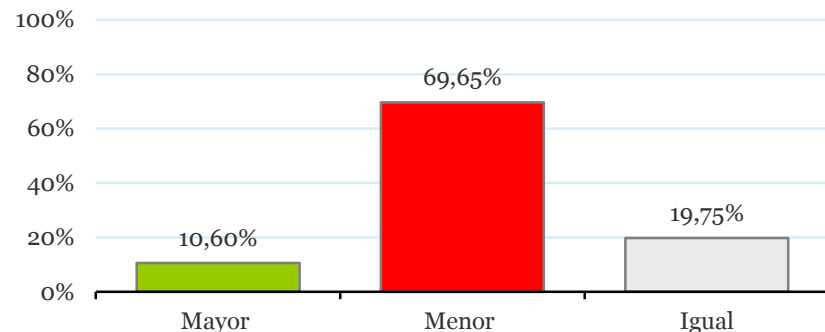
¿Cómo cree que evolucionará el esfuerzo promocional en comparación la misma temporada del año anterior?

Evolución Esfuerzo Promocional de las Administraciones Públicas



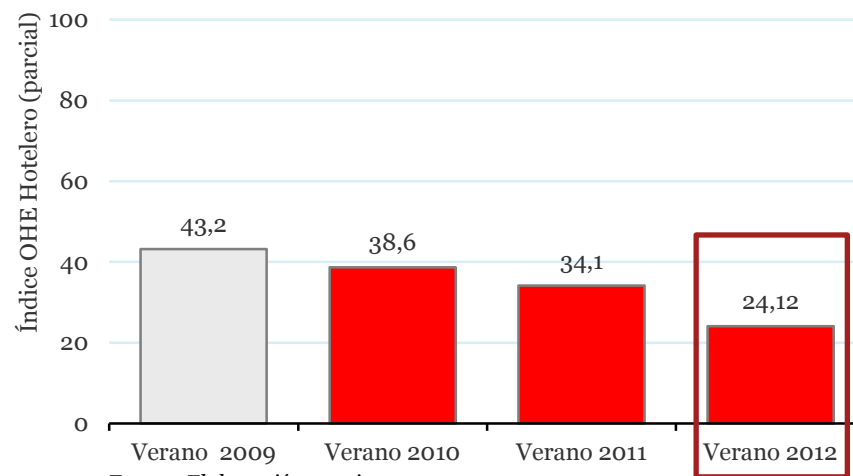
Fuente: Elaboración propia

Distribución de las respuestas para el esfuerzo Promocional de Las Administraciones Públicas



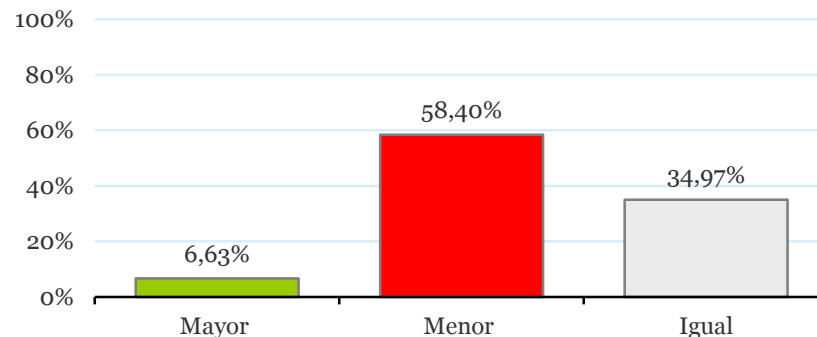
Fuente: Elaboración propia

Evolución Esfuerzo Publicitario



Fuente: Elaboración propia

Distribución de las respuestas para el esfuerzo Publicitario



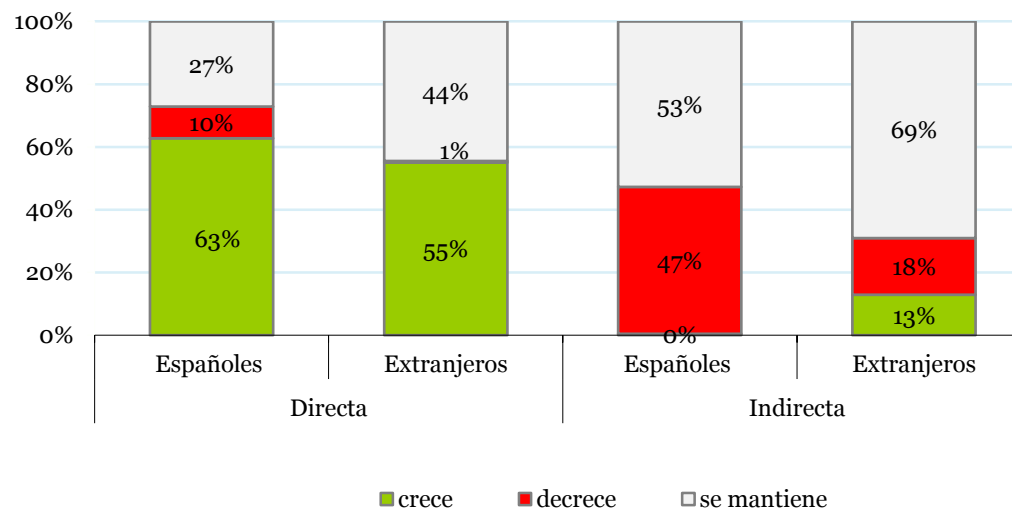
Fuente: Elaboración propia

Sección III

Índice OHE Hotelero

¿Cómo cree que evolucionará la contratación de su oferta de alojamiento por cada uno de los siguientes canales de intermediación?

Distribución de las respuestas para el canal de Intermediación



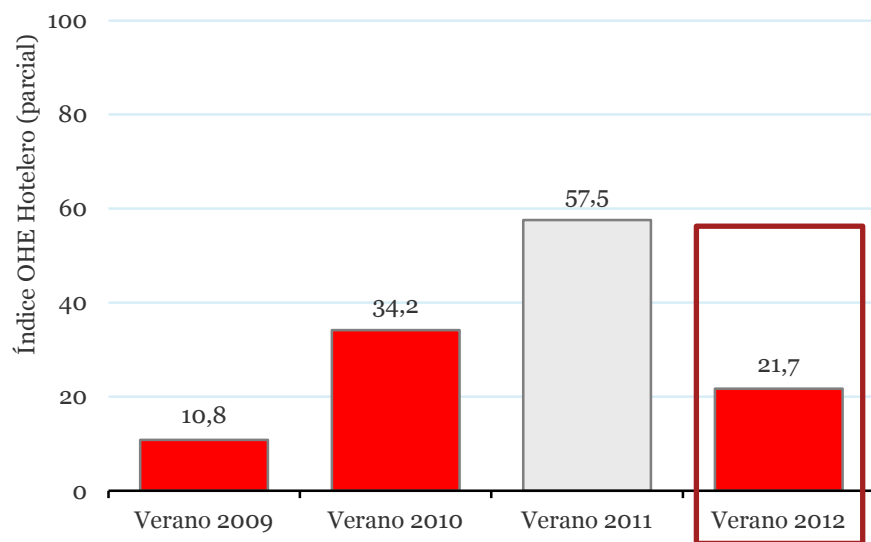
Fuente: Elaboración propia

Sección III

Índice OHE Hotelero

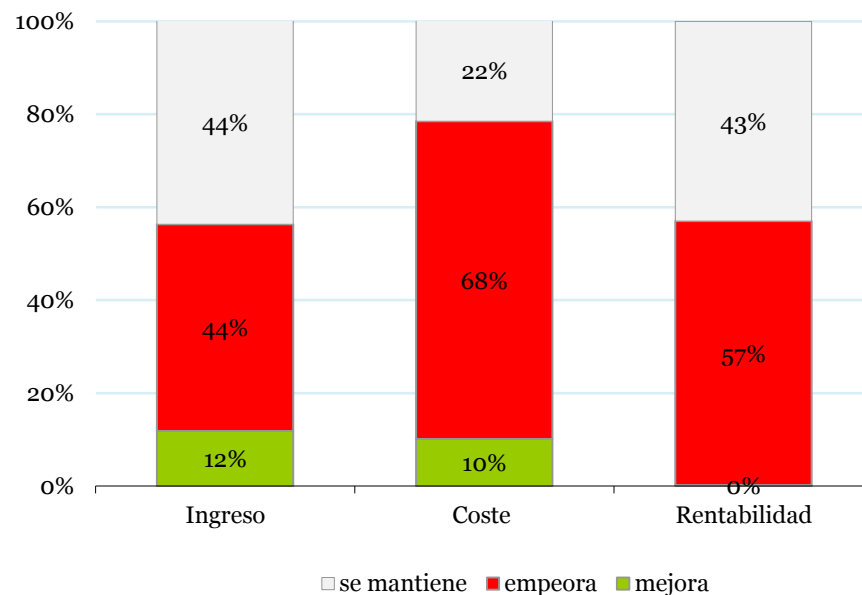
¿Cómo cree que evolucionará la rentabilidad de su empresa de alojamiento (sin costes financieros)?

Evolución Rentabilidad



Fuente: Elaboración propia

Distribución de las respuestas para la Rentabilidad

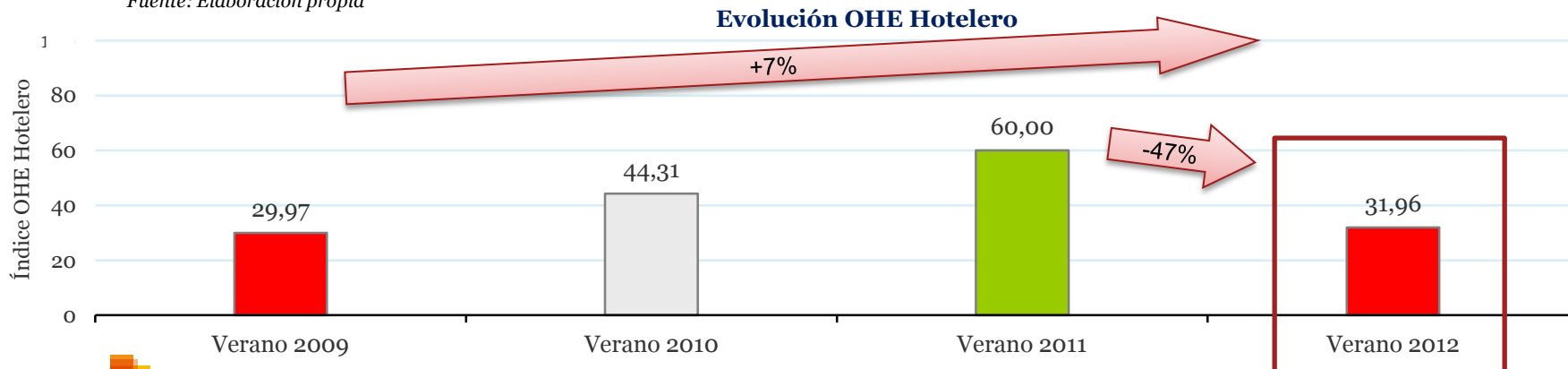
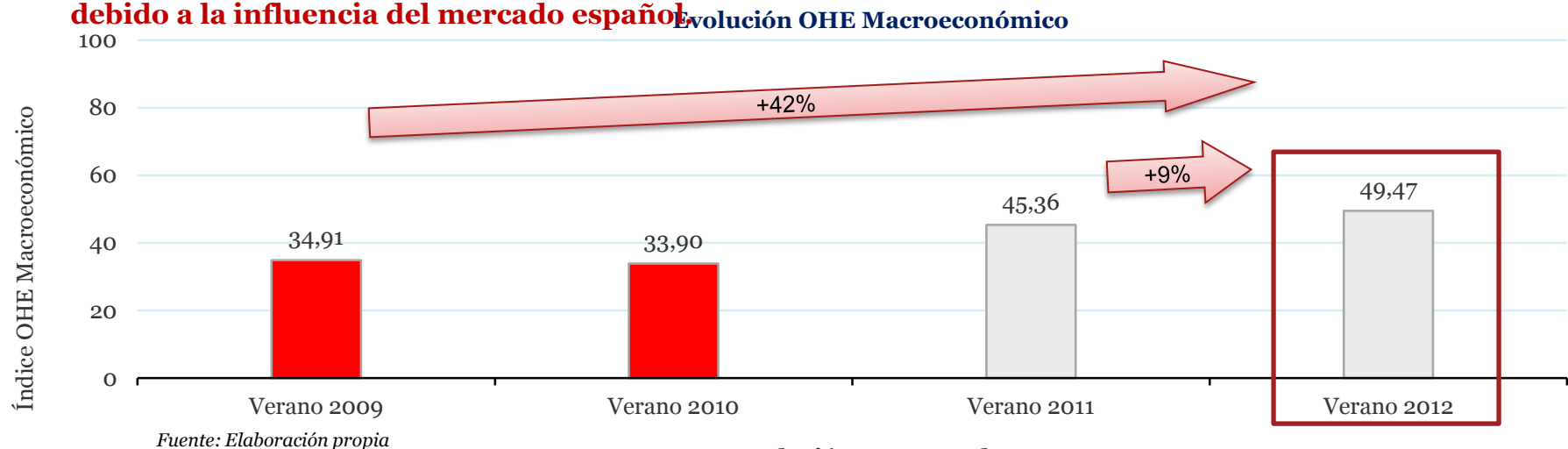


Fuente: Elaboración propia

Sección IV

Resumen

El índice OHE Macroeconómico para la temporada de Verano 2012 sube un 9% debido principalmente al comienzo de la recuperación de los países emisores extranjeros. El índice Hotelero por el contrario indica un claro empeoramiento, bajando el índice de perspectivas un 47% respecto al año pasado, debido a la influencia del mercado español.

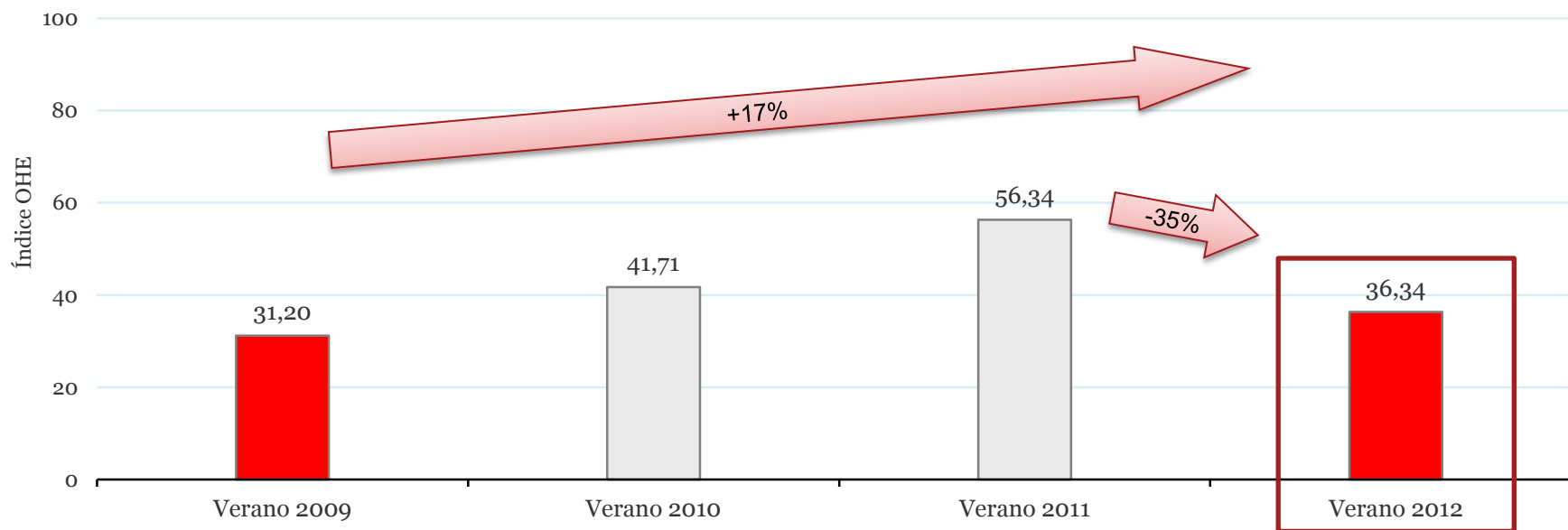


Sección IV

Resumen

El índice OHE para la temporada de Verano 2012 se sitúa en los 36,34 puntos, lo cual supone una caída del índice del 35% con respecto al mismo periodo del año anterior, indicando una perspectiva de ligero empeoramiento de los resultados del sector.

Evolución OHE General



Fuente: Elaboración propia