

www.pwc.com/es

Los concursos siguen creciendo a máximos históricos

Baremo Concursal

Este
documento
contiene el
análisis de
la evolución
de los
concursos en
España

30/06/2013

Contenido

Conclusiones de PwC	4
1. Evolución histórica de los concursos desde el primer semestre de 2004.	6
2. Evolución del número de empresas en concurso (trimestral)	6
3. Evolución geográfica del número de concursos	8
Análisis por zona	8
Análisis por provincia	9
Análisis por Comunidad Autónoma	10

4. Evolución por tipo de procedimiento	11
5. Evolución de la distribución sectorial de concursos	11
6. Juzgados para la tramitación de concurso	12
7. Evolución del número de concursos por tamaño de empresas	13
Número de concursos por tamaño según Activo	13
Número de concursos por tamaño según Pasivo	14

8. Empleados afectados por concursos	15
--------------------------------------	----

PwC (www.pwc.com) ofrece servicios de auditoría, consultoría y asesoramiento legal y fiscal, especializados en cada sector, para dar confianza e incrementar el valor de sus clientes. Más de 161.000 personas en 154 países aúnan sus conocimientos, experiencia y soluciones para aportar nuevos puntos de vista y un asesoramiento práctico.

© 2013 PricewaterhouseCoopers S.L. Todos los derechos reservados. "PwC" se refiere a PricewaterhouseCoopers S.L, firma miembro de PricewaterhouseCoopers International Limited; cada una de las cuales es una entidad legal separada e independiente.

La actividad concursal registró en el primer semestre de 2013 un total de 4.894 procedimientos de empresas, aumentando un 34% con respecto a los concursos registrados en el mismo periodo del año anterior. Incluyendo concursos de personas físicas, se produjeron un total de 5.456 procedimientos concursales, un 27% más que en el mismo período de 2012.

En el primer semestre del año 2013 se han publicado 4.894 concursos de empresas, un 34% más que los procedimientos de empresas publicados en el mismo período del año 2012, en el que se publicaron un total de 3.655 concursos de empresas. Si comparamos los datos de estos primeros meses del año con el último semestre de 2012, en el que se publicaron un total de 3.585 concursos de empresas (máximo histórico), se produce un crecimiento del 37%. Esta tendencia de crecimiento en el primer semestre del año se ha venido manteniendo a lo largo de toda la serie desde 2007.

El número total de concursos de personas físicas declarados durante estos seis primeros meses de 2013 desciende un 11% respecto a los registrados en el mismo período del año anterior y suponen un 10% sobre el total de concursos publicados este primer semestre de 2013. Estas cifras confirman que el procedimiento concursal no ha tenido ningún éxito a la hora de resolver los problemas de insolvencia de las familias.

De los 4.894 concursos de empresas publicados en el primer semestre de 2013, un 40% se ha registrado en las provincias de Barcelona, Valencia y Madrid.

Concursos de empresas publicados en el primer semestre de 2013



Junio de 2013

Desde la Unidad Concursal de PwC, se realiza un seguimiento de los concursos de acreedores que se publican en el boletín Oficial del Estado (en adelante BOE). Dicho seguimiento se materializa en la elaboración y actualización de una base de

datos donde se recoge información relativa a los concursos de acreedores publicados. Adicionalmente, se incluyen datos financieros que contienen información pública y sobre cuya base se elabora una estadística.

Conclusiones de PwC

Nuestro baremo concursal incluye un análisis de los concursos publicados en el BOE hasta el primer semestre de 2013 y de los datos de los concursos publicados anualmente desde la entrada en vigor de la Ley Concursal 22/2003 en septiembre de 2004.

Enrique Bujidos, Socio Responsable del Departamento de Reestructuraciones de PwC y vocal del Registro de Actuaciones Judiciales del Instituto de Censores Jurados de Cuentas de España opina con respecto al número de concursos publicados durante el primer semestre de 2013.

Los 4.894 concursos de empresas publicados en el primer semestre de 2013 representan un aumento del 34% con respecto a los concursos registrados en el mismo período del año anterior. Incluyendo concursos de personas físicas, se han producido un total de 5.456 procedimientos concursales.

El número de concursos publicados ha ido aumentando semestre a semestre, pasando de un total de 3.585 empresas en el último semestre de 2012 a 4.894 durante el primer semestre de 2013. El incremento que se ha producido en este primer semestre del año respecto al mismo semestre de 2012, hace previsible el mantenimiento durante 2013 de una gran actividad concursal. El tamaño medio de las compañías que entran en concurso aumenta ligeramente, motivado por la llegada de compañías como Royal Urbis, Pescanova, Autopista Costa Cálida, Orizonia o Grupo Rayet

La situación económica general, y en particular la situación que vive el sistema financiero español siguen estando detrás del nuevo incremento de concursos de empresas. Cada vez existe menos margen para la refinanciación de la deuda, tanto por el lado de las compañías que llevan muchos meses continuados de deterioro de sus cuentas de resultados, como por el lado de las entidades financieras que tienen serias restricciones para proporcionar dinero nuevo a las empresas. Se está produciendo además un incremento progresivo en los niveles de provisiones que contabilizan los bancos respecto del valor de sus activos, incremento que no invita a ayudar a sus clientes en crisis. La pérdida empieza a estar reconocida en los balances de los bancos, lo que hace pensar que podremos seguir viendo nombres de grandes empresas en concurso en los próximos meses.

Por zonas geográficas, el Mediterráneo y el Centro de España son desde 2009 las zonas más activas en concursos publicados disminuyendo el peso de la zona Norte respecto al mismo período del año anterior. Sólo las provincias de Barcelona, Madrid y Valencia registran alrededor del 40% de los concursos publicados en el primer semestre de 2013. En este periodo, las Comunidades Autónomas que más han crecido en actividad concursal son Islas Baleares (pasando de 109 a 418 concursos), Comunidad de Madrid (de 431 a 671), Cataluña (de 781 a 973) y Comunidad Valenciana (de 575 a 682).

En cuanto a sectores, el número de concursos publicados de empresas inmobiliarias ha seguido incrementándose, con un aumento del 41% respecto al mismo periodo del año anterior, lo que supone en términos absolutos un incremento de 251 concursos. El sector inmobiliario, junto con el sector de la construcción, representan conjuntamente un 41% del total de concursos registrados en este periodo. A pesar de que dicho sector se ha visto afectado por un importante número de procesos concursales en años pasados que pudiera hacer pensar en una disminución de los mismos, aun hoy existen empresas del sector que entran en situación concursal, al agotarse las primeras, segundas y terceras refinanciaciones que se acometieron entre 2008 y 2012. La reciente creación de los “bancos malos” por parte de casi todas las entidades financieras en España está dando un giro claro a la política de administración de créditos hipotecarios morosos por parte de los bancos que hace más difícil, si cabe, que se preste dinero para alargar la vida de empresas inmobiliarias que viven asistidas y en fase de organizar su liquidación. Este hecho va claramente a seguir provocando concursos de acreedores de forma masiva en el sector. La falta de licitaciones públicas y de obra residencial, las dificultades en el cobro así como las dificultades que el atomizado sector constructor tiene para trabajar en el exterior, ha generado 87 concursos adicionales en el sector de las compañías constructoras.

Resulta también destacable el incremento del 36% de los concursos publicados en el sector industrial, del 31% en el sector de distribución y comercio. Sin embargo, los sectores que han tenido mayor peso en la actividad

concursal total producida en España han sido los sectores de construcción, inmobiliario y servicios, ya que sólo estos tres representan el 61% del total.

Seguimos pensando que la legislación concursal frena la recuperación de la actividad empresarial. En la reforma concursal pendiente será necesario reorientar la Ley hacia la supervivencia de los negocios.. Se hace imprescindible, en este contexto, la presencia activa de los que deberían ser titulares de la propiedad económica de los negocios en crisis, hoy los grandes olvidados del proceso concursal: los acreedores. Éstos deberían poder participar de forma activa, mediante la creación de la figura del Comité de Acreedores, en la toma de decisiones que permitan la recuperación de sus créditos, sustituyendo gran parte de la labor que hoy realizan los administradores concursales y el propio Juez, mediante el establecimiento de mecanismos que permitan la negociación consensuada de determinados aspectos hoy enquistados dentro de largos procedimientos judiciales y mediante la toma de control efectivo de los negocios en crisis.

Asistimos igualmente a procesos en los que se hace muy necesaria la existencia de instrumentos que obliguen a la adhesión por parte de acreedores financieros minoritarios a costosos procesos de refinanciación de grandes compañías industriales en España. La legislación concursal vigente no ha acabado de resolver este problema y están siendo determinados jueces en sentencias de homologación recientes, quienes empiezan a aceptar el efecto arrastre con argumentaciones muy proclives al mantenimiento de la actividad empresarial.

1. Evolución histórica de los concursos desde el primer semestre de 2004.

Durante el primer semestre 2013 se han publicado un total de 5.456 concursos (incluyendo tanto personas jurídicas como físicas).

Evolución histórica de los concursos desde septiembre 2004

	2004			2005			2006			2007			2008			2009			2010			2011			2012			2013			
	PJ	PF	Total	PJ	PF	Total	PJ	PF	Total	PJ	PF	Total	PJ	PF	Total	PJ	PF	Total	PJ	PF	Total	PJ	PF	Total	PJ	PF	Total	PJ	PF	Total	Total
1T	-	-	N/A	180	11	191	246	14	260	199	25	224	344	57	401	1.162	208	1.370	1.250	302	1.552	1.380	282	1.662	1.660	295	1.955	2.474	282	2.756	10.371
2T	-	-	N/A	229	26	255	177	22	199	212	37	249	488	102	590	1.369	354	1.723	1.184	289	1.473	1.347	371	1.718	1.995	333	2.328	2.420	280	2.700	11.235
3T	2	-	2	167	23	190	172	9	181	195	35	230	550	102	652	895	285	1.180	792	218	1.010	996	242	1.238	1.360	230	1.590	n.d.	n.d.	n.d.	6.273
4T	94	8	102	259	17	276	222	23	245	288	36	324	1.063	165	1.228	1.219	343	1.562	1.291	318	1.609	1.649	271	1.920	2.225	314	2.539	n.d.	n.d.	n.d.	9.805
Total	96	8	104	835	77	912	817	68	885	894	133	1.027	2.445	426	2.871	4.645	1.190	5.835	4.517	1.127	5.644	5.372	1.166	6.538	7.240	1.172	8.412	4.894	562	5.456	37.684

(PF=Personas Físicas; PJ=Personas Jurídicas)

Fuente: BOE y Unidad Concursal PwC

La evolución histórica de los concursos de personas jurídicas y personas físicas publicados desde 2004 hasta el primer semestre de 2013 muestra una tendencia claramente creciente con la excepción de 2010 donde se produjo una ligera reducción. La cifra acumulada de concursos de empresas llega este primer semestre a un nuevo máximo histórico de 4.894 concursos publicados en España lo que supone un aumento del 34% en comparación con los datos del mismo periodo del año anterior.

2. Evolución del número de empresas en concurso (semestral)

La evolución anual de los datos en cuanto al número de empresas en concurso publicados desde 2009 hasta el primer semestre de 2013 ha sido la siguiente:

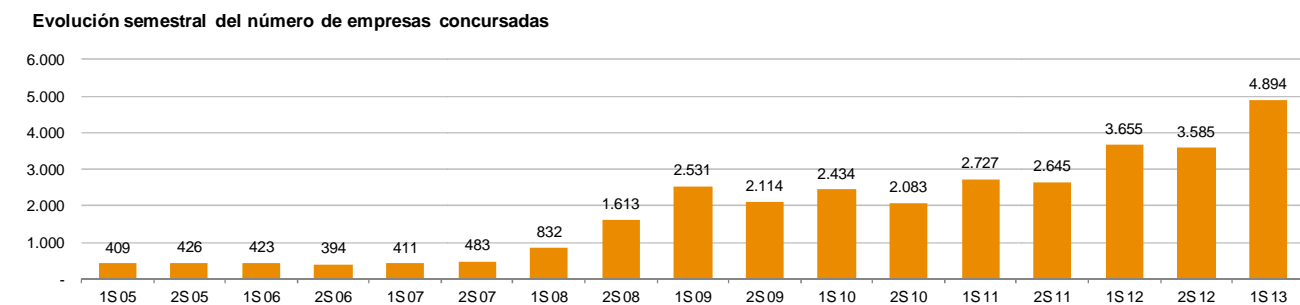
Evolución semestral del número de concursos

Semestre	2009	2010	Δ %	2011	Δ %	2012	Δ %	2013	Δ %
1er semestre	2.531	2.434	(4%)	2.727	12%	3.655	34%	4.894	34%
2do semestre	2.114	2.083	(1%)	2.645	27%	3.585	36%	n.d.	n.a.
Total	4.645	4.517	(3%)	5.372	19%	7.240	35%	4.894	34%

Fuente: BOE y Unidad Concursal PwC

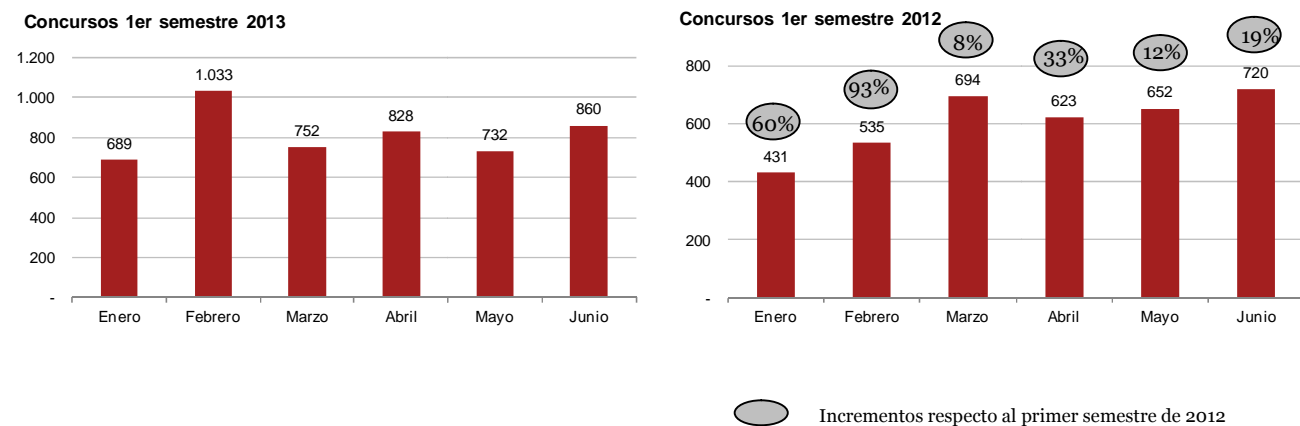
Como se puede observar en la tabla, el número de concursos de personas jurídicas publicados durante el primer semestre de 2013 ha aumentado un 34% respecto al mismo periodo del año anterior. Asimismo, se observa cómo desde el primer semestre de 2011, el número de concursos de empresas ha ido aumentando significativamente semestre a semestre. Esta trayectoria de crecimiento que se está produciendo semestre a semestre nos hace ser poco optimistas en la mejora de la evolución de la situación para 2013.

A continuación el gráfico muestra la evolución semestral del número de empresas concursadas en España desde 2004:



Fuente: BOE y Unidad Concursal PwC

La evolución mensual del número de concursos de empresas en el primer semestre de 2013 respecto al mismo semestre de 2012 se detalla a continuación:



Fuente: BOE y Unidad Concursal PwC

3. Evolución geográfica del número de concursos

Análisis por zona

En la siguiente tabla se muestra la evolución del número de concursos publicados por zonas geográficas de 2009 hasta el primer semestre de 2013:

Evolución del número de concursos por zonas

Zona	2009	% s/total	2010	% s/total	2011	% s/total	2012	% s/total	1S 2012	% s/total	1S 2013	% s/total	Δ %	Δ Uds.
Centro	1.044	22%	1.021	23%	1.129	21%	1.605	22%	782	21%	1.075	22%	37%	293
Internacional	4	0%	-	0%	-	0%	-	0%	-	0%	1	0%	n.a.	1
Mediterráneo	2.150	46%	2.018	45%	2.386	44%	3.065	42%	1.589	43%	2.203	45%	39%	614
Norte	898	19%	895	20%	1.104	21%	1.632	23%	835	23%	1.037	21%	24%	202
Sur	549	12%	583	13%	753	14%	938	13%	449	12%	578	12%	29%	129
Total	4.645	100%	4.517	100%	5.372	100%	7.240	100%	3.655	100%	4.894	100%	34%	1.239

Fuente: BOE y Unidad Concursal PwC

La distribución geográfica a nivel nacional continúa siendo bastante estable, sin existir grandes variaciones en el reparto geográfico para los periodos de referencia. La zona Mediterráneo (que abarca las Comunidades Autónomas de Cataluña, Comunidad Valenciana, Baleares y Murcia) sigue con mucha diferencia a la cabeza con la mayor concentración concursal (45% del total) y el mayor incremento en este semestre respecto a 2012 (+39%).

En segundo lugar está la zona Centro cuyo peso respecto al total se ha incrementado durante este semestre pasando de representar un 21% en el primer semestre del año anterior a un 22%, y cuya actividad continúa incrementándose (+37%) lo que en términos absolutos ha supuesto 293 nuevos concursos.

Por último se encuentran la zona Norte, cuyo número de concursos representa un 21% sobre el total, y alcanza 1.037 concursos publicados en el primer semestre de 2013, y la zona Sur (Andalucía, Canarias, Ceuta y Melilla) con un peso de sólo el 12% de los concursos registrados en lo que va de año, pero en la que se observa un importante incremento de la actividad concursal (+29%) con la publicación en términos absolutos de 578 concursos frente a los 449 del mismo período del año anterior.

Análisis por provincia

Análisis por provincia

Provincia	2009	% s/total	2010	% s/total	2011	% s/total	2012	% s/total	1S 2012	% s/total	1S 2013	% s/total	Δ %	Δ Uds.
Álava	41	1%	49	1%	44	1%	83	1%	45	1%	43	1%	(4%)	(2)
Albacete	24	1%	43	1%	38	1%	79	1%	45	1%	25	1%	(44%)	(20)
Alicante	199	4%	172	4%	172	3%	237	3%	133	4%	144	3%	8%	11
Almería	26	1%	19	0%	45	1%	31	0%	22	1%	28	1%	27%	6
Asturias	67	1%	66	1%	62	1%	137	2%	60	2%	125	3%	108%	65
Ávila	5	0%	2	0%	6	0%	8	0%	3	0%	6	0%	100%	3
Badajoz	49	1%	24	1%	45	1%	54	1%	25	1%	47	1%	88%	22
Barcelona	959	21%	904	20%	1.013	19%	1.293	18%	668	18%	842	17%	26%	174
Burgos	32	1%	42	1%	31	1%	52	1%	28	1%	43	1%	54%	15
Cáceres	9	0%	13	0%	27	1%	25	0%	12	0%	23	0%	92%	11
Cádiz	49	1%	69	2%	77	1%	99	1%	52	1%	70	1%	35%	18
Cantabria	60	1%	21	0%	53	1%	74	1%	34	1%	44	1%	29%	10
Castellón	103	2%	102	2%	95	2%	166	2%	75	2%	80	2%	7%	5
Ceuta	3	0%	4	0%	1	0%	1	0%	1	0%	2	0%	n.a.	1
Ciudad Real	21	0%	14	0%	33	1%	53	1%	28	1%	31	1%	11%	3
Córdoba	25	1%	32	1%	32	1%	52	1%	23	1%	28	1%	22%	5
Cuenca	7	0%	16	0%	11	0%	17	0%	4	0%	11	0%	175%	7
Gerona	85	2%	69	2%	89	2%	87	1%	44	1%	67	1%	52%	23
Granada	39	1%	47	1%	65	1%	59	1%	30	1%	37	1%	23%	7
Guadalajara	19	0%	21	0%	19	0%	20	0%	16	0%	17	0%	n.a.	1
Guipúzcoa	79	2%	80	2%	116	2%	158	2%	84	2%	79	2%	(6%)	(5)
Huelva	21	0%	31	1%	36	1%	43	1%	21	1%	25	1%	19%	4
Huesca	18	0%	17	0%	34	1%	45	1%	18	0%	26	1%	44%	8
Internacional	4	0%	-	0%	-	0%	-	0%	-	0%	1	0%	n.a.	1
Islas Baleares	122	3%	128	3%	226	4%	212	3%	109	3%	418	9%	283%	309
Jaén	34	1%	28	1%	29	1%	35	0%	21	1%	27	1%	29%	6
La Coruña	82	2%	106	2%	123	2%	197	3%	121	3%	110	2%	(9%)	(11)
La Rioja	42	1%	23	1%	35	1%	59	1%	35	1%	40	1%	14%	5
Las Palmas	77	2%	84	2%	93	2%	114	2%	55	2%	92	2%	67%	37
León	43	1%	38	1%	42	1%	55	1%	28	1%	24	0%	(14%)	(4)
Lérida	45	1%	37	1%	44	1%	38	1%	28	1%	25	1%	(11%)	(3)
Lugo	15	0%	15	0%	48	1%	61	1%	32	1%	33	1%	3%	1
Madrid	655	14%	647	14%	678	13%	931	13%	431	12%	671	14%	56%	240
Málaga	98	2%	99	2%	139	3%	173	2%	87	2%	89	2%	2%	2
Melilla	4	0%	2	0%	3	0%	-	0%	-	0%	-	0%	n.a.	-
Murcia	188	4%	136	3%	158	3%	228	3%	124	3%	130	3%	5%	6
Navarra	58	1%	69	2%	82	2%	106	1%	43	1%	77	2%	79%	34
Orense	28	1%	15	0%	28	1%	28	0%	16	0%	25	1%	56%	9
Palencia	10	0%	7	0%	13	0%	23	0%	11	0%	25	1%	127%	14
Pontevedra	115	2%	144	3%	139	3%	197	3%	105	3%	89	2%	(15%)	(16)
Salamanca	35	1%	30	1%	29	1%	51	1%	33	1%	31	1%	(6%)	(2)
Santa Cruz de Tenerife	31	1%	64	1%	69	1%	64	1%	20	1%	53	1%	165%	33
Segovia	5	0%	10	0%	15	0%	30	0%	13	0%	9	0%	(31%)	(4)
Sevilla	142	3%	104	2%	164	3%	267	4%	117	3%	127	3%	9%	10
Soria	5	0%	4	0%	3	0%	10	0%	6	0%	5	0%	n.a.	(1)
Tarragona	62	1%	76	2%	51	1%	102	1%	41	1%	39	1%	(5%)	(2)
Teruel	6	0%	9	0%	10	0%	17	0%	10	0%	14	0%	40%	4
Toledo	66	1%	45	1%	68	1%	100	1%	50	1%	51	1%	2%	1
Valencia	386	8%	394	9%	538	10%	702	10%	367	10%	458	9%	25%	91
Valladolid	50	1%	56	1%	63	1%	88	1%	46	1%	49	1%	7%	3
Vizcaya	157	3%	146	3%	191	4%	261	4%	129	4%	193	4%	50%	64
Zamora	10	0%	9	0%	8	0%	9	0%	3	0%	7	0%	133%	4
Zaragoza	130	3%	135	3%	139	3%	209	3%	103	3%	139	3%	35%	36
Total	4.645	100%	4.517	100%	5.372	100%	7.240	100%	3.655	100%	4.894	100%	34%	1.239

Fuente: BOE y Unidad Concursal PwC

Desde 2009 y hasta este primer semestre de 2013, la actividad concursal ha estado muy concentrada en determinadas provincias. Sólo Barcelona, Madrid y Valencia suponen actualmente el 40% de los concursos publicados en lo que va de año, tendencia que se viene manteniendo desde 2009.

La suma de los concursos publicados hasta el primer semestre de 2013 en las diez provincias españolas con mayor actividad concursal (las tres ya citadas y Alicante, Asturias, Islas Baleares, Murcia, Sevilla, Vizcaya y Zaragoza) asciende al 66%.

Análisis por Comunidad Autónoma

En la siguiente tabla se muestra la distribución de los concursos publicados por Comunidades Autónomas:

Análisis por CC.AA.

CCAA	2009	% s/total	2010	% s/total	2011	% s/total	2012	% s/total	1S 2012	% s/total	1S 2013	% s/total	Δ %	Δ Uds.
Andalucía	434	9%	429	9%	587	11%	759	10%	373	9%	431	11%	16%	58
Aragón	154	3%	161	4%	183	3%	271	4%	131	4%	179	4%	37%	48
Baleares	122	3%	128	3%	226	4%	212	3%	109	9%	418	3%	283%	309
Canarias	108	2%	148	3%	162	3%	178	2%	75	3%	145	2%	93%	70
Cantabria	60	1%	21	0%	53	1%	74	1%	34	1%	44	1%	29%	10
Castilla la Mancha	137	3%	139	3%	169	3%	269	4%	143	3%	135	3%	(6%)	(8)
Castilla Leon	195	4%	198	4%	210	4%	326	5%	171	4%	199	5%	16%	28
Cataluña	1.151	25%	1.086	24%	1.197	22%	1.520	21%	781	20%	973	22%	25%	192
Ceuta	3	0%	4	0%	1	0%	1	0%	1	0%	2	0%	100%	1
Comunidad de Madrid	655	14%	647	14%	678	13%	931	13%	431	14%	671	12%	56%	240
Comunidad Valenciana	688	15%	668	15%	805	15%	1.105	15%	575	14%	682	16%	19%	107
Extremadura	58	1%	37	1%	72	1%	79	1%	37	1%	70	1%	89%	33
Galicia	240	5%	280	6%	338	6%	483	7%	274	5%	257	7%	(6%)	(17)
Internacional	4	0%	-	0%	-	0%	-	0%	-	0%	1	0%	n.a.	1
La Rioja	42	1%	23	1%	35	1%	59	1%	35	1%	40	1%	14%	5
Melilla	4	0%	2	0%	3	0%	-	0%	-	0%	-	0%	n.a.	-
Navarra	58	1%	69	2%	82	2%	106	1%	43	2%	77	1%	79%	34
País Vasco	277	6%	275	6%	351	7%	502	7%	258	6%	315	6%	22%	57
Principado de Asturias	67	1%	66	1%	62	1%	137	2%	60	3%	125	2%	108%	65
Región de Murcia	188	4%	136	3%	158	3%	228	3%	124	3%	130	4%	5%	6
Total	4.645	100%	4.517	100%	5.372	100%	7.240	100%	3.655	100%	4.894	100%	34%	1.239

Fuente: BOE y Unidad Concursal PwC

Cataluña, la Comunidad de Madrid y la Comunidad Valenciana son las comunidades con mayor actividad concursal y suponen un 50% del total de concursos publicados en este primer semestre de 2013 (22%, 12% y 16% respectivamente). Les siguen de cerca Andalucía con un 11%, Galicia con un 7% y País Vasco con un 6 de los concursos sobre el total.

El incremento producido en Islas Baleares se debe a la entrada en concurso de 297 empresas en el primer trimestre de 2013 pertenecientes a un grupo y cuya actividad se encuentra recogida en gran parte dentro del sector servicios. Aislado este efecto, se hubiese producido un ligero incremento en la actividad concursal.

4. Evolución por tipo de procedimiento

Evolución por tipo de procedimiento

Tipo de concurso	2009	% s/total	2010	% s/total	2011	% s/total	2012	% s/total	1S 2012	% s/total	1S 2013	% s/total	Δ %	Δ Uds.
Necesario	317	7%	314	7%	387	7%	670	9%	340	9%	403	8%	19%	63
Voluntario	4.328	93%	4.203	93%	4.985	93%	6.570	91%	3.315	91%	4.491	92%	35%	1.176
Total	4.645	100%	4.517	100%	5.372	100%	7.240	100%	3.655	100%	4.894	100%	34%	1.239

Fuente: BOE y Unidad Concursal PwC

En lo referente al tipo de procedimiento, durante el primer semestre de 2013 el 92% de los concursos de personas jurídicas fueron voluntarios y sólo un 8% necesarios.

En términos absolutos, el número de concursos voluntarios publicados durante estos seis primeros meses de 2013 ha sido de 1.176 concursos más respecto al año anterior, lo que supone un incremento del 35% respecto al mismo semestre de 2012, y en el caso de los necesarios el aumento ha sido de 63 concursos. Se observa un ligero descenso relativo en el número de procedimientos necesarios respecto al primer semestre de 2012.

5. Evolución de la distribución sectorial de concursos

El total de concursos de empresas publicados hasta el primer semestre de 2013, clasificados por sectores de actividad, se desglosa en la siguiente tabla:

Evolución de la distribución sectorial de concursos

Sector	2009	% s/total	2010	% s/total	2011	% s/total	2012	% s/total	1S 2012	% s/total	1S 2013	% s/total	Δ %	Δ Uds.
01. Automoción	107	2%	94	2%	143	3%	192	3%	90	2%	151	3%	68%	61
02. Industrial	767	17%	638	14%	643	12%	867	12%	418	11%	567	12%	36%	149
03. Agrícola/Primario	73	2%	59	1%	121	2%	160	2%	82	2%	93	2%	13%	11
04. Alimentación	71	2%	72	2%	119	2%	120	2%	69	2%	75	2%	9%	6
05. Construcción	1.312	28%	1.250	28%	1.424	27%	1.893	26%	1.015	28%	1.102	23%	9%	87
06. Financiero	21	0%	33	1%	33	1%	44	1%	16	0%	48	1%	200%	32
07. Inmobiliario	686	15%	740	16%	959	18%	1.223	17%	616	17%	867	18%	41%	251
09. Sanidad	23	0%	38	1%	38	1%	73	1%	36	1%	37	1%	3%	1
10. Servicios	512	11%	660	15%	781	15%	1.077	15%	520	14%	966	20%	86%	446
11. Textil	145	3%	87	2%	97	2%	119	2%	62	2%	68	1%	10%	6
12. Distribución/ Com	767	17%	634	14%	791	15%	1.159	16%	567	16%	741	15%	31%	174
13. Transporte	149	3%	208	5%	221	4%	309	4%	162	4%	178	4%	10%	16
14. Otros	12	0%	4	0%	2	0%	4	0%	2	0%	1	0%	(50%)	(1)
Total	4.645	100%	4.517	100%	5.372	100%	7.240	100%	3.655	100%	4.894	100%	34%	1.239

Fuente: BOE y Unidad Concursal PwC

Los sectores de construcción e inmobiliario representan el 41% del total de concursos publicados (23% y 18% sobre el total, respectivamente). El crecimiento de los concursos en estos dos sectores continúa aumentando, siendo un 9% y un 41% respecto al primer semestre de 2013, lo que implica un crecimiento en términos absolutos de 87 y 251 concursos respectivamente. No obstante, en el caso de la construcción su peso sobre el número de concursos totales es relativamente inferior a los habidos de 2009 a 2012. A pesar de haber sufrido un importante número de procesos concursales en años pasados, todavía existen empresas del sector que entran en situación concursal, al agotarse las primeras, segundas y terceras refinanciaciones que acometieron en 2008 y 2012. La mayor parte de estos procesos son de liquidación, por la relación existente entre deuda y activo. La reciente creación de los “bancos malos” por parte de casi todas las entidades financieras en España está dando un giro claro a la política de administración de créditos hipotecarios morosos por parte de los bancos que hace más difícil, si cabe, que se preste dinero para alargar la vida de empresas inmobiliarias que

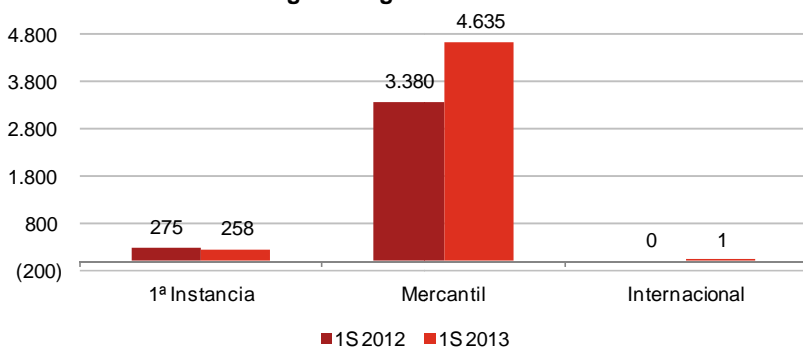
viven asistidas y en fase de organizar su liquidación. Este hecho va claramente a seguir provocando concursos de acreedores de forma masiva en el sector.

La crisis continúa atacando a otros sectores como son el de distribución/comercio y el industrial, en los que han aumentado el número de empresas concursadas en un 31% y 36%. Así, en términos absolutos, el sector de la distribución/comercio ha pasado de 567 procedimientos en el primer semestre de 2012 a 741 en 2013 mientras que el sector industrial ha pasado de 418 a 567. Es muy relevante el incremento de concursos en el sector de la distribución que vendría explicado por la fuerte dependencia de la distribución del consumo nacional que se encuentra en clara recesión. Por último cabe destacar el incremento sufrido en las empresas del sector servicios que ha aumentado en 446 el número de concursos publicados en lo que va de año en comparación al mismo periodo de 2012, lo que implica un crecimiento del 86%. Este crecimiento se explica en gran parte como consecuencia de la declaración de un gran número de concursos de acreedores de empresas pertenecientes a un mismo grupo de dicho sector.

6. Juzgados para la tramitación de concurso

Con respecto a los Juzgados que tramitaron los concursos publicados durante el primer semestre de 2013, las cifras apuntan que el 5% ha sido tramitado a través de Juzgados de Primera Instancia con competencias en materia mercantil mientras que el 95% fue tramitado en Juzgados de lo Mercantil, lo que supone un incremento en tramitación de los Juzgados mercantiles frente a los de Primera Instancia.

Número de concursos según Juzgado de Tramitación



Fuente: BOE y Unidad Concursal PwC

7. Evolución del número de concursos por tamaño de empresas

Número de concursos por tamaño según Activo

En cuanto al tamaño de las empresas concursadas (según volumen de activo), el total de concursos publicados en el periodo que va desde 2009 al primer semestre de 2013 ha sido la siguiente:

Evolución del número de concursos de empresas por tamaño de activo

Tamaño (según activo)	2009	% s/total	2010	% s/total	2011	% s/total	2012	% s/total	1S 2012	% s/total	1S 2013	% s/total	Δ %	Δ Uds.
<2M	2.477	53%	2.470	55%	2.881	54%	3.995	55%	1.998	55%	2.491	51%	25%	493
2-5M	934	20%	872	19%	990	18%	1.363	19%	684	19%	854	17%	25%	170
5-10M	495	11%	430	10%	488	9%	643	9%	340	9%	424	9%	25%	84
10-30M	375	8%	341	8%	437	8%	524	7%	262	7%	355	7%	35%	93
> 30M-50M	79	2%	71	2%	93	2%	130	2%	72	2%	87	2%	21%	15
>50M	88	2%	108	2%	131	2%	155	2%	73	2%	112	2%	53%	39
Sin datos	197	4%	225	5%	352	7%	430	6%	226	6%	571	12%	153%	345
Total personas Jurídicas	4.645	100%	4.517	100%	5.372	100%	7.240	100%	3.655	100%	4.894	100%	34%	1.239

Fuente: BOE y Unidad Concursal PwC

La mayoría de empresas concursadas en el primer semestre de 2013 cuentan con un activo inferior a 2 millones de euros. Las empresas con activos entre 30 y 50 millones de euros así como las empresas con más de 50 millones de euros se han incrementado un 21% y 53% respectivamente.

El **promedio de valor del activo** de las empresas cuyo concurso se ha publicado en el primer semestre de 2013 ha aumentado con respecto al mismo periodo del año anterior, pasando de €13,2 millones en el primer semestre de 2012 a €15,7 millones en lo que llevamos de año, es decir, un aumento de 2,5 millones de euros en valores absolutos, lo que supone un aumento del 19% en el tamaño promedio del activo.

Promedio de valor del activo por tamaño de empresas

Promedio según activo	2010	2011	Δ %	2012	Δ %	1S 2012	1S 2013	Δ %
<2M	740.265	739.437	(0%)	743.753	1%	1.513.247	1.425.152	(6%)
2-5M	3.175.822	3.177.442	0%	3.201.301	1%	6.366.597	6.371.816	0%
5-10M	7.043.505	7.092.971	1%	7.003.781	(1%)	14.105.028	14.065.506	(0%)
10-30M	16.858.772	16.584.434	(2%)	16.653.677	0%	33.705.178	33.792.074	0%
> 30M-50M	36.783.876	37.580.110	2%	38.730.778	3%	78.256.679	76.950.642	(2%)
>50M	216.660.721	142.372.354	(34%)	169.333.749	19%	252.188.682	299.500.654	19%
Total personas Jurídicas	9.176.685	7.595.713	(17%)	7.613.268	0%	13.205.104	15.746.631	19%

Fuente: BOE y Unidad Concursal PwC

Número de concursos por tamaño según Pasivo

En relación al tamaño (según el pasivo) de empresas concursadas durante el primer semestre de 2013, las empresas con un pasivo menor a 2 millones de euros son las que representan un mayor porcentaje sobre el total, 67% si asumimos de igual forma que de aquéllas de las que no hay datos se encuentran en este rango de pasivo, al igual que pasaba con el activo, habiendo aumentado esta cifra con respecto al mismo periodo del año anterior. El número de empresas concursadas en España con un pasivo superior a 50 millones de euros se ha incrementado en un 33% con respecto al mismo período de 2012, pasando de 66 empresas las que entraron en concurso en el primer semestre de 2012 a 88 en el primer semestre de 2013, como se puede observar en la siguiente tabla:

Evolución del número de concursos de empresas por tamaño de pasivo

Tamaño (según pasivo)	2009	% s/total	2010	% s/total	2011	% s/total	2012	% s/total	1S 2012	% s/total	1S 2013	% s/total	Δ %	Δ Uds.
<2M	2.626	57%	2.615	58%	3.032	56%	4.222	58%	2.127	58%	2.701	55%	27%	574
2-5M	923	20%	845	19%	946	18%	1.305	18%	629	17%	800	16%	27%	171
5-10M	431	9%	392	9%	469	9%	586	8%	313	9%	370	8%	18%	57
10-30M	325	7%	301	7%	372	7%	444	6%	230	6%	293	6%	27%	63
30M-50M	57	1%	57	1%	78	1%	112	2%	61	2%	71	1%	16%	10
50M	75	2%	82	2%	116	2%	127	2%	66	2%	88	2%	33%	22
Sin datos	208	4%	225	5%	359	7%	444	6%	229	6%	571	12%	149%	342
Total personas Jurídicas	4.645	100%	4.517	100%	5.372	100%	7.240	100%	3.655	100%	4.894	100%	34%	1.239

Fuente: BOE y Unidad Concursal PwC

De igual forma, el **promedio de valor del pasivo** de las empresas en concurso en el primer semestre de 2013 se sitúa en €14,1 millones, lo que representa un aumento de 18% con respecto al mismo periodo de 2012 principalmente de compañías con un activo mayor de 50 millones de euros. Por otro lado, se observa que el promedio del pasivo se ha expandido en €2,2 millones en valores absolutos en todas las horquillas de rangos del pasivo.

Promedio de valor del pasivo por tamaño de empresas

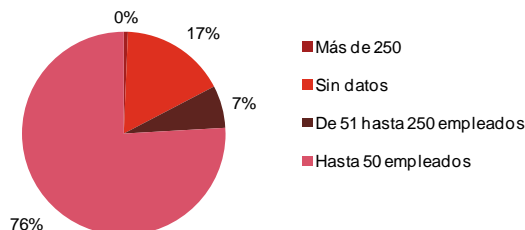
Promedio según pasivo	2010	2011	Δ %	2012	Δ %	1S 2012	1S 2013	Δ %
<2M	710.254	708.708	(0%)	731.362	3%	1.488.427	1.375.261	(8%)
2-5M	3.176.544	3.146.277	(1%)	3.185.798	1%	6.319.313	6.327.714	0%
5-10M	7.094.890	7.021.004	(1%)	6.997.066	(0%)	13.875.246	14.322.179	3%
10-30M	16.988.248	16.669.372	(2%)	16.625.409	(0%)	33.323.132	33.798.981	1%
30M-50M	37.852.380	37.088.514	(2%)	38.538.546	4%	76.169.734	76.720.670	1%
50M	238.257.313	140.795.202	(41%)	165.116.184	17%	251.949.028	343.991.323	37%
Total personas Jurídicas	7.952.199	6.751.284	(15%)	6.476.356	(4%)	11.883.440	14.073.720	18%

Fuente: BOE y Unidad Concursal PwC

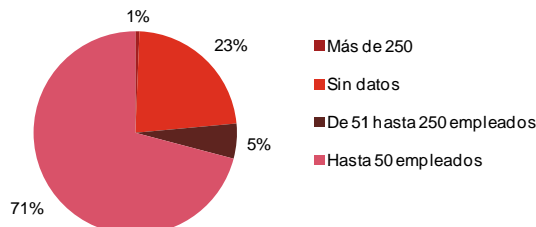
8. Empleados afectados por concursos

Como se observa en los siguientes gráficos, el mayor porcentaje de empresas afectadas son aquéllas con una plantilla de hasta 50 empleados, produciéndose un incremento de las compañías cuya información sobre empleados no se muestra.

Tipo de empresas concursadas en función del número de empleados en el primer semestre de 2012



Tipo de empresas concursadas en función del número de empleados en el primer semestre de 2013

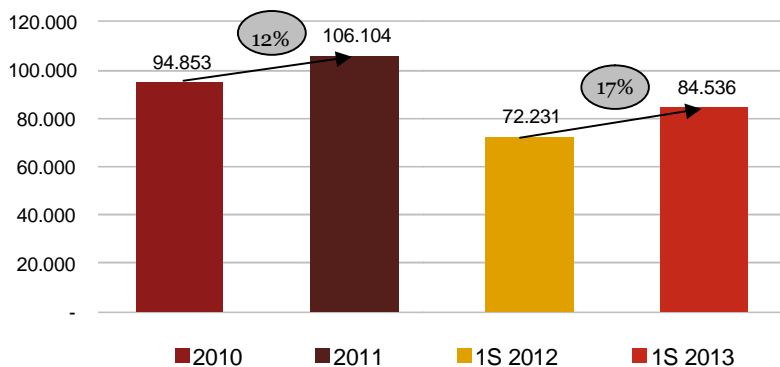


Fuente: BOE y Unidad Concursal PwC

En cualquier caso, las cifras absolutas de empleados afectados por concursos se corresponden tan sólo con una muy pequeña parte de los trabajadores que han perdido su empleo en este periodo. Cabe destacar el significativo aumento producido en el número de empleados afectados por encontrarse las empresas en concurso, situándose hasta el primer semestre de 2013 un 17% por encima respecto al mismo período de 2012, lo que supone en términos absolutos 12305 trabajadores.

La mayoría de las empresas entran en concurso tras haber agotado otras vías para resolver su situación de insolvencia, en muchos casos estos procesos incluyen ERES, ERTES y reducciones de plantilla, por lo que al llegar al concurso las plantillas se encuentran ya bajo mínimos.

Empleados afectados por concursos



Fuente: BOE y Unidad Concursal PwC.

○ Incrementos respecto al primer semestre de 2012



PwC (www.pwc.com) ofrece servicios de auditoría, consultoría y asesoramiento legal y fiscal, especializados en cada sector, para dar confianza e incrementar el valor de sus clientes. Más de 161.000 personas en 154 países aúnan sus conocimientos, experiencia y soluciones para aportar nuevos puntos de vista y un asesoramiento práctico.

© 2013 PricewaterhouseCoopers S.L. Todos los derechos reservados. "PwC" se refiere a PricewaterhouseCoopers S.L., firma miembro de PricewaterhouseCoopers International Limited; cada una de las cuales es una entidad legal separada e independiente.